

► **1. PERCEPCIONES  
SOBRE LA SITUACIÓN  
ECONÓMICA Y POLÍTICA**

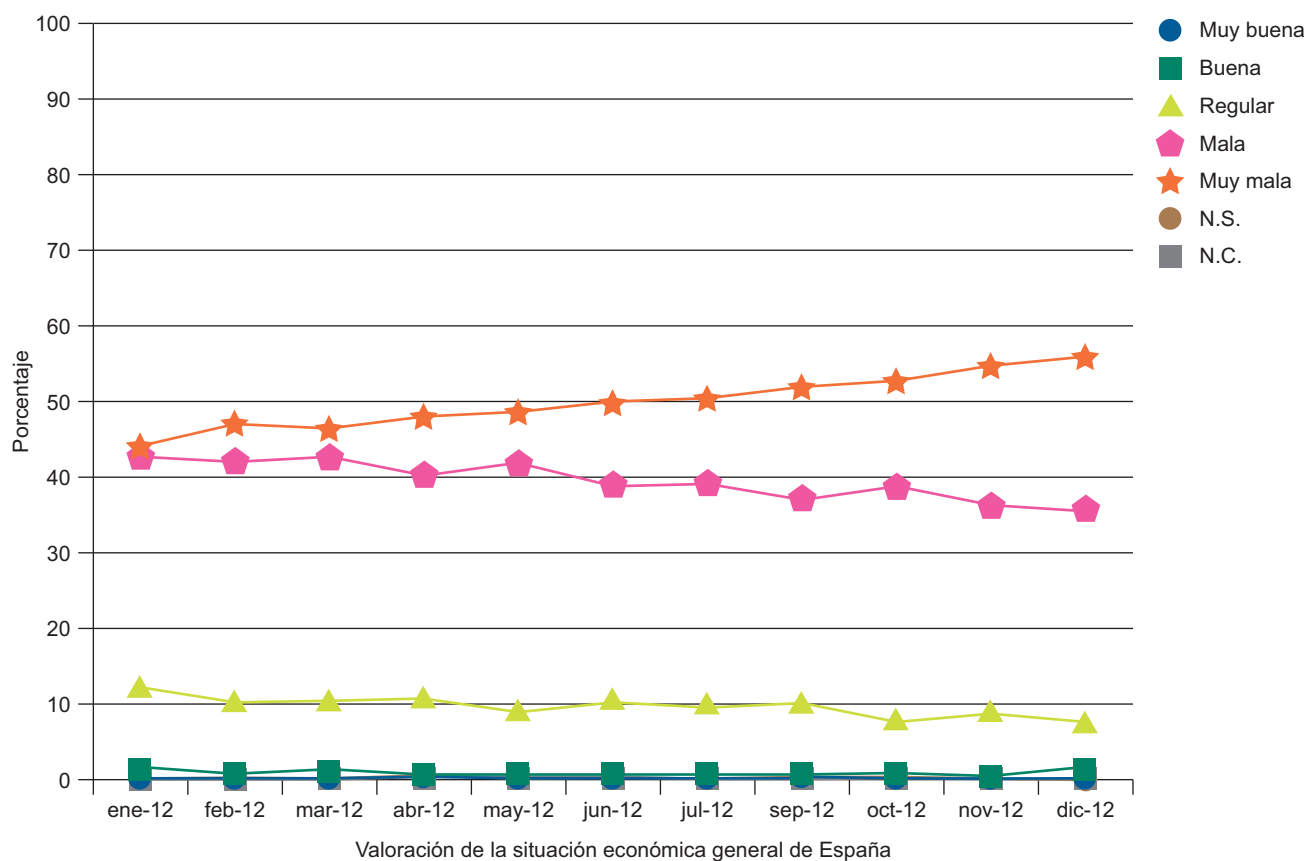
---



**Tabla SIT1. Valoración de la situación económica general de España**  
 Refiriéndonos a la situación económica general de España, ¿cómo la calificaría usted: muy buena, buena, regular, mala o muy mala?

	Muy buena	Buena	Regular	Mala	Muy mala	N.S.	N.C.	Total	(n)
ene-12	0,0	1,2	11,9	42,5	44,1	0,2	0,0	100	(2.480)
feb-12	0,0	0,6	10,0	41,9	47,1	0,3	0,0	100	(2.471)
mar-12	0,0	0,9	10,1	42,4	46,4	0,2	0,0	100	(2.474)
abr-12	0,2	0,5	10,5	40,1	48,0	0,6	0,1	100	(2.484)
may-12	0,0	0,6	8,8	41,6	48,6	0,2	0,1	100	(2.484)
jun-12	0,0	0,6	10,3	38,8	49,8	0,3	0,1	100	(2.482)
jul-12	0,0	0,6	9,7	39,0	50,4	0,2	0,0	100	(2.484)
sep-12	0,2	0,6	9,8	37,0	51,9	0,4	0,0	100	(2.472)
oct-12	0,0	0,7	7,6	38,5	52,7	0,4	0,1	100	(2.484)
nov-12	0,0	0,3	8,7	36,0	54,7	0,2	0,0	100	(2.483)
dic-12	0,0	1,2	7,2	35,6	55,9	0,0	0,0	100	(2.480)

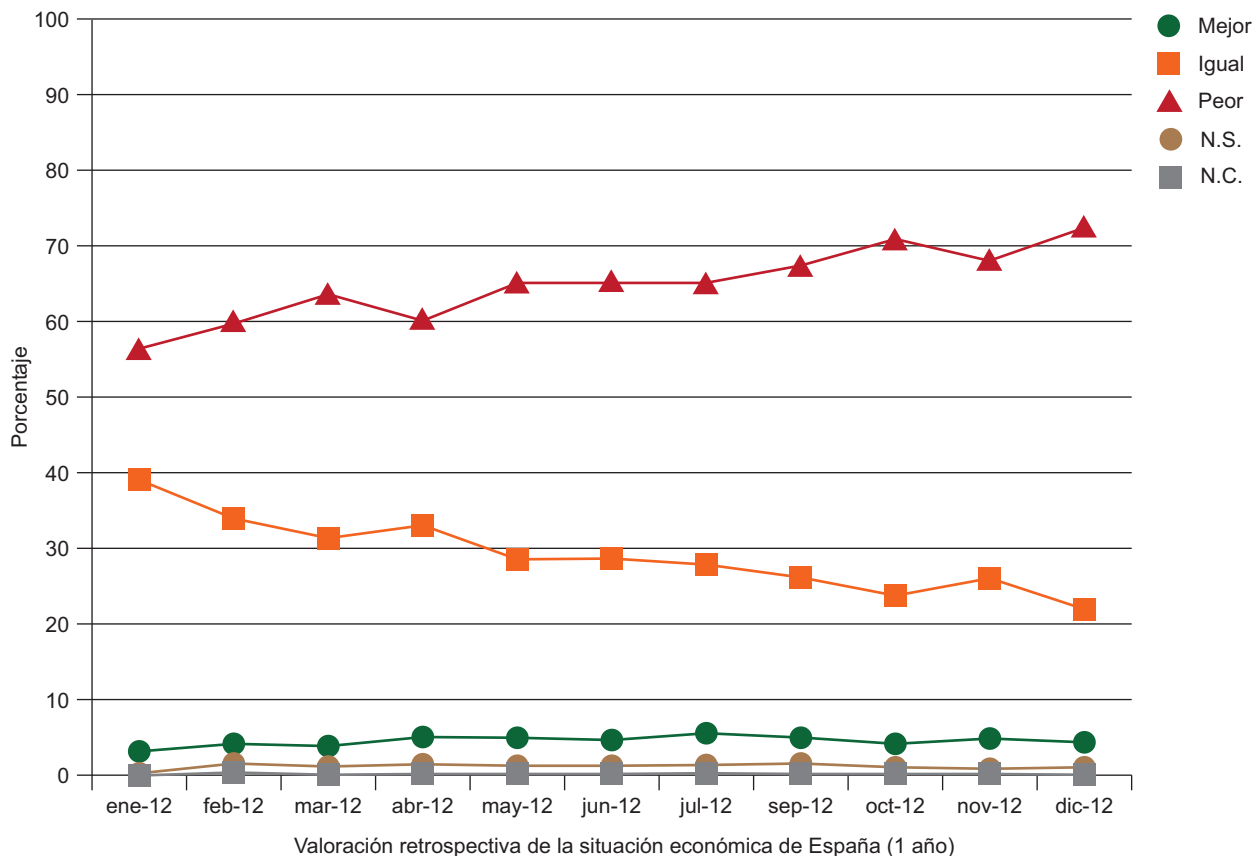
Fuente: CIS, Barómetros de enero 2012 (estudio 2.927), febrero 2012 (estudio 2.932), marzo 2012 (estudio 2.935), abril 2012 (estudio 2.941), mayo 2012 (estudio 2.944), junio 2012 (estudio 2.948), julio 2012 (estudio 2.951), septiembre 2012 (2.954), octubre 2012 (estudio 2.960), noviembre 2012 (estudio 2.966) y diciembre 2012 (estudio 2.972).



**Tabla SIT2. Valoración retrospectiva de la situación económica de España (1 año)**  
 ¿Cree usted que la situación económica actual del país es mejor, igual o peor que hace un año?

	Mejor	Igual	Peor	N.S.	N.C.	Total	(n)
ene-12	3,1	39,0	56,4	0,2	0,0	100	(2.480)
feb-12	4,1	33,9	60,1	1,5	0,4	100	(2.471)
mar-12	3,8	31,3	63,7	1,1	0,1	100	(2.474)
abr-12	5,0	33,0	60,4	1,4	0,2	100	(2.484)
may-12	4,9	28,5	65,2	1,2	0,2	100	(2.484)
jun-12	4,6	28,6	65,4	1,2	0,2	100	(2.482)
jul-12	5,5	27,8	65,1	1,3	0,3	100	(2.484)
sep-12	4,9	26,1	67,4	1,5	0,2	100	(2.472)
oct-12	4,1	23,7	70,9	1,0	0,2	100	(2.484)
nov-12	4,8	26,0	68,2	0,8	0,2	100	(2.483)
dic-12	4,3	21,9	72,6	1,0	0,1	100	(2.480)

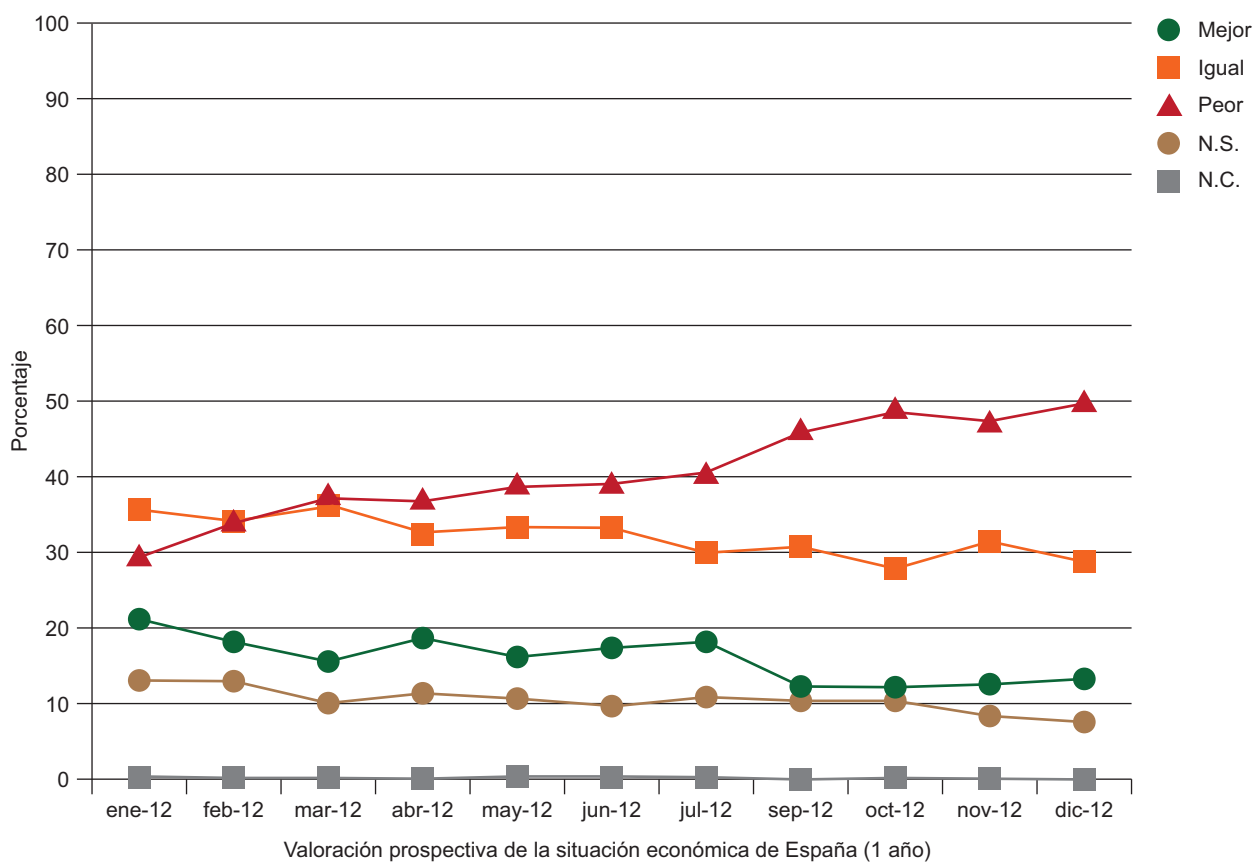
Fuente: CIS, Barómetros de enero 2012 (estudio 2.927), febrero 2012 (estudio 2.932), marzo 2012 (estudio 2.935), abril 2012 (estudio 2.941), mayo 2012 (estudio 2.944), junio 2012 (estudio 2.948), julio 2012 (estudio 2.951), septiembre 2012 (2.954), octubre 2012 (estudio 2.960), noviembre 2012 (estudio 2.966) y diciembre 2012 (estudio 2.972).



**Tabla SIT3. Valoración prospectiva de la situación económica de España (1 año)**  
 ¿Cree usted que dentro de un año la situación económica del país será mejor, igual o peor que ahora?

	Mejor	Igual	Peor	N.S.	N.C.	Total	(n)
ene-12	21,2	35,9	29,6	13,1	0,2	100	(2.480)
feb-12	18,2	34,4	34,2	13,0	0,2	100	(2.471)
mar-12	15,6	36,4	37,7	10,1	0,2	100	(2.474)
abr-12	18,7	32,6	37,1	11,4	0,1	100	(2.484)
may-12	16,2	33,6	39,1	10,7	0,4	100	(2.484)
jun-12	17,4	33,5	39,2	9,7	0,2	100	(2.482)
jul-12	18,2	30,2	40,5	10,9	0,3	100	(2.484)
sep-12	12,3	31,0	46,3	10,4	0,0	100	(2.472)
oct-12	12,2	28,1	49,1	10,4	0,2	100	(2.484)
nov-12	12,6	31,7	47,3	8,4	0,1	100	(2.483)
dic-12	13,3	29,0	50,0	7,6	0,0	100	(2.480)

Fuente: CIS, Barómetros de enero 2012 (estudio 2.927), febrero 2012 (estudio 2.932), marzo 2012 (estudio 2.935), abril 2012 (estudio 2.941), mayo 2012 (estudio 2.944), junio 2012 (estudio 2.948), julio 2012 (estudio 2.951), septiembre 2012 (2.954), octubre 2012 (estudio 2.960), noviembre 2012 (estudio 2.966) y diciembre 2012 (estudio 2.972).

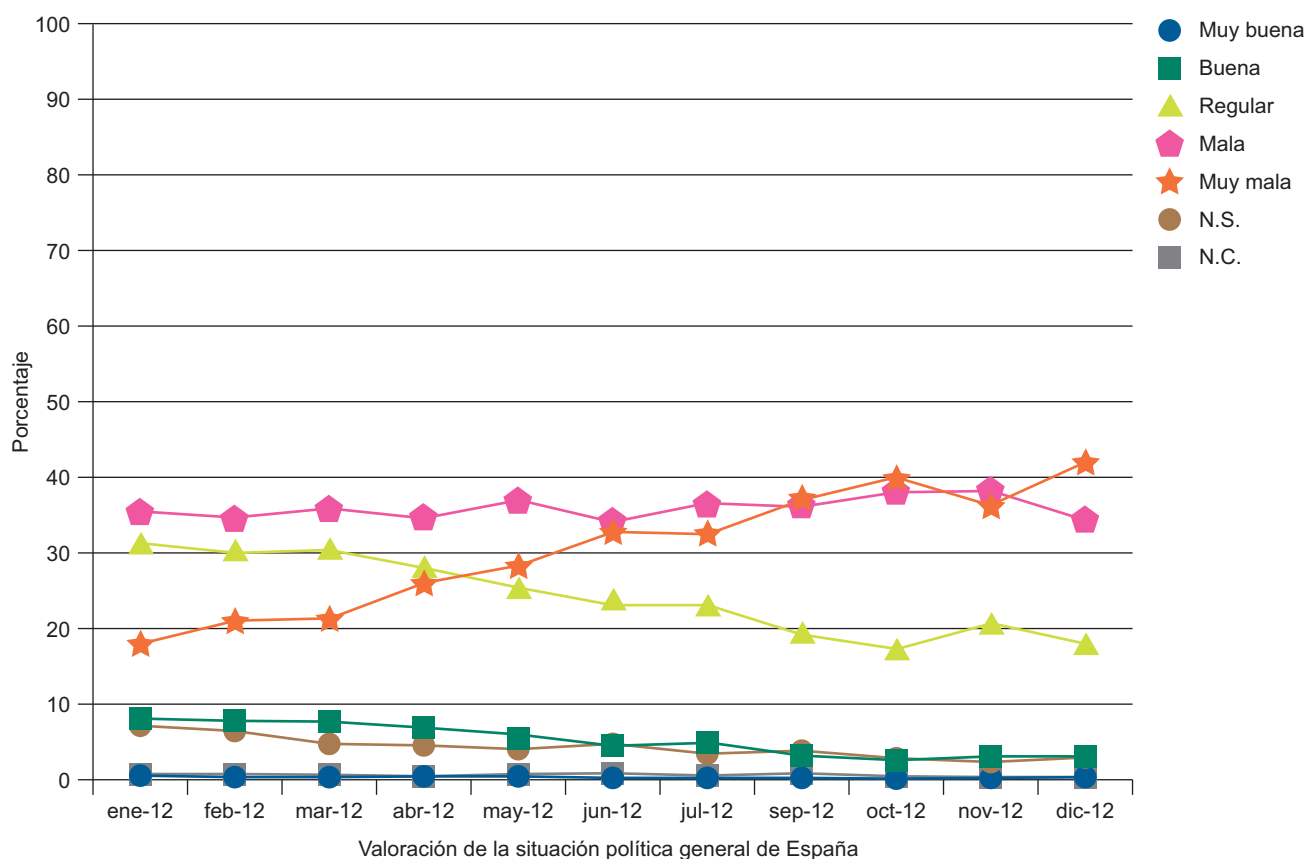


**Tabla SIT4. Valoración de la situación política general de España**

Y refiriéndonos ahora a la situación política general de España, ¿cómo la calificaría usted: muy buena, buena, regular, mala o muy mala?

	Muy buena	Buena	Regular	Mala	Muy mala	N.S.	N.C.	Total	(n)
ene-12	0,5	7,8	30,8	35,0	18,0	7,1	0,8	100	(2.480)
feb-12	0,3	7,5	29,9	34,1	21,0	6,4	0,8	100	(2.471)
mar-12	0,3	7,4	30,1	35,4	21,3	4,7	0,7	100	(2.474)
abr-12	0,4	6,6	27,7	34,3	26,0	4,5	0,5	100	(2.484)
may-12	0,4	5,2	24,9	36,5	28,3	4,0	0,8	100	(2.484)
jun-12	0,2	4,2	23,4	33,8	32,8	4,7	0,9	100	(2.482)
jul-12	0,2	4,6	22,6	36,0	32,6	3,4	0,6	100	(2.484)
sep-12	0,2	2,9	19,0	35,9	37,3	3,8	0,9	100	(2.472)
oct-12	0,1	2,3	16,8	37,7	39,9	2,8	0,5	100	(2.484)
nov-12	0,2	2,8	20,2	37,9	36,2	2,3	0,4	100	(2.483)
dic-12	0,3	2,8	17,5	34,0	42,0	2,9	0,4	100	(2.480)

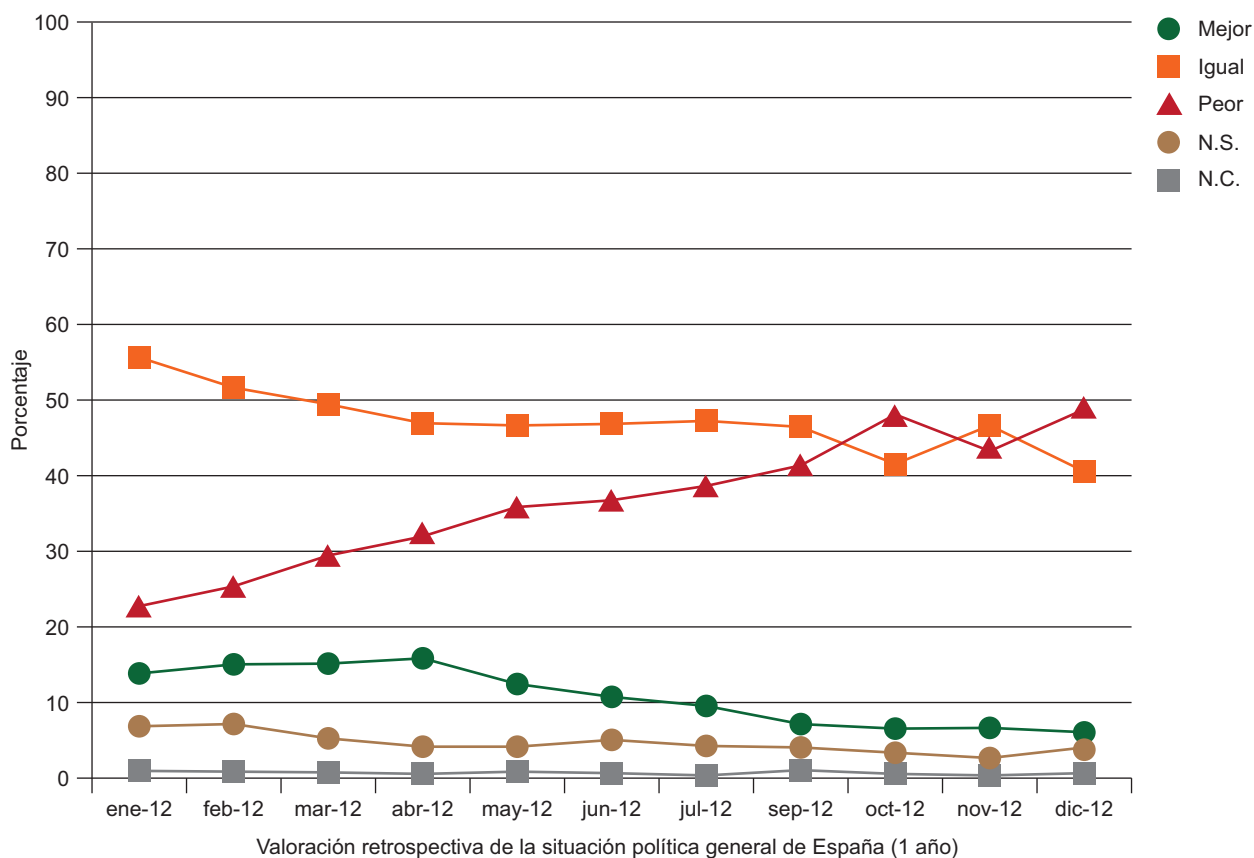
Fuente: CIS, Barómetros de enero 2012 (estudio 2.927), febrero 2012 (estudio 2.932), marzo 2012 (estudio 2.935), abril 2012 (estudio 2.941), mayo 2012 (estudio 2.944), junio 2012 (estudio 2.948), julio 2012 (estudio 2.951), septiembre 2012 (2.954), octubre 2012 (estudio 2.960), noviembre 2012 (estudio 2.966) y diciembre 2012 (estudio 2.972).



**Tabla SIT5. Valoración retrospectiva de la situación política de España (1 año)**  
 ¿Cree usted que la situación política actual del país es mejor, igual o peor que hace un año?

	Mejor	Igual	Peor	N.S.	N.C.	Total	(n)
ene-12	13,8	55,6	22,7	6,9	1,0	100	(2.480)
feb-12	15,0	51,6	25,3	7,2	0,9	100	(2.471)
mar-12	15,1	49,4	29,4	5,3	0,8	100	(2.474)
abr-12	15,8	46,9	32,4	4,2	0,6	100	(2.484)
may-12	12,4	46,6	35,8	4,2	0,9	100	(2.484)
jun-12	10,7	46,8	36,7	5,1	0,7	100	(2.482)
jul-12	9,5	47,2	38,6	4,3	0,4	100	(2.484)
sep-12	7,1	46,4	41,4	4,1	1,1	100	(2.472)
oct-12	6,5	41,5	47,9	3,4	0,6	100	(2.484)
nov-12	6,6	46,6	43,7	2,7	0,4	100	(2.483)
dic-12	6,0	40,5	49,0	3,8	0,7	100	(2.480)

Fuente: CIS, Barómetros de enero 2012 (estudio 2.927), febrero 2012 (estudio 2.932), marzo 2012 (estudio 2.935), abril 2012 (estudio 2.941), mayo 2012 (estudio 2.944), junio 2012 (estudio 2.948), julio 2012 (estudio 2.951), septiembre 2012 (2.954), octubre 2012 (estudio 2.960), noviembre 2012 (estudio 2.966) y diciembre 2012 (estudio 2.972).

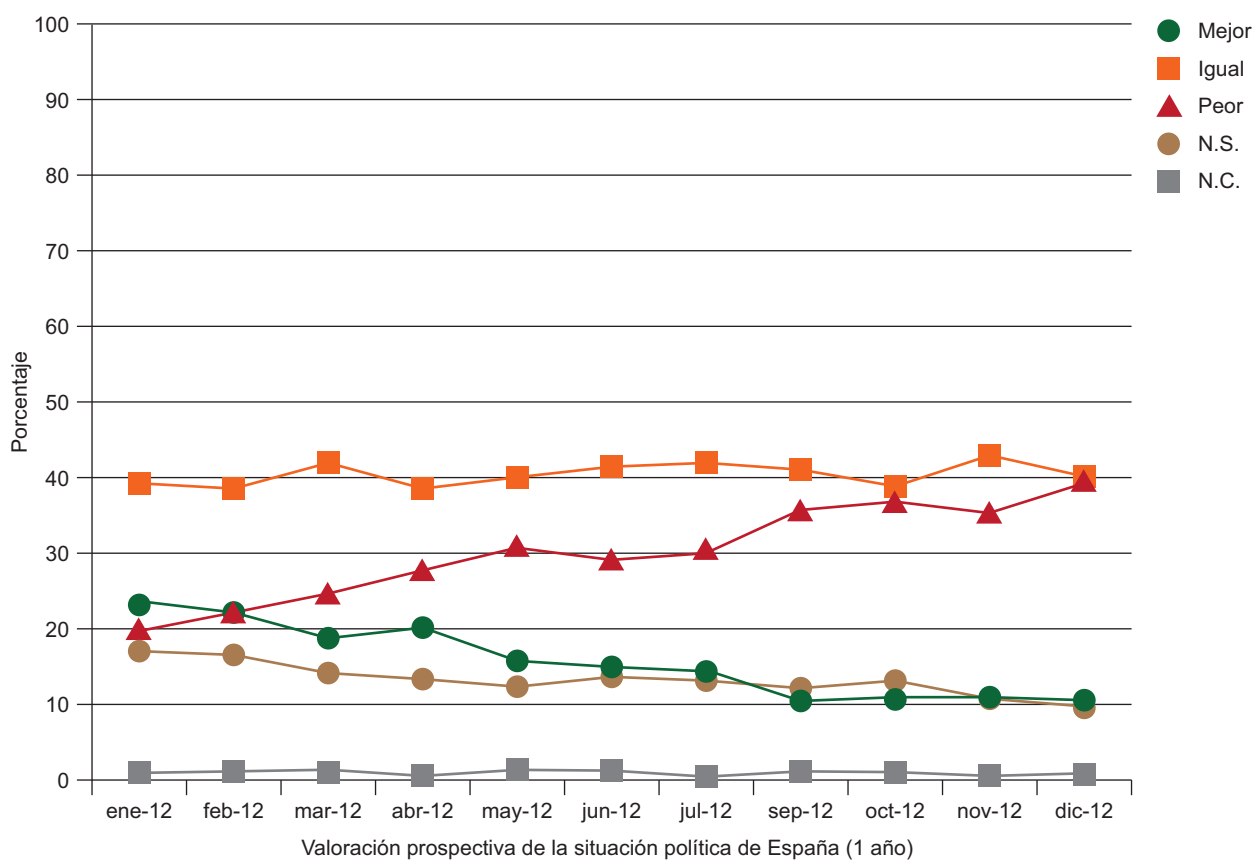


**Tabla SIT6. Valoración prospectiva de la situación política de España (1 año)**

¿Cree usted que dentro de un año la situación política del país será mejor, igual o peor que ahora?

	Mejor	Igual	Peor	N.S.	N.C.	Total	(n)
ene-12	23,2	39,2	19,6	17,0	0,9	100	(2.480)
feb-12	22,2	38,5	21,8	16,5	1,1	100	(2.471)
mar-12	18,8	41,9	24,3	14,1	0,9	100	(2.474)
abr-12	20,2	38,5	27,4	13,3	0,5	100	(2.484)
may-12	15,8	40,0	30,6	12,3	1,3	100	(2.484)
jun-12	15,0	41,4	28,8	13,6	1,2	100	(2.482)
jul-12	14,4	41,9	30,2	13,1	0,4	100	(2.484)
sep-12	10,5	41,0	35,3	12,1	1,1	100	(2.472)
oct-12	10,7	38,8	36,4	13,1	1,0	100	(2.484)
nov-12	11,0	42,9	35,0	10,7	0,5	100	(2.483)
dic-12	10,6	40,1	39,2	9,5	0,7	100	(2.480)

Fuente: CIS, Barómetros de enero 2012 (estudio 2.927), febrero 2012 (estudio 2.932), marzo 2012 (estudio 2.935), abril 2012 (estudio 2.941), mayo 2012 (estudio 2.944), junio 2012 (estudio 2.948), julio 2012 (estudio 2.951), septiembre 2012 (2.954), octubre 2012 (estudio 2.960), noviembre 2012 (estudio 2.966) y diciembre 2012 (estudio 2.972).





**Tabla SIT7. Problemas principales que existen actualmente en España (3)**

¿Cuál es, a su juicio, el principal problema que existe actualmente en España? ¿Y el segundo? ¿Y el tercero? (MULTIRRESPUESTA)

	Primer problema: El paro		Segundo problema: Los problemas de índole económica		Tercer problema: La clase política, los partidos políticos	
	%	(n)	%	(n)	%	(n)
ene-12	83,2	(2.065)	53,6	(1.330)	17,8	(441)
feb-12	83,8	(2.071)	52,2	(1.290)	19,4	(479)
mar-12	83,9	(2.075)	49,2	(1.217)	18,1	(448)
abr-12	81,7	(2.029)	52,7	(1.308)	18,1	(450)
may-12	81,6	(2.029)	50,9	(1.266)	22,5	(560)
jun-12	77,8	(1.931)	46,3	(1.148)	24,3	(602)
jul-12	78,3	(1.946)	46,5	(1.155)	25,4	(632)
sep-12	79,1	(1.956)	49,4	(1.222)	26,8	(664)
oct-12	77,8	(1.932)	43,4	(1.077)	30,5	(758)
nov-12	80,6	(2.001)	42,7	(1.061)	30,2	(749)
dic-12	77,0	(1.910)	39,5	(979)	29,8	(739)

Fuente: CIS, Barómetros de enero 2012 (estudio 2.927), febrero 2012 (estudio 2.932), marzo 2012 (estudio 2.935), abril 2012 (estudio 2.941), mayo 2012 (estudio 2.944), junio 2012 (estudio 2.948), julio 2012 (estudio 2.951), septiembre 2012 (2.954), octubre 2012 (estudio 2.960), noviembre 2012 (estudio 2.966) y diciembre 2012 (estudio 2.972).

