

► 8. CONSTITUCIÓN ESPAÑOLA

Tabla N1. Conocimiento del año en que se aprobó la Constitución Española
¿Sabe usted en qué año se aprobó la Constitución Española?

1978 (año correcto)	Otro año	N.S.	N.C.	Total	(n)
36,4	16,3	46,5	0,7	100	(2.483)

Fuente: CIS, Barómetro de noviembre 2012, estudio 2.966.

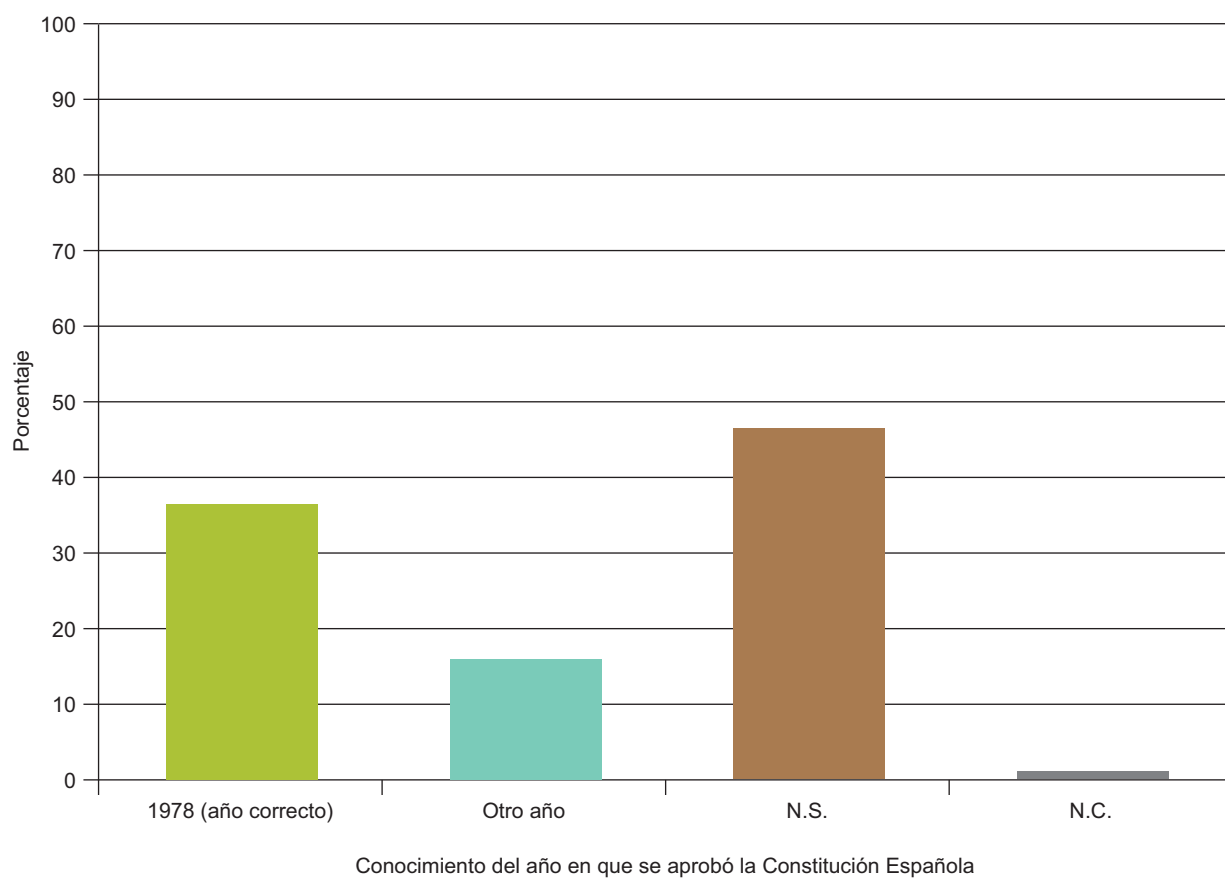


Tabla N2. Conocimiento del año en que se aprobó la Constitución Española
¿Sabe usted en qué año se aprobó la Constitución Española?

	1978 (año correcto)	Otro año	N.S.	N.C.	Total	(n)
Total	36,4	16,3	46,5	0,7	100	(2.483)
Sexo						
Hombre	44,2	17,3	38,0	0,5	100	(1.217)
Mujer	29,0	15,3	54,7	0,9	100	(1.266)
Edad						
Hasta 24 años	27,2	11,7	59,2	1,9	100	(206)
De 25 a 34	41,3	14,7	43,7	0,2	100	(462)
De 35 a 44	45,3	17,3	36,9	0,6	100	(537)
De 45 a 54	38,7	19,2	41,6	0,4	100	(447)
De 55 a 64	35,7	20,7	42,1	1,5	100	(328)
65 o más	24,7	13,1	61,6	0,6	100	(502)
Estado civil						
Casado/a	37,6	17,4	44,5	0,6	100	(1.428)
Soltero/a	40,2	15,0	43,7	1,1	100	(734)
Viudo/a	13,3	13,3	72,8	0,6	100	(180)
Separado/a	33,3	14,3	52,4	0,0	100	(63)
Divorciado/a	35,5	18,4	44,7	1,3	100	(76)
Educación						
Primaria o menos	17,6	12,5	69,0	0,8	100	(607)
Secundaria inicial	27,9	15,1	56,5	0,5	100	(614)
FP de grado medio	27,9	20,3	51,2	0,6	100	(172)
Secundaria superior	44,0	19,8	35,2	1,0	100	(298)
FP de grado superior	47,3	19,2	32,3	1,2	100	(260)
Universidad	61,0	17,4	21,0	0,6	100	(528)
Situación laboral						
Ocupados/as	45,7	17,9	36,1	0,3	100	(967)
Parados/as	31,5	15,8	51,8	1,0	100	(626)
Jubilados/as o pensionistas	29,6	14,3	55,4	0,7	100	(581)
Estudiantes	43,0	14,0	40,7	2,3	100	(86)
Trabajo doméstico no remunerado	24,7	16,3	57,7	1,4	100	(215)
Clase social						
Clase alta/media-alta	57,0	16,4	26,1	0,5	100	(444)
Nuevas clases medias	44,5	15,0	40,0	0,6	100	(535)
Viejas clases medias	27,5	17,9	54,1	0,5	100	(407)
Obreros/as cualificados/as	29,1	17,4	52,7	0,8	100	(753)
Obreros/as no cualificados/as	22,6	13,6	62,5	1,3	100	(301)

Fuente: CIS, Barómetro de noviembre 2012, estudio 2.966.

Tabla N3. Conocimiento del año en que se aprobó la Constitución Española
¿Sabe usted en qué año se aprobó la Constitución Española?

	1978 (año correcto)	Otro año	N.S.	N.C.	Total	(n)
Total	36,4	16,3	46,5	0,7	100	(2.483)
Ideología						
Izquierda 1-2	43,2	18,8	37,0	1,0	100	(192)
3-4	42,4	18,2	38,3	1,0	100	(681)
5	39,0	17,8	42,5	0,7	100	(569)
6	42,4	15,2	42,4	0,0	100	(224)
7-8	36,6	16,6	46,4	0,4	100	(265)
Derecha 9-10	44,7	8,5	44,7	2,1	100	(47)
N.S.	15,1	13,1	71,0	0,8	100	(252)
N.C.	23,7	11,5	64,4	0,4	100	(253)
Recuerdo de voto						
PP	35,2	17,1	47,4	0,3	100	(625)
PSOE	36,2	15,0	48,4	0,4	100	(527)
IU/ICV	47,1	25,5	26,8	0,7	100	(153)
UPyD	59,8	23,2	17,1	0,0	100	(82)
CiU	47,8	16,4	34,3	1,5	100	(67)
Otros partidos	47,0	12,1	37,6	3,4	100	(149)
No tenía edad	18,2	9,1	72,7	0,0	100	(11)
En blanco	29,7	20,3	46,9	3,1	100	(64)
No votó	28,6	14,3	56,9	0,2	100	(434)
No recuerda	19,1	10,6	68,1	2,1	100	(47)
N.C.	36,1	15,7	47,2	0,9	100	(324)
Religión						
Creyente practicante	28,0	13,6	58,0	0,4	100	(264)
Creyente no practicante	34,1	16,0	49,2	0,8	100	(1.572)
Ateo/a, no creyente	45,6	18,2	35,3	0,8	100	(614)
N.C.	45,5	18,2	36,4	0,0	100	(33)
Hábitat						
Pueblo o ciudad pequeña	34,0	16,9	48,8	0,4	100	(539)
Ciudad mediana	34,6	14,1	50,1	1,2	100	(941)
Ciudad grande	39,6	17,1	42,8	0,5	100	(739)
Gran núcleo urbano	39,0	20,8	39,8	0,4	100	(264)

Fuente: CIS, Barómetro de noviembre 2012, estudio 2.966.

Tabla N4. Lectura de la Constitución Española
¿Ha leído usted alguna vez la Constitución Española?

Sí, la ha leído entera	Sí, ha leído algún artículo	No	N.C.	Total	(n)
15,8	35,1	48,9	0,2	100	(2.483)

Fuente: CIS, Barómetro de noviembre 2012, estudio 2.966.

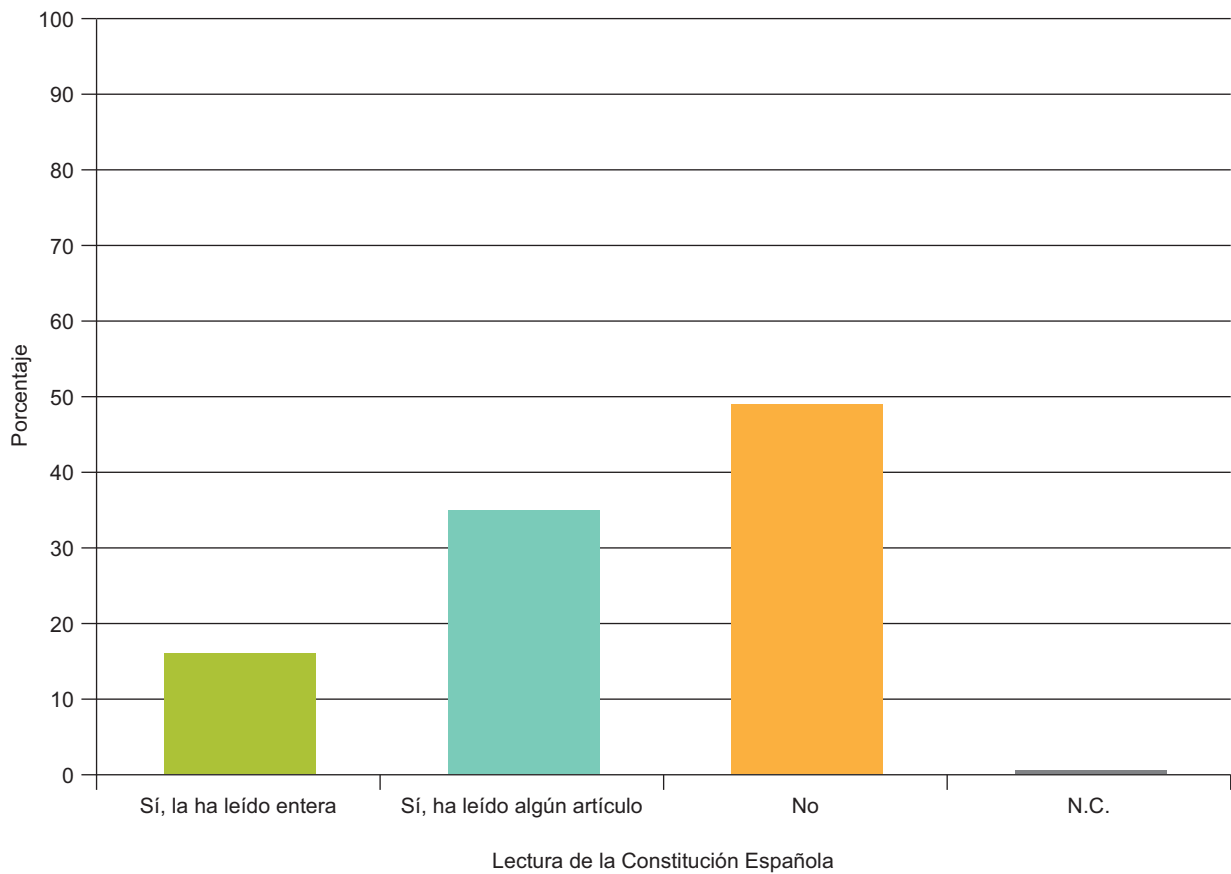


Tabla N5. Lectura de la Constitución Española
¿Ha leído usted alguna vez la Constitución Española?

	Sí, la ha leído entera	Sí, ha leído algún artículo	No	N.C.	Total	(n)
Total	15,8	35,1	48,9	0,2	100	(2.483)
Sexo						
Hombre	17,3	36,8	45,6	0,2	100	(1.217)
Mujer	14,4	33,5	52,1	0,1	100	(1.266)
Edad						
Hasta 24 años	9,7	43,7	46,1	0,5	100	(206)
De 25 a 34	15,6	43,1	41,1	0,2	100	(462)
De 35 a 44	20,1	36,5	43,4	0,0	100	(537)
De 45 a 54	18,6	36,5	44,7	0,2	100	(447)
De 55 a 64	16,5	32,0	51,5	0,0	100	(328)
65 o más	11,2	23,5	65,1	0,2	100	(502)
Estado civil						
Casado/a	16,2	33,2	50,4	0,1	100	(1.428)
Soltero/a	15,7	42,9	41,1	0,3	100	(734)
Viudo/a	8,3	20,6	71,1	0,0	100	(180)
Separado/a	20,6	38,1	41,3	0,0	100	(63)
Divorciado/a	23,7	28,9	47,4	0,0	100	(76)
Educación						
Primaria o menos	3,8	19,8	76,4	0,0	100	(607)
Secundaria inicial	7,3	31,9	60,6	0,2	100	(614)
FP de grado medio	11,6	41,9	45,3	1,2	100	(172)
Secundaria superior	20,8	42,6	36,6	0,0	100	(298)
FP de grado superior	20,0	47,7	31,9	0,4	100	(260)
Universidad	36,0	43,9	20,1	0,0	100	(528)
Situación laboral						
Ocupados/as	21,4	39,4	39,0	0,2	100	(967)
Parados/as	11,7	37,7	50,5	0,2	100	(626)
Jubilados/as o pensionistas	12,7	25,6	61,4	0,2	100	(581)
Estudiantes	17,4	52,3	30,2	0,0	100	(86)
Trabajo doméstico no remunerado	11,2	26,0	62,8	0,0	100	(215)
Clase social						
Clase alta/media-alta	31,5	43,2	25,2	0,0	100	(444)
Nuevas clases medias	24,1	37,8	37,9	0,2	100	(535)
Viejas clases medias	6,6	33,4	60,0	0,0	100	(407)
Obreros/as cualificados/as	8,0	31,6	60,2	0,3	100	(753)
Obreros/as no cualificados/as	9,0	29,2	61,5	0,3	100	(301)

Fuente: CIS, Barómetro de noviembre 2012, estudio 2.966.

Tabla N6. Lectura de la Constitución Española
¿Ha leído usted alguna vez la Constitución Española?

	Sí, la ha leído entera	Sí, ha leído algún artículo	No	N.C.	Total	(n)
Total	15,8	35,1	48,9	0,2	100	(2.483)
Ideología						
Izquierda 1-2	21,9	37,0	40,6	0,5	100	(192)
3-4	16,7	40,2	43,0	0,0	100	(681)
5	14,2	38,3	47,3	0,2	100	(569)
6	18,8	39,7	41,5	0,0	100	(224)
7-8	18,9	37,0	44,2	0,0	100	(265)
Derecha 9-10	14,9	34,0	51,1	0,0	100	(47)
N.S.	6,7	22,2	71,0	0,0	100	(252)
N.C.	15,8	19,8	63,6	0,8	100	(253)
Recuerdo de voto						
PP	16,5	34,9	48,6	0,0	100	(625)
PSOE	12,9	36,6	50,1	0,4	100	(527)
IU/ICV	26,8	43,1	30,1	0,0	100	(153)
UPyD	25,6	47,6	26,8	0,0	100	(82)
CiU	11,9	46,3	41,8	0,0	100	(67)
Otros partidos	14,1	38,9	47,0	0,0	100	(149)
No tenía edad	9,1	45,5	45,5	0,0	100	(11)
En blanco	20,3	32,8	46,9	0,0	100	(64)
No votó	11,8	30,0	58,1	0,2	100	(434)
No recuerda	10,6	27,7	61,7	0,0	100	(47)
N.C.	18,8	30,2	50,6	0,3	100	(324)
Religión						
Creyente practicante	14,0	30,3	55,7	0,0	100	(264)
Creyente no practicante	13,1	34,2	52,5	0,1	100	(1.572)
Ateo/a, no creyente	22,0	40,1	37,6	0,3	100	(614)
N.C.	45,5	24,2	30,3	0,0	100	(33)
Hábitat						
Pueblo o ciudad pequeña	10,4	32,8	56,6	0,2	100	(539)
Ciudad mediana	13,4	34,4	51,9	0,3	100	(941)
Ciudad grande	19,6	37,3	43,0	0,0	100	(739)
Gran núcleo urbano	25,0	36,0	39,0	0,0	100	(264)

Fuente: CIS, Barómetro de noviembre 2012, estudio 2.966.

Tabla N7. Grado de respeto a la Constitución Española actualmente en España
 ¿En qué medida cree usted que se respeta la Constitución: mucho, bastante, algo, poco o nada?

Mucho	Bastante	Algo	Poco	Nada	N.S.	N.C.	Total	(n)
1,7	19,5	26,7	31,3	13,3	7,0	0,5	100	(2.483)

Fuente: CIS, Barómetro de noviembre 2012, estudio 2.966.

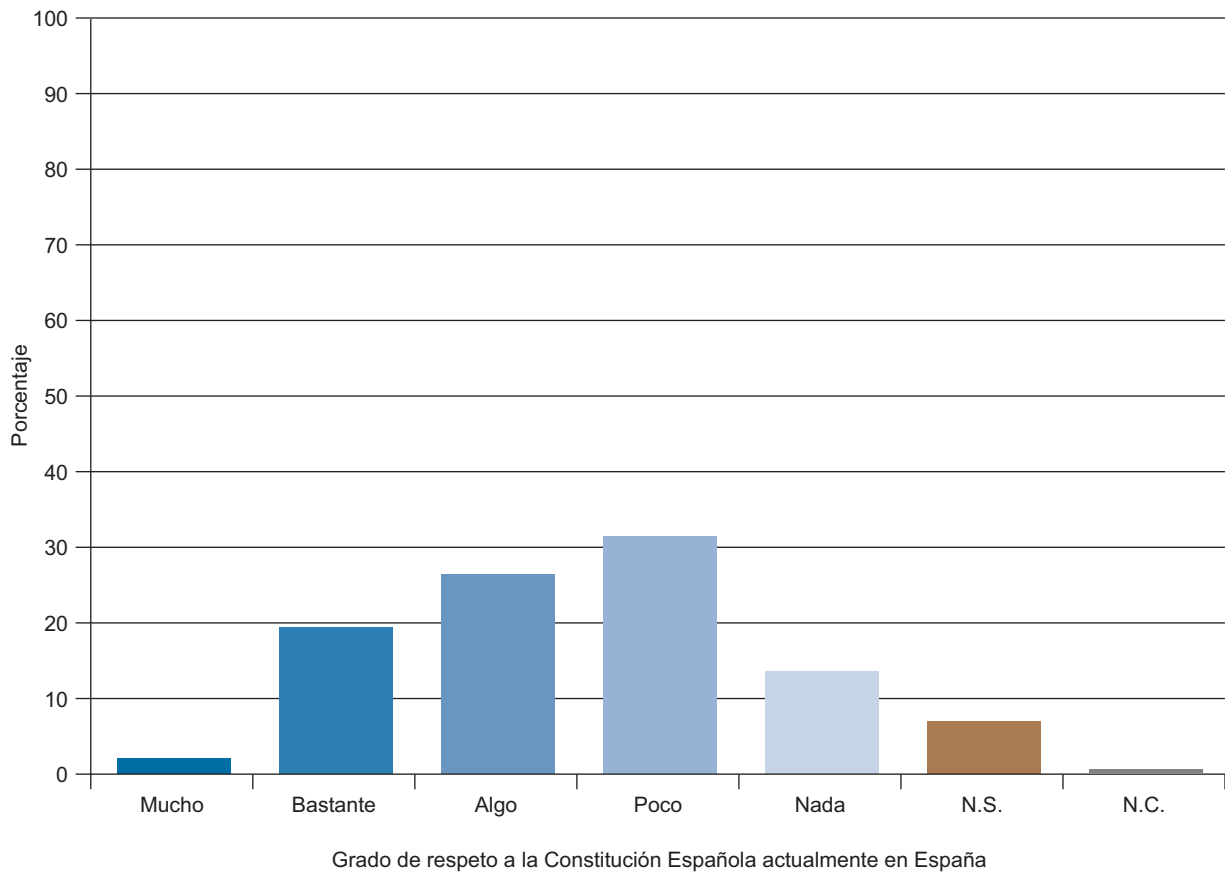


Tabla N8. Grado de respeto a la Constitución Española actualmente en España
 ¿En qué medida cree usted que se respeta la Constitución: mucho, bastante, algo, poco o nada?

	Mucho	Bastante	Algo	Poco	Nada	N.S.	N.C.	Total	(n)
Total	1,7	19,5	26,7	31,3	13,3	7,0	0,5	100	(2.483)
Sexo									
Hombre	2,1	20,1	26,3	32,1	13,1	5,8	0,4	100	(1.217)
Mujer	1,3	18,8	27,2	30,4	13,5	8,2	0,6	100	(1.266)
Edad									
Hasta 24 años	2,4	18,4	32,0	31,6	9,7	5,3	0,5	100	(206)
De 25 a 34	2,8	19,7	28,4	30,7	12,3	5,2	0,9	100	(462)
De 35 a 44	1,7	21,4	28,5	28,3	12,8	6,9	0,4	100	(537)
De 45 a 54	1,3	20,4	25,1	33,8	13,6	5,4	0,4	100	(447)
De 55 a 64	0,6	18,9	25,3	32,9	14,6	7,3	0,3	100	(328)
65 o más	1,6	17,1	23,5	31,5	15,1	10,8	0,4	100	(502)
Estado civil									
Casado/a	1,2	20,9	26,3	31,7	13,5	6,1	0,4	100	(1.428)
Soltero/a	2,6	18,5	29,0	31,1	11,6	6,5	0,7	100	(734)
Viudo/a	2,2	13,9	21,1	31,7	16,1	15,0	0,0	100	(180)
Separado/a	1,6	11,1	33,3	25,4	19,0	7,9	1,6	100	(63)
Divorciado/a	2,6	21,1	22,4	30,3	14,5	9,2	0,0	100	(76)
Educación									
Primaria o menos	1,3	13,3	23,2	32,8	16,5	12,5	0,3	100	(607)
Secundaria inicial	1,0	16,4	25,6	34,7	14,8	7,5	0,0	100	(614)
FP de grado medio	1,2	13,4	33,1	33,1	12,8	5,8	0,6	100	(172)
Secundaria superior	2,0	23,8	29,2	29,2	10,7	4,7	0,3	100	(298)
FP de grado superior	1,5	20,8	29,2	29,2	13,1	5,0	1,2	100	(260)
Universidad	3,2	29,0	27,5	27,1	9,7	2,8	0,8	100	(528)
Situación laboral									
Ocupados/as	2,5	23,5	27,2	30,1	11,0	5,0	0,8	100	(967)
Parados/as	1,1	15,2	27,0	31,9	15,8	8,6	0,3	100	(626)
Jubilados/as o pensionistas	1,7	17,4	26,0	30,8	15,0	8,8	0,3	100	(581)
Estudiantes	2,3	29,1	26,7	31,4	7,0	3,5	0,0	100	(86)
Trabajo doméstico no remunerado	0,0	15,8	26,0	34,9	15,3	7,9	0,0	100	(215)
Clase social									
Clase alta/media-alta	2,9	25,7	30,0	25,2	11,3	3,8	1,1	100	(444)
Nuevas clases medias	2,2	20,7	28,4	30,8	11,2	6,4	0,2	100	(535)
Viejas clases medias	1,7	19,2	23,8	31,0	12,5	11,3	0,5	100	(407)
Obreros/as cualificados/as	0,7	18,6	25,4	32,9	16,2	5,8	0,4	100	(753)
Obreros/as no cualificados/as	1,7	11,3	25,9	36,9	13,3	10,6	0,3	100	(301)

Fuente: CIS, Barómetro de noviembre 2012, estudio 2.966.

Tabla N9. Grado de respeto a la Constitución Española actualmente en España
 ¿En qué medida cree usted que se respeta la Constitución: mucho, bastante, algo, poco o nada?

	Mucho	Bastante	Algo	Poco	Nada	N.S.	N.C.	Total	(n)
Total	1,7	19,5	26,7	31,3	13,3	7,0	0,5	100	(2.483)
Ideología									
Izquierda 1-2	1,0	20,8	18,2	32,3	23,4	2,6	1,6	100	(192)
3-4	3,2	20,4	29,8	29,4	11,9	5,0	0,3	100	(681)
5	1,1	20,6	28,3	32,3	10,5	6,5	0,7	100	(569)
6	0,9	25,0	29,5	30,4	8,9	5,4	0,0	100	(224)
7-8	2,6	25,7	23,4	30,6	11,7	6,0	0,0	100	(265)
Derecha 9-10	0,0	25,5	27,7	27,7	17,0	2,1	0,0	100	(47)
N.S.	0,8	13,1	26,2	35,3	10,3	13,9	0,4	100	(252)
N.C.	0,8	7,1	22,9	31,2	23,7	13,4	0,8	100	(253)
Recuerdo de voto									
PP	0,8	22,6	26,4	32,3	11,2	6,6	0,2	100	(625)
PSOE	1,7	20,5	29,4	32,3	10,2	5,9	0,0	100	(527)
IU/ICV	2,0	15,0	23,5	34,0	22,2	2,0	1,3	100	(153)
UPyD	1,2	22,0	24,4	25,6	22,0	3,7	1,2	100	(82)
CiU	4,5	31,3	25,4	17,9	11,9	7,5	1,5	100	(67)
Otros partidos	1,3	18,1	30,9	30,2	13,4	4,7	1,3	100	(149)
No tenía edad	0,0	18,2	36,4	27,3	18,2	0,0	0,0	100	(11)
En blanco	1,6	21,9	32,8	28,1	9,4	6,3	0,0	100	(64)
No votó	3,7	15,0	24,4	30,9	16,1	9,4	0,5	100	(434)
No recuerda	0,0	12,8	10,6	38,3	12,8	25,5	0,0	100	(47)
N.C.	0,9	17,9	27,5	31,2	13,3	8,3	0,9	100	(324)
Religión									
Creyente practicante	0,8	20,1	22,7	35,2	10,6	10,2	0,4	100	(264)
Creyente no practicante	1,6	19,7	28,1	30,5	13,1	6,9	0,1	100	(1.572)
Ateo/a, no creyente	2,4	18,1	25,1	31,8	15,1	6,0	1,5	100	(614)
N.C.	3,0	30,3	24,2	24,2	12,1	6,1	0,0	100	(33)
Hábitat									
Pueblo o ciudad pequeña	0,9	20,2	28,2	31,4	10,8	8,0	0,6	100	(539)
Ciudad mediana	2,3	19,9	25,4	31,2	12,5	8,4	0,2	100	(941)
Ciudad grande	1,4	18,5	27,3	31,3	15,6	5,4	0,5	100	(739)
Gran núcleo urbano	2,3	18,9	26,9	31,1	15,2	4,5	1,1	100	(264)

Fuente: CIS, Barómetro de noviembre 2012, estudio 2.966.

Tabla N10. Grado de satisfacción con la Constitución Española

¿Hasta qué punto está usted muy satisfecho/a, bastante, poco o nada satisfecho/a con la Constitución?

Muy satisfecho/a	Bastante satisfecho/a	Poco satisfecho/a	Nada satisfecho/a	N.S.	N.C.	Total	(n)
3,4	34,0	38,5	13,0	9,7	1,3	100	(2.483)

Fuente: CIS, Barómetro de noviembre 2012, estudio 2.966.

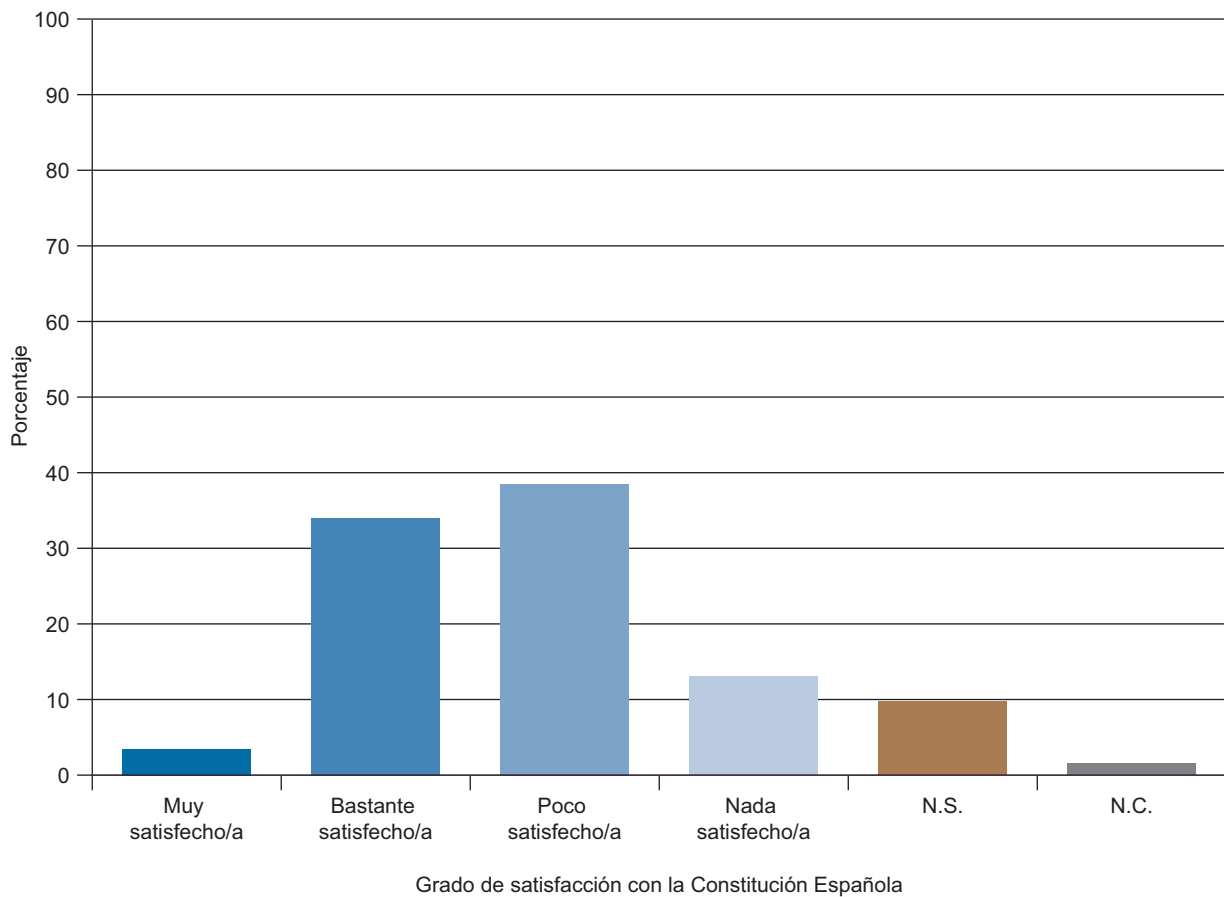


Tabla N11. Grado de satisfacción con la Constitución Española

¿Hasta qué punto está usted muy satisfecho/a, bastante, poco o nada satisfecho/a con la Constitución?

	Muy satisfecho/a	Bastante satisfecho/a	Poco satisfecho/a	Nada satisfecho/a	N.S.	N.C.	Total	(n)
Total	3,4	34,0	38,5	13,0	9,7	1,3	100	(2.483)
Sexo								
Hombre	3,6	35,3	38,7	13,1	7,8	1,6	100	(1.217)
Mujer	3,2	32,7	38,4	13,0	11,6	1,0	100	(1.266)
Edad								
Hasta 24 años	3,4	32,0	37,9	11,7	14,1	1,0	100	(206)
De 25 a 34	3,5	31,6	38,1	15,6	9,7	1,5	100	(462)
De 35 a 44	3,2	31,1	41,5	14,3	8,9	0,9	100	(537)
De 45 a 54	3,8	33,8	39,1	12,5	9,4	1,3	100	(447)
De 55 a 64	2,1	38,7	36,6	12,5	8,2	1,8	100	(328)
65 o más	4,2	37,1	36,7	10,8	10,2	1,2	100	(502)
Estado civil								
Casado/a	3,5	35,1	38,9	12,1	8,9	1,5	100	(1.428)
Soltero/a	3,7	30,9	39,6	13,8	10,8	1,2	100	(734)
Viudo/a	2,8	37,2	35,0	13,3	11,1	0,6	100	(180)
Separado/a	0,0	31,7	36,5	19,0	12,7	0,0	100	(63)
Divorciado/a	3,9	35,5	32,9	17,1	10,5	0,0	100	(76)
Educación								
Primaria o menos	3,1	31,1	36,7	13,0	14,7	1,3	100	(607)
Secundaria inicial	2,0	30,8	41,5	14,2	10,9	0,7	100	(614)
FP de grado medio	3,5	26,7	43,0	17,4	7,6	1,7	100	(172)
Secundaria superior	3,4	39,3	39,3	12,1	4,7	1,3	100	(298)
FP de grado superior	3,1	30,8	37,3	16,5	10,4	1,9	100	(260)
Universidad	5,7	41,9	36,0	9,1	5,9	1,5	100	(528)
Situación laboral								
Ocupados/as	3,4	34,5	39,1	13,2	8,1	1,7	100	(967)
Parados/as	2,7	29,6	38,8	14,7	13,3	1,0	100	(626)
Jubilados/as o pensionistas	4,0	38,0	36,0	12,4	8,4	1,2	100	(581)
Estudiantes	7,0	32,6	40,7	10,5	9,3	0,0	100	(86)
Trabajo doméstico no remunerado	2,8	34,0	40,9	10,2	10,7	1,4	100	(215)
Clase social								
Clase alta/media-alta	5,2	40,8	35,1	11,0	6,1	1,8	100	(444)
Nuevas clases medias	3,0	33,6	40,0	13,3	8,8	1,3	100	(535)
Viejas clases medias	4,9	33,7	34,9	13,5	12,3	0,7	100	(407)
Obreros/as cualificados/as	2,5	31,5	40,9	13,8	9,7	1,6	100	(753)
Obreros/as no cualificados/as	1,3	30,6	40,9	12,3	14,6	0,3	100	(301)

Fuente: CIS, Barómetro de noviembre 2012, estudio 2.966.

Tabla N12. Grado de satisfacción con la Constitución Española

¿Hasta qué punto está usted muy satisfecho/a, bastante, poco o nada satisfecho/a con la Constitución?

	Muy satisfecho/a	Bastante satisfecho/a	Poco satisfecho/a	Nada satisfecho/a	N.S.	N.C.	Total	(n)
Total	3,4	34,0	38,5	13,0	9,7	1,3	100	(2.483)
Ideología								
Izquierda 1-2	4,7	19,3	41,7	27,1	6,3	1,0	100	(192)
3-4	2,9	35,7	39,9	13,4	7,0	1,0	100	(681)
5	3,3	36,4	39,5	10,7	8,8	1,2	100	(569)
6	3,6	43,8	35,7	9,8	7,1	0,0	100	(224)
7-8	3,0	45,3	34,0	6,8	9,8	1,1	100	(265)
Derecha 9-10	8,5	38,3	25,5	17,0	8,5	2,1	100	(47)
N.S.	2,8	26,2	38,9	10,3	21,8	0,0	100	(252)
N.C.	4,0	21,3	39,5	18,2	12,3	4,7	100	(253)
Recuerdo de voto								
PP	4,2	41,9	34,4	9,0	10,1	0,5	100	(625)
PSOE	3,6	38,9	38,0	9,7	8,5	1,3	100	(527)
IU/ICV	6,5	25,5	43,1	21,6	2,6	0,7	100	(153)
UPyD	2,4	46,3	37,8	12,2	1,2	0,0	100	(82)
CiU	0,0	14,9	49,3	22,4	13,4	0,0	100	(67)
Otros partidos	2,0	15,4	43,0	26,8	12,1	0,7	100	(149)
No tenía edad	0,0	27,3	45,5	0,0	27,3	0,0	100	(11)
En blanco	3,1	34,4	37,5	17,2	6,3	1,6	100	(64)
No votó	3,0	29,0	38,0	15,0	13,1	1,8	100	(434)
No recuerda	0,0	31,9	31,9	12,8	19,1	4,3	100	(47)
N.C.	3,1	30,9	42,9	11,4	9,0	2,8	100	(324)
Religión								
Creyente practicante	4,9	40,9	34,1	9,5	9,8	0,8	100	(264)
Creyente no practicante	3,0	35,8	39,0	10,9	9,9	1,4	100	(1.572)
Ateo/a, no creyente	3,6	26,7	38,9	20,2	9,6	1,0	100	(614)
N.C.	9,1	27,3	45,5	9,1	3,0	6,1	100	(33)
Hábitat								
Pueblo o ciudad pequeña	3,7	37,7	38,0	10,4	9,5	0,7	100	(539)
Ciudad mediana	3,7	32,6	38,2	13,2	11,4	1,0	100	(941)
Ciudad grande	2,7	34,0	39,1	13,0	9,1	2,2	100	(739)
Gran núcleo urbano	3,8	31,1	39,4	18,2	6,4	1,1	100	(264)

Fuente: CIS, Barómetro de noviembre 2012, estudio 2.966.

Tabla N13. Aspecto más importante de la Constitución Española

A su juicio, ¿qué es lo más importante o lo más significativo de la Constitución Española?

Que restauró la Monarquía	Que limita los poderes del Gobierno	Que garantiza la libertad	Que se aprobó por acuerdo de casi todos/as	Que reconoce el derecho a la autonomía de las nacionalidades y regiones	Que permite resolver los conflictos por medios pacíficos	N.S.	N.C.	Total	(n)
5,0	7,9	41,7	18,5	4,0	11,6	9,4	2,0	100	(2.483)

Fuente: CIS, Barómetro de noviembre 2012, estudio 2.966.

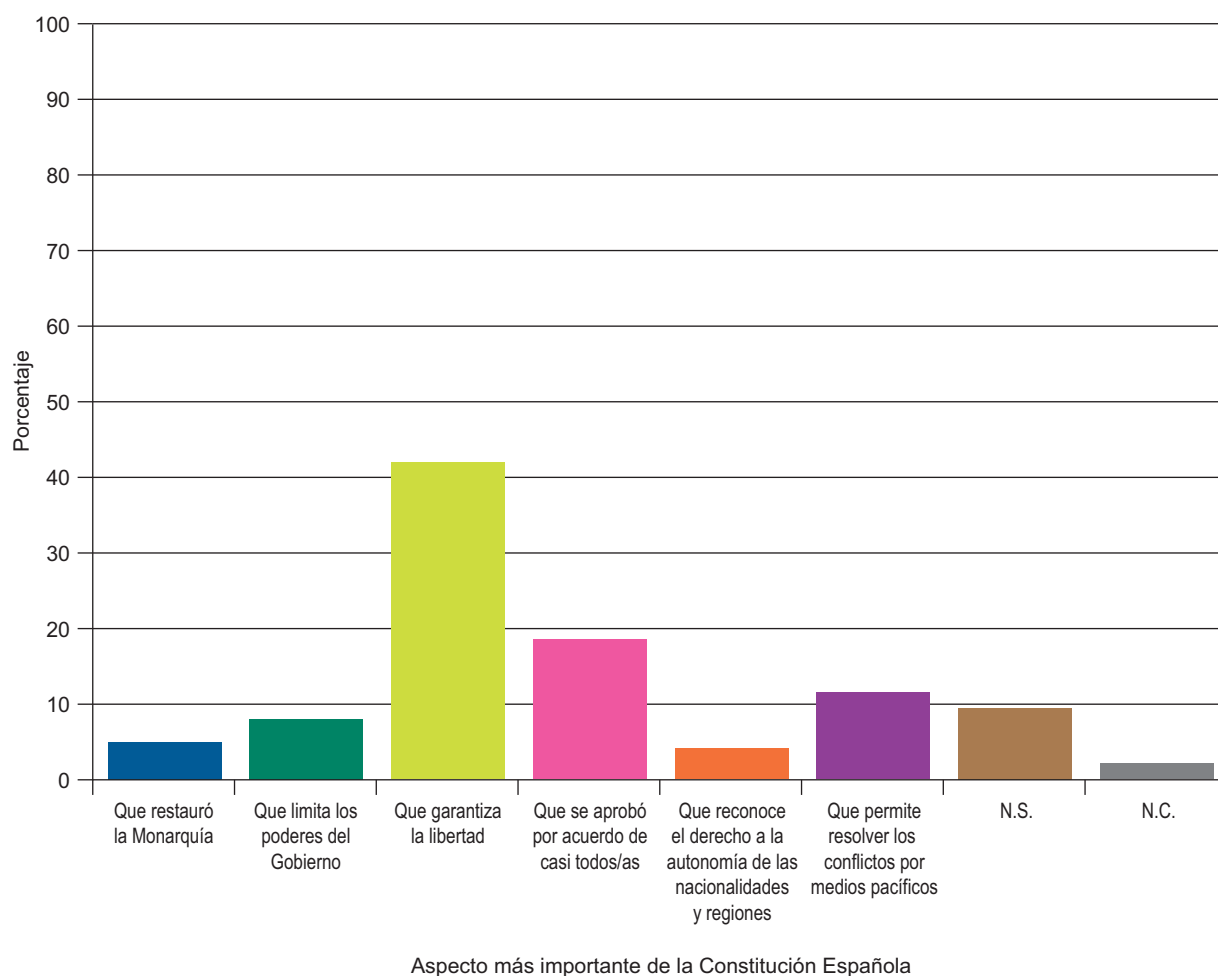


Tabla N14. Aspecto más importante de la Constitución Española
A su juicio, ¿qué es lo más importante de la Constitución Española?

	Que restauró la Monarquía	Que limita los poderes del Gobierno	Que garantiza la libertad	Que se aprobó por casi todos/as	Que reconoce el derecho a la autonomía de las nacionalidades y regiones	Que permite resolver los conflictos por medios pacíficos	N.S.	N.C.	Total	(n)
Total	5,0	7,9	41,7	18,5	4,0	11,6	9,4	2,0	100	(2.483)
Sexo										
Hombre	5,1	8,9	41,7	20,0	4,5	10,8	6,9	2,1	100	(1.217)
Mujer	4,9	6,9	41,8	17,0	3,5	12,2	11,8	1,9	100	(1.266)
Edad										
Hasta 24 años	7,3	8,7	44,7	14,1	2,4	10,7	11,2	1,0	100	(206)
De 25 a 34	4,8	8,4	41,8	17,5	4,3	12,6	8,4	2,2	100	(462)
De 35 a 44	3,4	10,2	43,0	18,6	4,7	11,2	7,6	1,3	100	(537)
De 45 a 54	2,0	7,8	47,2	18,6	5,1	10,1	7,2	2,0	100	(447)
De 55 a 64	6,7	6,7	40,2	20,7	3,0	12,8	7,6	2,1	100	(328)
65 o más	7,6	5,2	35,3	19,5	3,2	12,0	14,7	2,6	100	(502)
Estado civil										
Casado/a	4,0	7,3	42,4	19,3	3,8	12,3	9,0	2,0	100	(1.428)
Soltero/a	6,1	9,1	42,1	17,4	4,4	10,6	8,4	1,8	100	(734)
Viudo/a	8,9	6,7	33,9	15,6	4,4	9,4	20,0	1,1	100	(180)
Separado/a	4,8	7,9	42,9	15,9	4,8	14,3	4,8	4,8	100	(63)
Divorciado/a	3,9	9,2	42,1	23,7	2,6	9,2	5,3	3,9	100	(76)
Educación										
Primaria o menos	6,6	5,1	35,4	16,3	2,6	13,8	17,6	2,5	100	(607)
Secundaria inicial	6,4	6,5	44,6	17,1	4,1	9,9	10,3	1,1	100	(614)
FP de grado medio	2,3	7,0	40,1	15,7	8,1	14,5	7,6	4,7	100	(172)
Secundaria superior	6,4	8,1	47,7	16,1	3,0	11,4	6,7	0,7	100	(298)
FP de grado superior	3,8	13,8	39,2	19,6	5,0	10,4	5,0	3,1	100	(260)
Universidad	2,3	9,8	43,8	24,2	4,2	10,6	3,4	1,7	100	(528)

Fuente: CIS, Barómetro de noviembre 2012, estudio 2.966.

Tabla N15. Aspecto más importante de la Constitución Española
A su juicio, ¿qué es lo más importante o lo más significativo de la Constitución Española?

	Que restauró la Monarquía	Que limita los poderes del Gobierno	Que garantiza la libertad	Que se aprobó por casi todos/as	Que reconoce el derecho a la autonomía de las nacionalidades y regiones	Que permite resolver los conflictos por medios pacíficos	N.S.	N.C.	Total	(n)
Total	5,0	7,9	41,7	18,5	4,0	11,6	9,4	2,0	100	(2.483)
Situación laboral										
Ocupados/as	3,3	9,0	42,0	22,4	5,4	10,3	6,2	1,3	100	(967)
Parados/as	5,3	8,3	45,0	14,1	3,0	11,7	10,1	2,6	100	(626)
Jubilados/as o pensionistas	6,7	6,0	37,3	17,9	3,8	12,6	12,7	2,9	100	(581)
Estudiantes	9,3	8,1	52,3	9,3	3,5	11,6	4,7	1,2	100	(86)
Trabajo doméstico no remunerado	5,6	6,0	37,7	19,1	1,4	14,0	15,3	0,9	100	(215)
Clase social										
Clase alta/media-alta	2,7	6,5	43,7	24,8	3,4	11,7	4,7	2,5	100	(444)
Nuevas clases medias	5,2	11,0	37,0	20,0	4,1	13,5	7,3	1,9	100	(535)
Viejas clases medias	5,9	7,1	39,8	17,2	3,7	10,8	13,5	2,0	100	(407)
Obreros/as cualificados/as	4,9	7,8	43,4	16,6	4,9	10,6	10,1	1,6	100	(753)
Obreros/as no cualificados/as	6,3	5,3	44,2	14,0	3,0	11,6	13,3	2,3	100	(301)
Ideología										
Izquierda 1-2	3,1	7,8	38,5	20,3	9,4	12,0	4,7	4,2	100,0	(192)
3-4	3,7	5,9	48,9	18,6	5,4	9,5	6,5	1,5	100,0	(681)
5	5,1	9,3	45,2	18,1	3,0	10,9	7,0	1,4	100,0	(569)
6	7,1	8,5	34,8	25,0	2,7	12,5	8,5	0,9	100,0	(224)
7-8	5,7	12,8	36,2	21,1	3,0	13,6	6,8	0,8	100,0	(265)
Derecha 9-10	12,8	8,5	21,3	21,3	4,3	14,9	12,8	4,3	100,0	(47)
N.S.	7,1	6,7	33,3	9,5	2,0	14,7	25,8	0,8	100,0	(252)
N.C.	3,6	5,1	41,1	17,4	2,4	11,5	13,0	5,9	100,0	(253)

Fuente: CIS, Barómetro de noviembre 2012, estudio 2.966.

Tabla N16. Aspecto más importante de la Constitución Española
A su juicio, ¿qué es lo más importante o lo más significativo de la Constitución Española?

	Que restauró la Monarquía	Que limita los poderes del Gobierno	Que garantiza la libertad	Que se aprobó por casi todos/as	Que reconoce el derecho a la autonomía de las nacionalidades y regiones	Que permite resolver los conflictos por medios pacíficos	N.S.	N.C.	Total	(n)
Total	5,0	7,9	41,7	18,5	4,0	11,6	9,4	2,0	100	(2.483)
Recuerdo de voto										
PP	5,9	10,1	36,8	21,3	1,8	13,1	9,9	1,1	100,0	(625)
PSOE	4,4	5,7	50,1	17,6	3,6	9,3	8,3	0,9	100,0	(527)
IU/ICV	2,6	8,5	55,6	16,3	3,9	7,8	4,6	0,7	100,0	(153)
UPyD	6,1	11,0	46,3	15,9	3,7	9,8	4,9	2,4	100,0	(82)
CiU	4,5	4,5	40,3	17,9	9,0	17,9	6,0	0,0	100,0	(67)
Otros partidos	4,0	7,4	30,2	18,1	14,1	12,8	5,4	8,1	100,0	(149)
No tenía edad	9,1	9,1	18,2	18,2	0,0	18,2	27,3	0,0	100,0	(11)
En blanco	4,7	6,3	37,5	15,6	7,8	18,8	6,3	3,1	100,0	(64)
No votó	5,3	8,1	41,0	17,1	2,5	13,1	11,1	1,8	100,0	(434)
No recuerda	0,0	6,4	48,9	14,9	4,3	8,5	10,6	6,4	100,0	(47)
N.C.	5,9	7,1	37,0	19,4	4,6	9,3	13,9	2,8	100,0	(324)
Religión										
Creyente practicante	8,3	7,2	30,3	18,9	3,4	14,0	17,0	0,8	100,0	(264)
Creyente no practicante	5,2	7,8	43,4	18,3	3,0	11,5	9,5	1,5	100,0	(1.572)
Ateo/a, no creyente	3,3	8,3	43,2	18,2	6,4	10,7	6,2	3,7	100,0	(614)
N.C.	3,0	9,1	24,2	30,3	12,1	12,1	6,1	3,0	100,0	(33)
Hábitat										
Pueblo o ciudad pequeña	6,1	6,3	40,1	18,7	4,6	11,7	9,5	3,0	100,0	(539)
Ciudad mediana	4,5	9,1	39,4	18,5	3,6	12,9	10,1	1,9	100,0	(941)
Ciudad grande	5,7	7,7	44,8	16,9	4,1	9,9	9,9	1,1	100,0	(739)
Gran núcleo urbano	2,7	6,8	44,7	22,3	3,8	11,4	5,7	2,7	100,0	(264)

Fuente: CIS, Barómetro de noviembre 2012, estudio 2.966.

Tabla N17. Sentimiento de orgullo de los/as españoles/as por el proceso de la transición a la democracia

¿Cree usted que la forma en que se llevó a cabo la transición a la democracia constituye hoy en día un motivo de orgullo para los/as españoles/as?

Sí	No	N.C.	Total	(n)
72,4	20,1	7,5	100	(2.483)

Fuente: CIS, Barómetro de noviembre 2012, estudio 2.966.

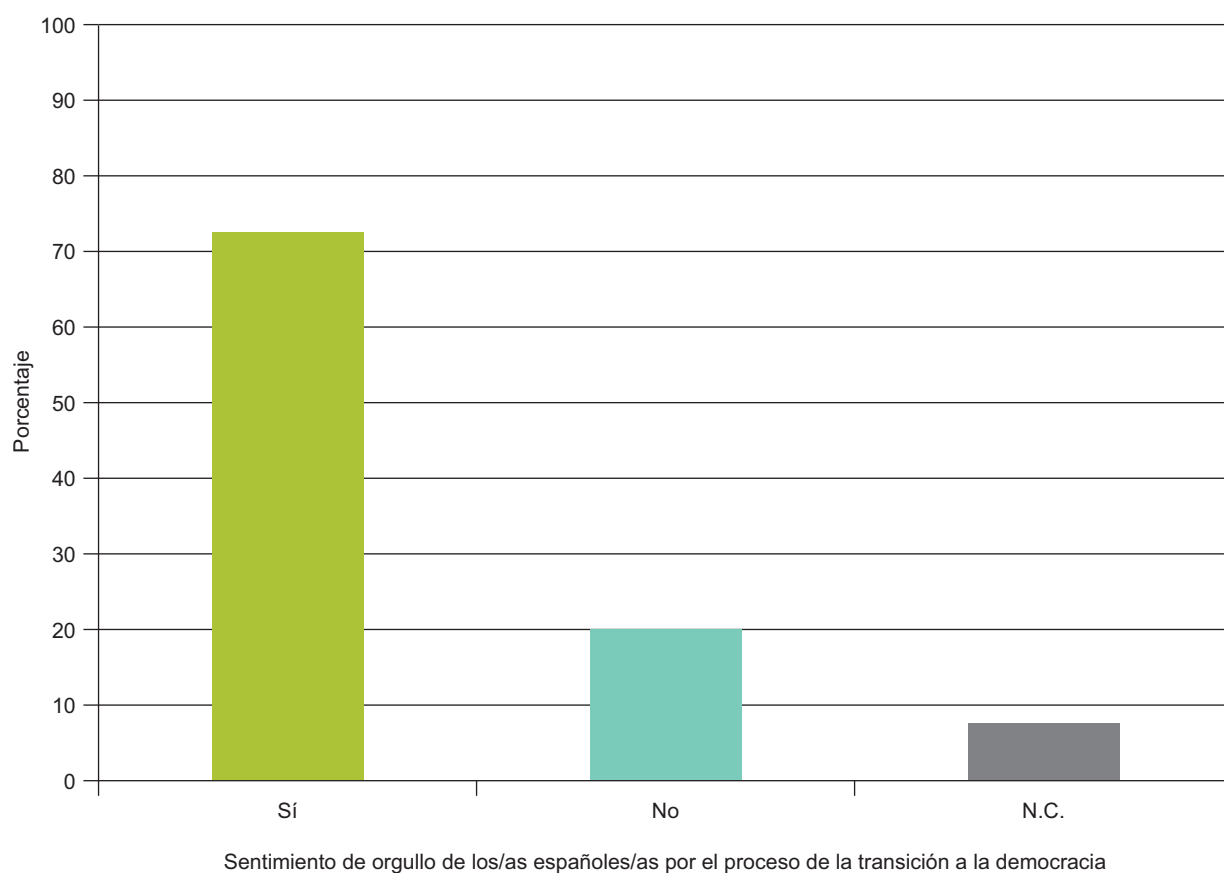


Tabla N18. Sentimiento de orgullo de los/as españoles/as por el proceso de la transición a la democracia

¿Cree usted que la forma en que se llevó a cabo la transición a la democracia constituye hoy en día un motivo de orgullo para los/as españoles/as?

	Sí	No	N.C.	Total	(n)
Total	72,4	20,1	7,5	100	(2.483)
Sexo					
Hombre	72,7	21,4	5,9	100	(1.217)
Mujer	72,1	18,8	9,1	100	(1.266)
Edad					
Hasta 24 años	61,7	23,3	15,0	100	(206)
De 25 a 34	65,4	25,3	9,3	100	(462)
De 35 a 44	69,3	22,5	8,2	100	(537)
De 45 a 54	72,9	19,2	7,8	100	(447)
De 55 a 64	80,2	17,1	2,7	100	(328)
65 o más	81,3	13,7	5,0	100	(502)
Estado civil					
Casado/a	74,5	19,0	6,5	100	(1.428)
Soltero/a	66,5	23,3	10,2	100	(734)
Viudo/a	80,0	13,9	6,1	100	(180)
Separado/a	77,8	17,5	4,8	100	(63)
Divorciado/a	68,4	25,0	6,6	100	(76)
Educación					
Primaria o menos	75,9	14,3	9,7	100	(607)
Secundaria inicial	70,5	21,0	8,5	100	(614)
FP de grado medio	62,8	29,1	8,1	100	(172)
Secundaria superior	73,2	19,8	7,0	100	(298)
FP de grado superior	65,4	27,7	6,9	100	(260)
Universidad	76,5	19,1	4,4	100	(528)
Situación laboral					
Ocupados/as	70,7	21,7	7,5	100	(967)
Parados/as	67,4	23,3	9,3	100	(626)
Jubilados/as o pensionistas	80,2	15,7	4,1	100	(581)
Estudiantes	73,3	17,4	9,3	100	(86)
Trabajo doméstico no remunerado	73,0	15,8	11,2	100	(215)
Clase social					
Clase alta/media-alta	73,0	22,1	5,0	100	(444)
Nuevas clases medias	73,3	20,7	6,0	100	(535)
Viejas clases medias	75,9	16,0	8,1	100	(407)
Obreros/as cualificados/as	70,4	21,9	7,7	100	(753)
Obreros/as no cualificados/as	68,8	18,3	13,0	100	(301)

Fuente: CIS, Barómetro de noviembre 2012, estudio 2.966.

Tabla N19. Sentimiento de orgullo de los/as españoles/as por el proceso de la transición a la democracia

¿Cree usted que la forma en que se llevó a cabo la transición a la democracia constituye hoy en día un motivo de orgullo para los/as españoles/as?

	Sí	No	N.C.	Total	(n)
Total	72,4	20,1	7,5	100	(2.483)
Ideología					
Izquierda 1-2	57,3	39,6	3,1	100	(192)
3-4	71,5	22,3	6,2	100	(681)
5	78,4	16,5	5,1	100	(569)
6	83,5	12,1	4,5	100	(224)
7-8	80,8	13,6	5,7	100	(265)
Derecha 9-10	66,0	21,3	12,8	100	(47)
N.S.	66,7	16,7	16,7	100	(252)
N.C.	61,3	24,1	14,6	100	(253)
Recuerdo de voto					
PP	82,6	12,8	4,6	100	(625)
PSOE	78,0	14,6	7,4	100	(527)
IU/ICV	61,4	35,3	3,3	100	(153)
UPyD	79,3	18,3	2,4	100	(82)
CiU	64,2	32,8	3,0	100	(67)
Otros partidos	45,6	46,3	8,1	100	(149)
No tenía edad	63,6	18,2	18,2	100	(11)
En blanco	68,8	25,0	6,3	100	(64)
No votó	66,6	22,8	10,6	100	(434)
No recuerda	57,4	19,1	23,4	100	(47)
N.C.	72,2	17,0	10,8	100	(324)
Religión					
Creyente practicante	78,4	15,2	6,4	100	(264)
Creyente no practicante	77,5	15,3	7,2	100	(1.572)
Ateo/a, no creyente	56,7	34,4	9,0	100	(614)
N.C.	75,8	18,2	6,1	100	(33)
Hábitat					
Pueblo o ciudad pequeña	75,9	18,2	5,9	100	(539)
Ciudad mediana	71,4	20,3	8,3	100	(941)
Ciudad grande	71,3	21,5	7,2	100	(739)
Gran núcleo urbano	72,0	18,9	9,1	100	(264)

Fuente: CIS, Barómetro de noviembre 2012, estudio 2.966.

Tabla N20. Grado de satisfacción con el funcionamiento de la democracia en España
 En su conjunto, ¿está usted muy satisfecho/a, bastante, poco o nada satisfecho/a con la forma en que funciona la democracia en España?

Muy satisfecho/a	Bastante satisfecho/a	Poco satisfecho/a	Nada satisfecho/a	N.S.	N.C.	Total	(n)
2,5	27,1	47,6	19,9	2,3	0,6	100	(2.483)

Fuente: CIS, Barómetro de noviembre 2012, estudio 2.966.

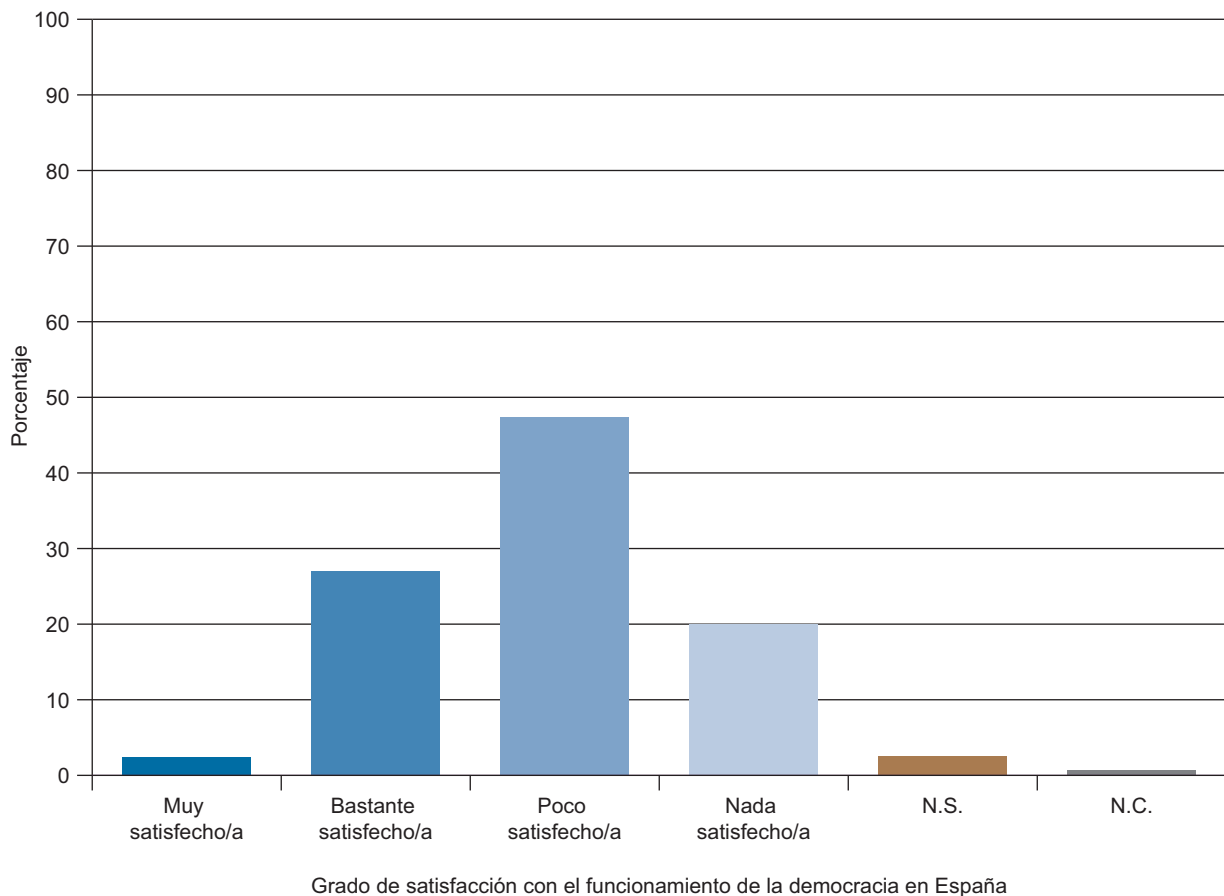


Tabla N21. Grado de satisfacción con el funcionamiento de la democracia en España
En su conjunto, ¿está usted muy satisfecho/a, bastante, poco o nada satisfecho/a con la forma en que funciona la democracia en España?

	Muy satisfecho/a	Bastante satisfecho/a	Poco satisfecho/a	Nada satisfecho/a	N.S.	N.C.	Total	(n)
Total	2,5	27,1	47,6	19,9	2,3	0,6	100	(2.483)
Sexo								
Hombre	2,9	27,0	47,2	20,6	1,6	0,7	100	(1.217)
Mujer	2,2	27,2	48,0	19,2	2,9	0,5	100	(1.266)
Edad								
Hasta 24 años	1,5	25,7	50,5	19,9	2,4	0,0	100	(206)
De 25 a 34	2,2	22,9	48,3	24,9	0,9	0,9	100	(462)
De 35 a 44	1,7	24,6	50,7	21,4	1,3	0,4	100	(537)
De 45 a 54	1,8	30,4	46,5	17,9	2,7	0,7	100	(447)
De 55 a 64	2,7	28,0	48,2	18,6	1,5	0,9	100	(328)
65 o más	4,8	30,7	43,2	16,3	4,6	0,4	100	(502)
Estado civil								
Casado/a	2,9	28,8	47,7	18,3	1,7	0,6	100	(1.428)
Soltero/a	1,4	23,4	51,1	21,7	1,9	0,5	100	(734)
Viudo/a	5,0	27,2	40,0	18,3	8,9	0,6	100	(180)
Separado/a	0,0	30,2	42,9	25,4	1,6	0,0	100	(63)
Divorciado/a	2,6	27,6	36,8	31,6	1,3	0,0	100	(76)
Educación								
Primaria o menos	2,8	27,8	44,2	18,3	6,4	0,5	100	(607)
Secundaria inicial	2,4	26,9	47,9	21,0	1,3	0,5	100	(614)
FP de grado medio	1,7	19,8	52,3	25,0	0,6	0,6	100	(172)
Secundaria superior	2,7	32,9	45,6	17,1	1,0	0,7	100	(298)
FP de grado superior	2,7	25,8	49,6	20,4	1,2	0,4	100	(260)
Universidad	2,5	26,3	50,2	19,9	0,4	0,8	100	(528)
Situación laboral								
Ocupados/as	1,8	27,5	49,3	20,0	0,7	0,7	100	(967)
Parados/as	1,4	23,8	48,6	23,6	2,1	0,5	100	(626)
Jubilados/as o pensionistas	4,8	28,6	43,4	18,9	3,8	0,5	100	(581)
Estudiantes	3,5	25,6	50,0	15,1	5,8	0,0	100	(86)
Trabajo doméstico no remunerado	2,8	31,6	47,4	13,5	4,2	0,5	100	(215)
Clase social								
Clase alta/media-alta	2,7	25,0	49,1	20,7	1,6	0,9	100	(444)
Nuevas clases medias	2,2	28,0	46,9	21,1	1,1	0,6	100	(535)
Viejas clases medias	3,4	31,0	44,0	18,2	2,9	0,5	100	(407)
Obreros/as cualificados/as	2,1	25,0	49,7	20,3	2,4	0,5	100	(753)
Obreros/as no cualificados/as	3,0	26,9	47,5	18,6	4,0	0,0	100	(301)

Fuente: CIS, Barómetro de noviembre 2012, estudio 2.966.

Tabla N22. Grado de satisfacción con el funcionamiento de la democracia en España
En su conjunto, ¿está usted muy satisfecho/a, bastante, poco o nada satisfecho/a con la forma en que funciona la democracia en España?

	Muy satisfecho/a	Bastante satisfecho/a	Poco satisfecho/a	Nada satisfecho/a	N.S.	N.C.	Total	(n)
Total	2,5	27,1	47,6	19,9	2,3	0,6	100	(2.483)
Ideología								
Izquierda 1-2	0,5	16,7	41,7	39,1	1,6	0,5	100	(192)
3-4	1,8	24,2	53,0	18,9	1,5	0,6	100	(681)
5	3,0	29,2	49,2	16,3	1,6	0,7	100	(569)
6	3,1	30,4	52,2	12,9	1,3	0,0	100	(224)
7-8	5,7	38,9	42,3	10,2	2,3	0,8	100	(265)
Derecha 9-10	0,0	34,0	34,0	29,8	2,1	0,0	100	(47)
N.S.	2,0	26,6	45,6	18,3	7,5	0,0	100	(252)
N.C.	2,4	22,1	40,3	32,0	2,0	1,2	100	(253)
Recuerdo de voto								
PP	4,2	34,4	45,0	13,6	2,4	0,5	100	(625)
PSOE	2,5	31,7	49,3	13,3	2,7	0,6	100	(527)
IU/ICV	0,7	13,7	52,3	32,7	0,0	0,7	100	(153)
UPyD	2,4	31,7	42,7	23,2	0,0	0,0	100	(82)
CiU	1,5	19,4	52,2	23,9	3,0	0,0	100	(67)
Otros partidos	0,0	12,1	53,0	32,2	2,0	0,7	100	(149)
No tenía edad	0,0	36,4	9,1	36,4	18,2	0,0	100	(11)
En blanco	3,1	17,2	48,4	28,1	3,1	0,0	100	(64)
No votó	2,5	24,4	47,2	23,3	2,3	0,2	100	(434)
No recuerda	0,0	25,5	38,3	25,5	8,5	2,1	100	(47)
N.C.	2,2	24,7	48,8	21,9	1,2	1,2	100	(324)
Religión								
Creyente practicante	4,9	36,0	39,8	15,5	3,0	0,8	100	(264)
Creyente no practicante	2,7	29,8	48,1	16,0	2,8	0,6	100	(1.572)
Ateo/a, no creyente	1,1	16,6	49,8	31,3	0,7	0,5	100	(614)
N.C.	0,0	24,2	48,5	27,3	0,0	0,0	100	(33)
Hábitat								
Pueblo o ciudad pequeña	2,8	31,2	46,0	16,3	3,2	0,6	100	(539)
Ciudad mediana	3,1	23,7	50,4	20,0	2,3	0,5	100	(941)
Ciudad grande	2,2	29,8	44,9	20,6	1,8	0,8	100	(739)
Gran núcleo urbano	1,1	23,5	48,9	25,0	1,5	0,0	100	(264)

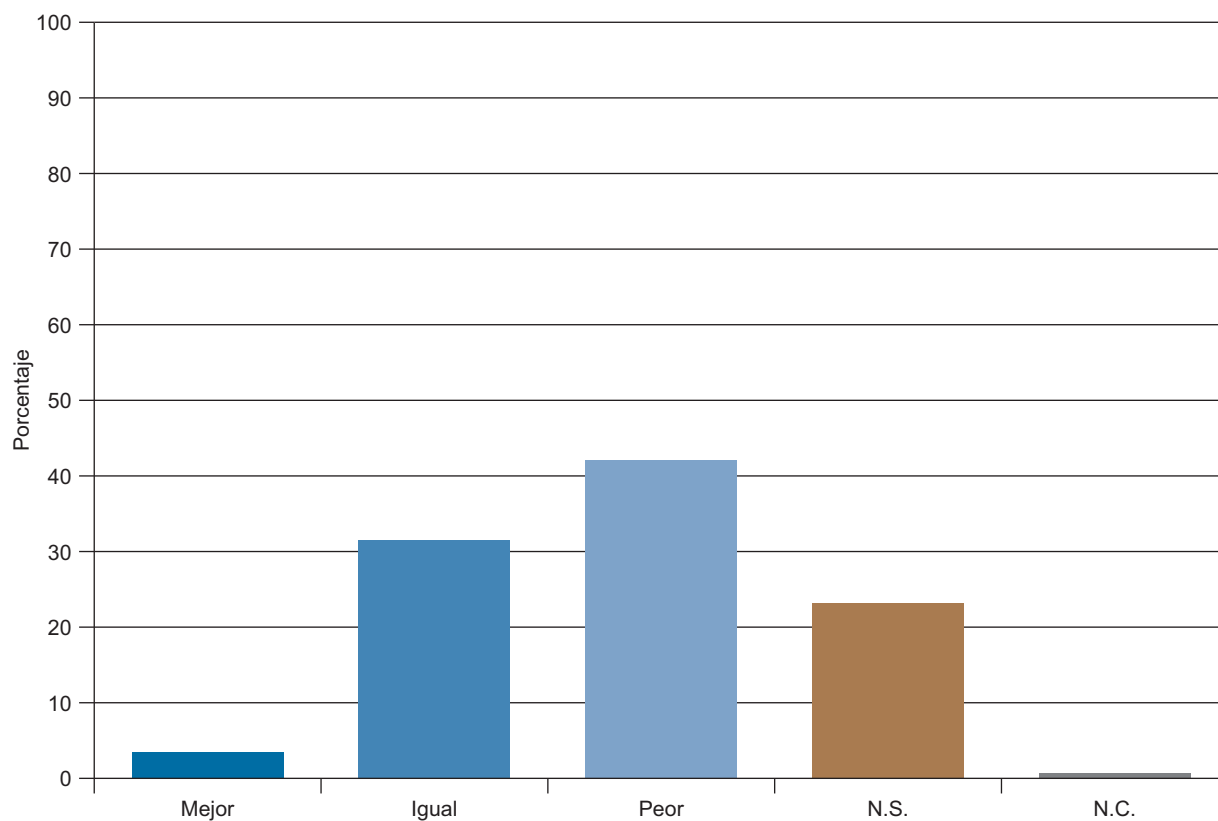
Fuente: CIS, Barómetro de noviembre 2012, estudio 2.966.

Tabla N23. Comparación del funcionamiento de la democracia española con las otras de la Unión Europea

¿Y cree usted que nuestra democracia funciona mejor, igual o peor que las otras democracias de la Unión Europea?

Mejor	Igual	Peor	N.S.	N.C.	Total	(n)
3,5	31,2	41,9	23,0	0,3	100	(2.483)

Fuente: CIS, Barómetro de noviembre 2012, estudio 2.966.



Comparación del funcionamiento de la democracia española con las otras de la Unión Europea

Tabla N24. Comparación del funcionamiento de la democracia española con las otras de la Unión Europea

¿Y cree usted que nuestra democracia funciona mejor, igual o peor que las otras democracias de la Unión Europea?

	Mejor	Igual	Peor	N.S.	N.C.	Total	(n)
Total	3,5	31,2	41,9	23,0	0,3	100	(2.483)
Sexo							
Hombre	3,7	32,0	44,7	19,3	0,2	100	(1.217)
Mujer	3,4	30,4	39,2	26,6	0,4	100	(1.266)
Edad							
Hasta 24 años	3,9	28,2	47,6	20,4	0,0	100	(206)
De 25 a 34	3,5	29,2	52,4	14,5	0,4	100	(462)
De 35 a 44	3,9	30,4	49,7	15,8	0,2	100	(537)
De 45 a 54	4,7	35,8	39,4	19,9	0,2	100	(447)
De 55 a 64	3,4	36,3	36,9	23,2	0,3	100	(328)
65 o más	2,2	27,9	27,1	42,2	0,6	100	(502)
Estado civil							
Casado/a	3,7	32,7	40,8	22,5	0,2	100	(1.428)
Soltero/a	3,5	31,1	47,0	18,1	0,3	100	(734)
Viudo/a	2,8	18,9	23,9	53,9	0,6	100	(180)
Separado/a	1,6	33,3	47,6	15,9	1,6	100	(63)
Divorciado/a	3,9	32,9	50,0	11,8	1,3	100	(76)
Educación							
Primaria o menos	2,5	27,3	30,5	39,4	0,3	100	(607)
Secundaria inicial	4,6	30,8	39,4	25,1	0,2	100	(614)
FP de grado medio	3,5	23,8	55,2	17,4	0,0	100	(172)
Secundaria superior	4,4	39,9	41,6	14,1	0,0	100	(298)
FP de grado superior	3,5	33,5	48,5	13,5	1,2	100	(260)
Universidad	3,2	32,4	50,6	13,4	0,4	100	(528)
Situación laboral							
Ocupados/as	3,5	32,5	47,6	15,9	0,5	100	(967)
Parados/as	3,5	29,6	47,8	19,2	0,0	100	(626)
Jubilados/as o pensionistas	3,3	30,5	30,3	35,5	0,5	100	(581)
Estudiantes	3,5	34,9	50,0	11,6	0,0	100	(86)
Trabajo doméstico no remunerado	4,7	31,2	27,0	37,2	0,0	100	(215)
Clase social							
Clase alta/media-alta	3,2	30,2	51,1	14,6	0,9	100	(444)
Nuevas clases medias	4,5	33,6	44,7	17,0	0,2	100	(535)
Viejas clases medias	3,2	30,5	31,2	34,9	0,2	100	(407)
Obreros/as cualificados/as	3,5	29,5	43,8	23,0	0,3	100	(753)
Obreros/as no cualificados/as	2,7	32,6	35,2	29,6	0,0	100	(301)

Fuente: CIS, Barómetro de noviembre 2012, estudio 2.966.

Tabla N25. Comparación del funcionamiento de la democracia española con las otras de la Unión Europea

¿Y cree usted que nuestra democracia funciona mejor, igual o peor que las otras democracias de la Unión Europea?

	Mejor	Igual	Peor	N.S.	N.C.	Total	(n)
Total	3,5	31,2	41,9	23,0	0,3	100	(2.483)
Ideología							
Izquierda 1-2	1,6	22,4	66,7	8,9	0,5	100	(192)
3-4	2,8	31,6	47,3	17,8	0,6	100	(681)
5	4,4	33,4	39,7	22,5	0,0	100	(569)
6	5,4	35,3	34,4	25,0	0,0	100	(224)
7-8	6,0	38,9	32,5	22,3	0,4	100	(265)
Derecha 9-10	6,4	46,8	27,7	19,1	0,0	100	(47)
N.S.	2,0	26,2	32,9	38,9	0,0	100	(252)
N.C.	2,0	22,5	41,5	33,2	0,8	100	(253)
Recuerdo de voto							
PP	4,5	35,4	32,8	27,4	0,0	100	(625)
PSOE	4,0	34,2	38,7	23,0	0,2	100	(527)
IU/ICV	0,0	29,4	61,4	8,5	0,7	100	(153)
UPyD	6,1	28,0	54,9	11,0	0,0	100	(82)
CiU	7,5	22,4	56,7	11,9	1,5	100	(67)
Otros partidos	2,7	21,5	61,7	14,1	0,0	100	(149)
No tenía edad	0,0	27,3	63,6	9,1	0,0	100	(11)
En blanco	3,1	32,8	50,0	14,1	0,0	100	(64)
No votó	4,1	30,9	41,2	23,5	0,2	100	(434)
No recuerda	2,1	14,9	29,8	51,1	2,1	100	(47)
N.C.	1,2	29,0	40,1	28,7	0,9	100	(324)
Religión							
Creyente practicante	4,2	27,3	31,1	37,1	0,4	100	(264)
Creyente no practicante	4,2	34,9	35,5	25,3	0,2	100	(1.572)
Ateo/a, no creyente	1,6	23,9	62,4	11,4	0,7	100	(614)
N.C.	3,0	24,2	51,5	21,2	0,0	100	(33)
Hábitat							
Pueblo o ciudad pequeña	4,1	30,4	37,7	27,6	0,2	100	(539)
Ciudad mediana	3,3	29,5	43,5	23,4	0,3	100	(941)
Ciudad grande	3,9	34,1	40,6	21,0	0,4	100	(739)
Gran núcleo urbano	2,3	30,7	48,5	18,2	0,4	100	(264)

Fuente: CIS, Barómetro de noviembre 2012, estudio 2.966.