

► 6. HÁBITOS SOCIALES

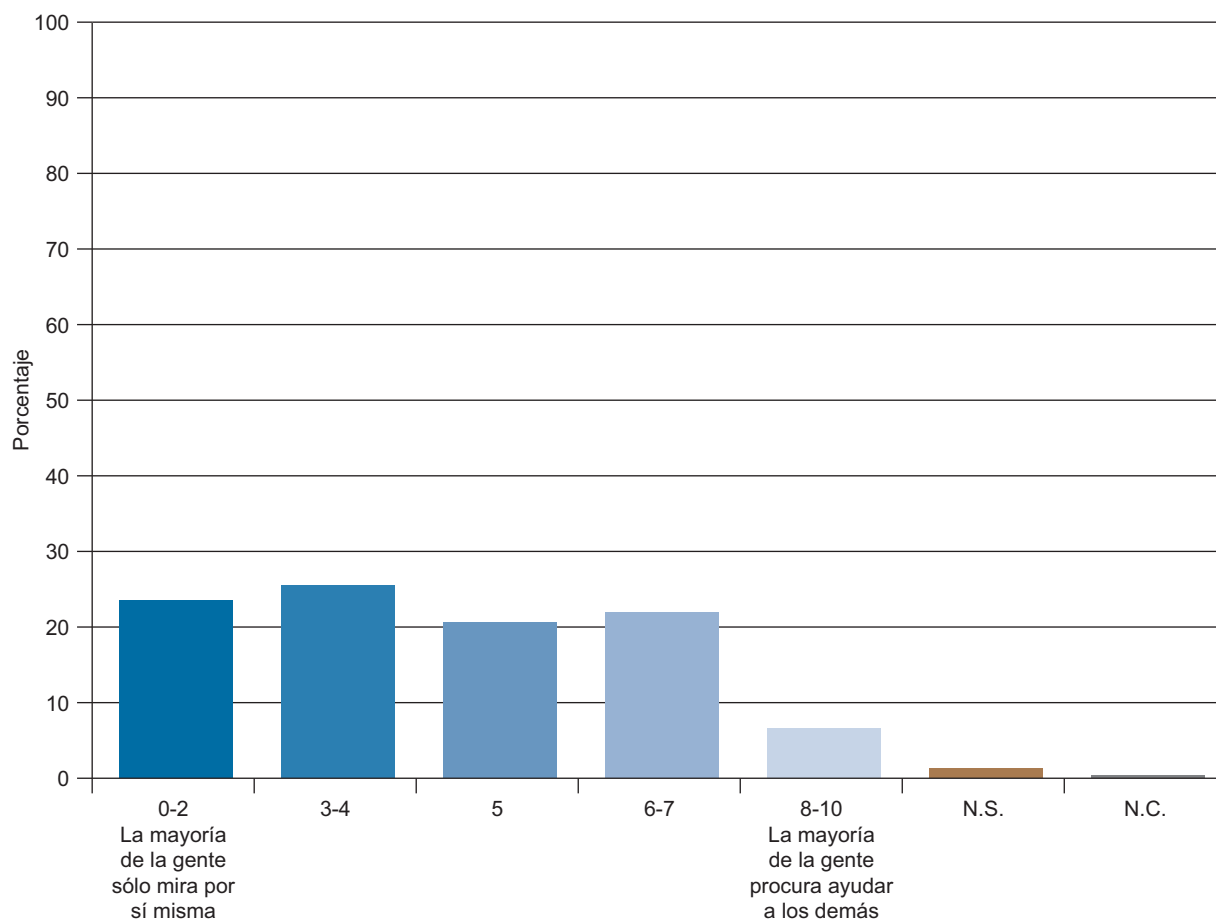
Tabla J1. Escala de egoísmo (0-10) de los ciudadanos

¿Diría usted que la mayoría de las veces la gente intenta ayudar a los demás o que principalmente mira por sí misma? Por favor, use esta tarjeta en la que el 0 significa que “la mayoría de la gente sólo mira por sí misma” y el 10 que “la mayoría de la gente procura ayudar a los demás”.

0-2 La mayoría de la gente mira por sí misma	3-4	5	6-7	8-10 La mayoría de la gente procura ayudar a los demás	N.S.	N.C.	Total	(n)
23,6	25,7	20,4	22,1	6,7	1,2	0,3	100	(2.481)

Fuente: CIS, Barómetro de junio 2013, estudio 2.990.

Nota: Las respuestas del 0 al 10 han sido agrupadas para presentar de forma más clara los resultados.



Escala de egoísmo (0-10) de los ciudadanos

Tabla J2. Escala de egoísmo (0-10) de los ciudadanos

¿Diría usted que la mayoría de las veces la gente intenta ayudar a los demás o que principalmente mira por sí misma? Por favor, use esta tarjeta en la que el 0 significa que “la mayoría de la gente sólo mira por sí misma” y el 10 que “la mayoría de la gente procura ayudar a los demás”.

	0-2 La mayoría de la gente mira por sí misma	3-4	5	6-7	8-10 La mayoría de la gente procura ayudar a los demás	N.S.	N.C.	Total	(n)
Total	23,6	25,7	20,4	22,1	6,7	1,2	0,3	100	(2.481)
Sexo									
Hombre	23,7	25,4	22,1	20,9	6,3	1,2	0,4	100	(1.221)
Mujer	23,6	26,0	18,7	23,3	7,0	1,2	0,1	100	(1.260)
Edad									
De 18 a 24 años	22,0	32,7	13,9	23,3	7,6	0,4	0,0	100	(586)
De 25 a 34	26,0	28,6	18,2	20,6	5,6	0,9	0,2	100	(638)
De 35 a 44	25,3	23,2	20,4	22,6	7,7	0,4	0,4	100	(506)
De 45 a 54	22,6	24,4	26,0	20,3	6,5	0,2	0,0	100	(549)
De 55 a 64	20,7	24,3	21,3	24,3	6,9	1,8	0,6	100	(165)
65 años o más	23,3	24,7	19,8	22,7	6,0	3,1	0,4	100	(30)
Estado civil									
Casado/a	23,2	25,4	21,9	22,0	5,9	1,3	0,2	100	(1.376)
Soltero/a	23,0	26,8	17,2	23,1	8,6	0,9	0,4	100	(783)
Viudo/a	25,9	24,1	19,1	22,8	4,9	3,1	0,0	100	(162)
Separado/a	36,5	26,9	17,3	11,5	5,8	0,0	1,9	100	(52)
Divorciado/a	25,0	24,0	26,0	20,0	5,0	0,0	0,0	100	(100)
Educación									
Primaria o menos	25,7	25,4	19,9	18,9	6,6	3,2	0,3	100	(623)
Secundaria inicial	28,4	24,8	22,2	18,3	5,8	0,3	0,2	100	(617)
FP de grado medio	23,9	23,9	19,6	25,2	6,1	1,2	0,0	100	(163)
Secundaria superior	22,9	29,9	16,4	23,4	5,9	0,6	0,8	100	(354)
FP de grado superior	20,6	23,9	25,6	23,1	6,3	0,4	0,0	100	(238)
Universidad	17,0	25,9	19,5	28,4	8,5	0,6	0,2	100	(483)
Situación laboral									
Ocupados/as	20,6	25,8	21,3	24,6	7,0	0,5	0,3	100	(997)
Parados/as	27,7	27,1	20,8	17,1	6,2	0,8	0,3	100	(649)
Jubilados/as o pensionistas	23,2	23,2	19,4	24,4	6,3	3,0	0,4	100	(525)
Estudiantes	23,1	29,9	13,7	23,1	10,3	0,0	0,0	100	(117)
Trabajo doméstico no remunerado	26,5	24,9	21,2	20,1	5,3	2,1	0,0	100	(189)
Clase social									
Clase alta/media-alta	16,1	24,6	20,0	29,2	8,5	1,0	0,7	100	(411)
Nuevas clases medias	24,2	28,1	19,3	21,0	7,2	0,2	0,2	100	(587)
Viejas clases medias	24,3	25,1	18,7	23,7	7,3	0,9	0,0	100	(342)
Obreros/as cualificados/as	24,9	26,2	21,4	19,8	5,9	1,6	0,1	100	(798)
Obreros/as no cualificados/as	27,9	23,2	22,2	18,5	4,7	2,7	0,7	100	(297)

Fuente: CIS, Barómetro de junio 2013, estudio 2.990.

Nota: Las respuestas del 0 al 10 han sido agrupadas para presentar de forma más clara los resultados.

Tabla J3. Escala de egoísmo (0-10) de los ciudadanos

¿Diría usted que la mayoría de las veces la gente intenta ayudar a los demás o que principalmente mira por sí misma? Por favor, use esta tarjeta en la que el 0 significa que “la mayoría de la gente sólo mira por sí misma” y el 10 que “la mayoría de la gente procura ayudar a los demás”.

	0-2 La mayoría de la gente mira por sí misma	3-4	5	6-7	8-10 La mayoría de la gente procura ayudar a los demás	N.S.	N.C.	Total	(n)
Total	23,6	25,7	20,4	22,1	6,7	1,2	0,3	100	(2.481)
Ideología									
Izquierda 1-2	28,7	18,1	17,6	26,4	7,4	1,4	0,5	100	(216)
3-4	20,8	26,3	18,4	24,5	8,8	1,3	0,0	100	(636)
5	22,6	26,0	22,1	22,1	6,1	0,7	0,4	100	(570)
6	16,9	28,7	24,7	25,3	4,5	0,0	0,0	100	(178)
7-8	24,9	26,8	17,7	21,5	8,6	0,5	0,0	100	(209)
Derecha 9-10	26,9	23,1	25,0	21,2	0,0	3,8	0,0	100	(52)
N.S.	26,6	27,9	17,7	19,3	5,2	3,0	0,3	100	(305)
N.C.	27,3	25,4	24,4	15,9	5,1	1,0	1,0	100	(315)
Recuerdo de voto									
PP	22,4	24,6	20,6	24,6	6,6	1,0	0,2	100	(577)
PSOE	25,7	22,7	18,5	23,8	7,0	2,1	0,2	100	(471)
IU/ICV	14,4	22,2	19,0	32,0	12,4	0,0	0,0	100	(153)
UPyD	12,0	30,1	20,5	31,3	6,0	0,0	0,0	100	(83)
CiU	18,5	22,2	25,9	25,9	7,4	0,0	0,0	100	(54)
Otros partidos	20,6	35,5	23,4	18,4	2,1	0,0	0,0	100	(141)
No tenía edad	20,3	32,2	8,5	32,2	6,8	0,0	0,0	100	(59)
En blanco	25,0	34,4	17,2	12,5	7,8	1,6	1,6	100	(64)
No votó	29,8	24,8	20,5	16,5	6,8	1,2	0,4	100	(484)
No recuerda	30,7	25,0	20,5	19,3	2,3	2,3	0,0	100	(88)
N.C.	21,5	27,7	24,1	18,2	6,2	1,6	0,7	100	(307)
Religión									
Creyente practicante	22,9	25,1	18,8	22,1	8,5	2,2	0,4	100	(271)
Creyente no practicante	24,5	26,9	20,7	21,0	5,5	1,3	0,1	100	(1.512)
Ateo/a, no creyente	21,7	23,9	21,1	23,5	8,7	0,8	0,3	100	(631)
N.C.	23,9	19,4	13,4	34,3	6,0	0,0	3,0	100	(67)
Hábitat									
Pueblo o ciudad pequeña	28,4	25,9	17,9	20,1	5,4	1,9	0,4	100	(536)
Ciudad mediana	23,0	27,3	21,1	21,9	5,7	1,0	0,0	100	(933)
Ciudad grande	23,1	24,7	22,0	21,5	7,1	1,5	0,3	100	(750)
Gran núcleo urbano	17,6	22,5	18,3	29,0	11,5	0,0	1,1	100	(262)

Fuente: CIS, Barómetro de junio 2013, estudio 2.990.

Nota: Las respuestas del 0 al 10 han sido agrupadas para presentar de forma más clara los resultados.

Tabla J4. Tolerancia de diversos comportamientos socialmente no legítimos

Le voy a leer una serie de situaciones y comportamientos. Para algunas personas, estas situaciones y actos son injustificables y no se pueden tolerar. Otras, en cambio, piensan que se pueden tolerar en cierta medida. Por favor, dígame si cree que las siguientes situaciones y actos no se deben tolerar o si se pueden tolerar en alguna medida.

	No se deben tolerar	Se pueden tolerar en alguna medida	N.S.	N.C.	Total	(n)
Estropear mobiliario urbano, hacer pintadas en las paredes, etc.	90,1	9,2	0,5	0,2	100	(2.481)
Hacer ruido por las noches impidiendo el descanso de los/as vecinos/as	79,4	19,7	0,9	0,0	100	(2.481)
Exceder el límite de velocidad en carretera	77,2	22,2	0,5	0,2	100	(2.481)
Arrojar basura y papeles en lugares públicos	92,0	7,8	0,1	0,1	100	(2.481)
Fumar algún cigarrillo en lugares públicos en los que no está permitido	68,9	29,3	1,5	0,2	100	(2.481)
Coger pequeños artículos en grandes almacenes y no pagarlos	81,7	16,9	1,1	0,3	100	(2.481)
Conducir habiendo bebido alcohol	94,4	5,3	0,2	0,1	100	(2.481)
Desobedecer las señales de prohibido el paso, prohibido acampar, prohibido bañarse en este río, etc.	75,1	23,5	1,1	0,3	100	(2.481)
Que los/as dueños/as de los perros no recojan sus excrementos	90,0	9,4	0,4	0,1	100	(2.481)
Colarse en el metro, bus, tren, etc. sin pagar	71,7	26,4	1,5	0,4	100	(2.481)
Escaquearse del trabajo	85,9	12,8	0,9	0,4	100	(2.481)
Conducir habiendo agotado los puntos del carnet de conducir	90,3	8,5	1,0	0,2	100	(2.481)
No declarar todos los ingresos en el impuesto sobre la renta (IRPF)	77,8	19,7	2,1	0,5	100	(2.481)
Acordar con un/a comerciante o profesional que no les cobre el IVA para pagar menos por un producto o servicio	63,3	34,0	2,2	0,5	100	(2.481)
Fingir una enfermedad para conseguir una baja temporal en el trabajo	92,3	6,7	0,7	0,3	100	(2.481)
Trabajar remuneradamente y al mismo tiempo cobrar alguna prestación por desempleo	79,8	18,1	1,4	0,6	100	(2.481)
Cobrar la jubilación y seguir trabajando remuneradamente sin poder hacerlo legalmente	77,5	20,2	1,6	0,7	100	(2.481)

Fuente: CIS, Barómetro de junio 2013, estudio 2.990.

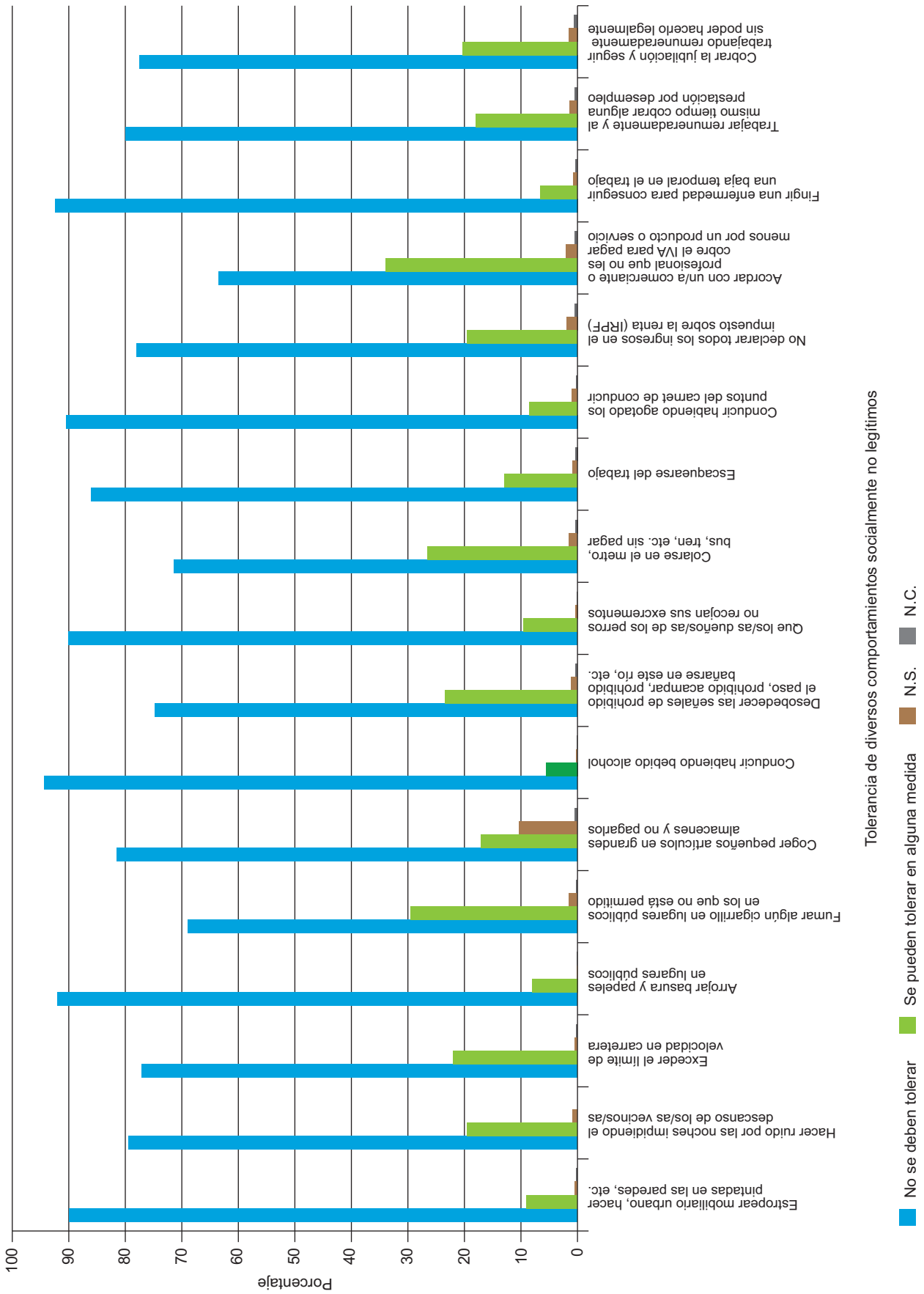


Tabla J5. Tolerancia de diversos comportamientos socialmente no legítimos

Le voy a leer una serie de situaciones y comportamientos. Para algunas personas, estas situaciones y actos son injustificables y no se pueden tolerar. Otras, en cambio, piensan que se pueden tolerar en cierta medida. Por favor, dígame si cree que las siguientes situaciones y actos no se deben tolerar o si se pueden tolerar en alguna medida.

	NO SE DEBEN TOLERAR					
	Estropear mobiliario urbano, hacer pintadas en las paredes, etc.		Hacer ruido por las noches impidiendo el descanso de los/as vecinos/as		Exceder el límite de velocidad en carretera	
	%	(n)	%	(n)	%	(n)
Total	90,1	(2.236)	79,4	(1.969)	77,2	(1.915)
Sexo						
Hombre	88,0	(1.074)	77,0	(940)	71,6	(874)
Mujer	92,2	(1.162)	81,7	(1.029)	82,6	(1.041)
Edad						
De 18 a 24 años	78,9	(176)	61,4	(137)	61,0	(136)
De 25 a 34	87,0	(402)	69,9	(323)	72,9	(337)
De 35 a 44	90,3	(456)	80,0	(404)	75,4	(381)
De 45 a 54	93,7	(415)	83,3	(369)	76,1	(337)
De 55 a 64	90,4	(301)	82,0	(273)	82,0	(273)
65 años o más	94,4	(486)	89,9	(463)	87,6	(451)
Estado civil						
Casado/a	92,7	(1.275)	83,6	(1.150)	79,4	(1.092)
Soltero/a	84,7	(663)	69,0	(540)	69,2	(542)
Viudo/a	95,1	(154)	92,6	(150)	90,1	(146)
Separado/a	96,2	(50)	84,6	(44)	86,5	(45)
Divorciado/a	86,0	(86)	79,0	(79)	83,0	(83)
Educación						
Primaria o menos	92,3	(575)	86,8	(541)	84,8	(528)
Secundaria inicial	90,3	(557)	78,8	(486)	78,0	(481)
FP de grado medio	93,3	(152)	75,5	(123)	73,0	(119)
Secundaria superior	87,6	(310)	77,4	(274)	73,2	(259)
FP de grado superior	85,7	(204)	72,7	(173)	72,7	(173)
Universidad	90,1	(435)	76,4	(369)	72,9	(352)
Situación laboral						
Ocupados/as	90,6	(903)	77,0	(768)	74,7	(745)
Parados/as	87,2	(566)	75,7	(491)	72,9	(473)
Jubilados/as o pensionistas	93,9	(493)	88,2	(463)	84,8	(445)
Estudiantes	76,9	(90)	60,7	(71)	65,0	(76)
Trabajo doméstico no remunerado	95,2	(180)	91,0	(172)	91,5	(173)
Clase social						
Clase alta/media-alta	91,0	(374)	75,7	(311)	73,2	(301)
Nuevas clases medias	90,8	(533)	80,2	(471)	78,0	(458)
Viejas clases medias	93,9	(321)	83,9	(287)	79,5	(272)
Obreros/as cualificados/as	87,7	(700)	77,3	(617)	75,7	(604)
Obreros/as no cualificados/as	90,6	(269)	84,2	(250)	81,1	(241)

Fuente: CIS, Barómetro de junio 2013, estudio 2.990.

Nota: La tabla incluye la respuesta "No se deben tolerar". Además, la pregunta original contiene la categoría de respuesta "Se pueden tolerar en alguna medida", "No sabe" y "No contesta".

Tabla J6. Tolerancia de diversos comportamientos socialmente no legítimos

Le voy a leer una serie de situaciones y comportamientos. Para algunas personas, estas situaciones y actos son injustificables y no se pueden tolerar. Otras, en cambio, piensan que se pueden tolerar en cierta medida. Por favor, dígame si cree que las siguientes situaciones y actos no se deben tolerar o si se pueden tolerar en alguna medida.

	NO SE DEBEN TOLERAR			
	Arrojar basura y papeles en lugares públicos		Fumar algún cigarrillo en lugares públicos en los que no está permitido	
	%	(n)	%	(n)
Total	92,0	(2.282)	68,9	(1.709)
Sexo				
Hombre	91,2	(1.114)	66,7	(815)
Mujer	92,7	(1.168)	71,0	(894)
Edad				
De 18 a 24 años	89,7	(200)	52,0	(116)
De 25 a 34	90,7	(419)	65,6	(303)
De 35 a 44	91,9	(464)	69,3	(350)
De 45 a 54	93,0	(412)	68,2	(302)
De 55 a 64	91,6	(305)	73,3	(244)
65 años o más	93,6	(482)	76,5	(394)
Estado civil				
Casado/a	92,2	(1.269)	71,9	(989)
Soltero/a	90,3	(707)	63,3	(496)
Viudo/a	95,1	(154)	74,1	(120)
Separado/a	98,1	(51)	59,6	(31)
Divorciado/a	93,0	(93)	67,0	(67)
Educación				
Primaria o menos	93,4	(582)	74,3	(463)
Secundaria inicial	90,4	(558)	64,5	(398)
FP de grado medio	90,8	(148)	65,6	(107)
Secundaria superior	91,8	(325)	65,3	(231)
FP de grado superior	89,9	(214)	65,1	(155)
Universidad	93,6	(452)	73,1	(353)
Situación laboral				
Ocupados/as	90,9	(906)	67,5	(673)
Parados/as	91,5	(594)	65,5	(425)
Jubilados/as o pensionistas	93,7	(492)	75,4	(396)
Estudiantes	90,6	(106)	61,5	(72)
Trabajo doméstico no remunerado	95,2	(180)	74,6	(141)
Clase social				
Clase alta/media-alta	95,6	(393)	71,5	(294)
Nuevas clases medias	91,7	(538)	70,9	(416)
Viejas clases medias	94,7	(324)	65,2	(223)
Obreros/as cualificados/as	89,0	(710)	66,9	(534)
Obreros/as no cualificados/as	93,6	(278)	70,7	(210)

Fuente: CIS, Barómetro de junio 2013, estudio 2.990.

Nota: La tabla incluye la respuesta "No se deben tolerar". Además, la pregunta original contiene la categoría de respuesta "Se pueden tolerar en alguna medida", "No sabe" y "No contesta".

Tabla J7. Tolerancia de diversos comportamientos socialmente no legítimos

Le voy a leer una serie de situaciones y comportamientos. Para algunas personas, estas situaciones y actos son injustificables y no se pueden tolerar. Otras, en cambio, piensan que se pueden tolerar en cierta medida. Por favor, dígame si cree que las siguientes situaciones y actos no se deben tolerar o si se pueden tolerar en alguna medida.

	NO SE DEBEN TOLERAR							
	Coger pequeños artículos en grandes almacenes y no pagarlos		Conducir habiendo bebido alcohol		Desobedecer las señales de prohibido el paso, prohibido acampar, prohibido bañarse en este río, etc.		Que los/as dueños/as de los perros no recojan sus excrementos	
	%	(n)	%	(n)	%	(n)	%	(n)
Total	81,7	(2.027)	94,4	(2.341)	75,1	(1.863)	90,0	(2.234)
Sexo								
Hombre	78,1	(954)	92,8	(1.133)	72,7	(888)	88,1	(1.076)
Mujer	85,2	(1.073)	95,9	(1.208)	77,4	(975)	91,9	(1.158)
Edad								
De 18 a 24 años	73,1	(163)	93,7	(209)	57,8	(129)	84,3	(188)
De 25 a 34	77,1	(356)	93,1	(430)	69,5	(321)	88,3	(408)
De 35 a 44	80,4	(406)	95,2	(481)	71,3	(360)	91,1	(460)
De 45 a 54	82,4	(365)	94,1	(417)	76,7	(340)	90,7	(402)
De 55 a 64	83,2	(277)	93,1	(310)	82,0	(273)	91,6	(305)
65 años o más	89,3	(460)	95,9	(494)	85,4	(440)	91,5	(471)
Estado civil								
Casado/a	84,7	(1.166)	95,1	(1.308)	79,7	(1.096)	90,6	(1.246)
Soltero/a	75,6	(592)	93,0	(728)	65,5	(513)	87,6	(686)
Viudo/a	88,9	(144)	96,3	(156)	85,2	(138)	92,0	(149)
Separado/a	80,8	(42)	96,2	(50)	76,9	(40)	96,2	(50)
Divorciado/a	76,0	(76)	91,0	(91)	69,0	(69)	95,0	(95)
Educación								
Primaria o menos	86,8	(541)	94,9	(591)	83,8	(522)	90,0	(561)
Secundaria inicial	79,1	(488)	93,0	(574)	73,3	(452)	89,1	(550)
FP de grado medio	84,0	(137)	95,1	(155)	70,6	(115)	90,2	(147)
Secundaria superior	77,4	(274)	94,4	(334)	72,0	(255)	89,0	(315)
FP de grado superior	76,9	(183)	91,2	(217)	69,3	(165)	90,8	(216)
Universidad	83,0	(401)	96,7	(467)	72,7	(351)	91,5	(442)
Situación laboral								
Ocupados/as	80,6	(804)	93,9	(936)	72,3	(721)	89,7	(894)
Parados/as	76,1	(494)	92,9	(603)	70,4	(457)	89,7	(582)
Jubilados/as o pensionistas	88,2	(463)	95,8	(503)	84,8	(445)	92,4	(485)
Estudiantes	74,4	(87)	94,9	(111)	61,5	(72)	82,1	(96)
Trabajo doméstico no remunerado	93,1	(176)	97,4	(184)	87,3	(165)	92,1	(174)
Clase social								
Clase alta/media-alta	83,5	(343)	96,8	(398)	72,0	(296)	91,0	(374)
Nuevas clases medias	83,1	(488)	95,6	(561)	75,1	(441)	91,7	(538)
Viejas clases medias	85,1	(291)	93,9	(321)	78,7	(269)	88,6	(303)
Obreros/as cualificados/as	78,2	(624)	91,6	(731)	75,1	(599)	87,8	(701)
Obreros/as no cualificados/as	83,2	(247)	96,3	(286)	76,1	(226)	93,6	(278)

Fuente: CIS, Barómetro de junio 2013, estudio 2.990.

Nota: La tabla incluye la respuesta "No se deben tolerar". Además, la pregunta original contiene la categoría de respuesta "Se pueden tolerar en alguna medida", "No sabe" y "No contesta".

Tabla J8. Tolerancia de diversos comportamientos socialmente no legítimos

Le voy a leer una serie de situaciones y comportamientos. Para algunas personas, estas situaciones y actos son injustificables y no se pueden tolerar. Otras, en cambio, piensan que se pueden tolerar en cierta medida. Por favor, dígame si cree que las siguientes situaciones y actos no se deben tolerar o si se pueden tolerar en alguna medida.

	NO SE DEBEN TOLERAR							
	Colarse en el metro, bus, tren, etc. sin pagar		Escaquearse del trabajo		Conducir habiendo agotado los puntos del carnet de conducir		No declarar todos los ingresos en el impuesto sobre la renta (IRPF)	
	%	(n)	%	(n)	%	(n)	%	(n)
Total	71,7	(1.718)	85,9	(2.131)	90,3	(2.241)	77,8	(1.929)
Sexo								
Hombre	69,7	(851)	84,3	(1.029)	89,3	(1.090)	75,1	(917)
Mujer	73,7	(929)	87,5	(1.102)	91,3	(1.151)	80,3	(1.012)
Edad								
De 18 a 24 años	57,0	(127)	78,9	(176)	85,2	(190)	67,3	(150)
De 25 a 34	64,1	(296)	81,6	(377)	88,1	(407)	70,1	(324)
De 35 a 44	69,1	(349)	84,8	(428)	90,5	(457)	77,0	(389)
De 45 a 54	71,6	(317)	87,1	(386)	91,0	(403)	79,0	(350)
De 55 a 64	76,6	(255)	88,3	(294)	91,0	(303)	81,1	(270)
65 años o más	84,7	(436)	91,3	(470)	93,4	(481)	86,6	(446)
Estado civil								
Casado/a	76,1	(1.047)	88,3	(1.215)	91,2	(1.255)	80,2	(1.103)
Soltero/a	62,3	(488)	81,2	(636)	88,3	(691)	72,3	(566)
Viudo/a	84,6	(137)	92,0	(149)	93,8	(152)	85,8	(139)
Separado/a	73,1	(38)	84,6	(44)	90,4	(47)	73,1	(38)
Divorciado/a	66,0	(66)	81,0	(81)	88,0	(88)	77,0	(77)
Educación								
Primaria o menos	82,2	(512)	89,6	(558)	91,5	(570)	82,8	(516)
Secundaria inicial	69,9	(431)	86,5	(534)	90,6	(559)	72,3	(446)
FP de grado medio	74,2	(121)	85,9	(140)	90,2	(147)	76,1	(124)
Secundaria superior	64,7	(229)	82,5	(292)	89,8	(318)	76,0	(269)
FP de grado superior	65,5	(156)	79,8	(190)	86,1	(205)	71,0	(169)
Universidad	67,9	(328)	85,7	(414)	90,9	(439)	83,2	(402)
Situación laboral								
Ocupados/as	68,8	(686)	84,7	(844)	89,5	(892)	74,6	(744)
Parados/as	66,3	(430)	83,1	(539)	88,8	(576)	75,0	(487)
Jubilados/as o pensionistas	84,0	(441)	90,9	(477)	93,0	(488)	85,3	(448)
Estudiantes	56,4	(66)	79,5	(93)	88,9	(104)	70,1	(82)
Trabajo doméstico no remunerado	82,0	(155)	93,1	(176)	93,7	(177)	86,8	(164)
Clase social								
Clase alta/media-alta	66,9	(275)	86,1	(354)	90,3	(371)	83,0	(341)
Nuevas clases medias	71,6	(420)	85,7	(503)	91,3	(536)	78,2	(459)
Viejas clases medias	78,4	(268)	88,9	(304)	91,2	(312)	71,3	(244)
Obreros/as cualificados/as	71,9	(574)	83,8	(669)	89,2	(712)	77,6	(619)
Obreros/as no cualificados/as	72,1	(214)	88,9	(264)	91,6	(272)	78,8	(234)

Fuente: CIS, Barómetro de junio 2013, estudio 2.990.

Nota: La tabla incluye la respuesta "No se deben tolerar". Además, la pregunta original contiene la categoría de respuesta "Se pueden tolerar en alguna medida", "No sabe" y "No contesta".

Tabla J9. Tolerancia de diversos comportamientos socialmente no legítimos

Le voy a leer una serie de situaciones y comportamientos. Para algunas personas, estas situaciones y actos son injustificables y no se pueden tolerar. Otras, en cambio, piensan que se pueden tolerar en cierta medida. Por favor, dígame si cree que las siguientes situaciones y actos no se deben tolerar o si se pueden tolerar en alguna medida.

	NO SE DEBEN TOLERAR							
	Acordar con un/a comerciante o profesional que no les cobre el IVA para pagar menos por un producto o servicio		Fingir una enfermedad para conseguir una baja temporal en el trabajo		Trabajar remuneradamente y al mismo tiempo cobrar alguna prestación por desempleo		Cobrar la jubilación y seguir trabajando remuneradamente sin poder hacerlo legalmente	
	%	(n)	%	(n)	%	(n)	%	(n)
Total	63,3	(1.570)	92,3	(2.291)	79,8	(1.980)	77,5	(1.923)
Sexo								
Hombre	60,1	(734)	90,9	(1.110)	78,2	(955)	75,4	(921)
Mujer	66,3	(836)	93,7	(1.181)	81,3	(1.025)	79,5	(1.002)
Edad								
De 18 a 24 años	51,1	(114)	89,2	(199)	71,7	(160)	67,7	(151)
De 25 a 34	59,3	(274)	90,5	(418)	73,4	(339)	71,6	(331)
De 35 a 44	60,4	(305)	92,9	(469)	79,0	(399)	76,6	(387)
De 45 a 54	63,4	(281)	93,2	(413)	81,7	(362)	80,1	(355)
De 55 a 64	66,7	(222)	93,4	(311)	83,8	(279)	80,8	(269)
65 años o más	72,6	(374)	93,4	(481)	85,6	(441)	83,5	(430)
Estado civil								
Casado/a	65,0	(895)	93,2	(1.282)	82,3	(1.132)	81,1	(1.116)
Soltero/a	57,6	(451)	90,2	(706)	74,1	(580)	70,5	(552)
Viudo/a	77,2	(125)	95,1	(154)	88,3	(143)	85,2	(138)
Separado/a	59,6	(31)	94,2	(49)	78,8	(41)	65,4	(34)
Divorciado/a	61,0	(61)	93,0	(93)	77,0	(77)	75,0	(75)
Educación								
Primaria o menos	69,5	(433)	92,1	(574)	83,6	(521)	83,6	(521)
Secundaria inicial	60,0	(370)	93,0	(574)	74,9	(462)	76,3	(471)
FP de grado medio	63,8	(104)	93,3	(152)	78,5	(128)	77,3	(126)
Secundaria superior	59,0	(209)	92,9	(329)	79,9	(283)	74,3	(263)
FP de grado superior	53,8	(128)	87,4	(208)	77,7	(185)	71,4	(170)
Universidad	66,9	(323)	93,4	(451)	82,4	(398)	76,6	(370)
Situación laboral								
Ocupados/as	60,6	(604)	92,1	(918)	77,9	(777)	75,5	(753)
Parados/as	59,5	(386)	90,8	(589)	76,0	(493)	73,7	(478)
Jubilados/as o pensionistas	73,7	(387)	93,5	(491)	86,3	(453)	83,4	(438)
Estudiantes	55,6	(65)	92,3	(108)	78,6	(92)	73,5	(86)
Trabajo doméstico no remunerado	66,7	(126)	95,8	(181)	85,7	(162)	86,8	(164)
Clase social								
Clase alta/media-alta	66,9	(275)	93,2	(383)	80,5	(331)	74,5	(306)
Nuevas clases medias	65,1	(382)	95,6	(561)	81,4	(478)	77,7	(456)
Viejas clases medias	61,7	(211)	92,1	(315)	84,2	(288)	81,6	(279)
Obreros/as cualificados/as	62,7	(500)	90,2	(720)	79,1	(631)	78,8	(629)
Obreros/as no cualificados/as	59,9	(178)	90,9	(270)	73,1	(217)	74,1	(220)

Fuente: CIS, Barómetro de junio 2013, estudio 2.990.

Nota: La tabla incluye la respuesta "No se deben tolerar". Además, la pregunta original contiene la categoría de respuesta "Se pueden tolerar en alguna medida", "No sabe" y "No contesta".

Tabla J10. Tolerancia de diversos comportamientos socialmente no legítimos

Le voy a leer una serie de situaciones y comportamientos. Para algunas personas, estas situaciones y actos son injustificables y no se pueden tolerar. Otras, en cambio, piensan que se pueden tolerar en cierta medida. Por favor, dígame si cree que las siguientes situaciones y actos no se deben tolerar o si se pueden tolerar en alguna medida.

	NO SE DEBEN TOLERAR					
	Estropear mobiliario urbano, hacer pintadas en las paredes, etc.		Hacer ruido por las noches impidiendo el descanso de los/as vecinos/as		Exceder el límite de velocidad en carretera	
	%	(n)	%	(n)	%	(n)
Total	90,1	(2.236)	79,4	(1.969)	77,2	(1.915)
Ideología						
Izquierda 1-2	77,3	(167)	69,4	(150)	74,5	(161)
3-4	87,1	(554)	77,2	(491)	72,2	(459)
5	94,4	(538)	80,7	(460)	77,4	(441)
6	97,8	(174)	86,0	(153)	80,9	(144)
7-8	95,2	(199)	83,3	(174)	78,5	(164)
Derecha 9-10	92,3	(48)	82,7	(43)	78,8	(41)
N.S.	91,5	(279)	81,3	(248)	84,3	(257)
N.C.	87,9	(277)	79,4	(250)	78,7	(248)
Recuerdo de voto						
PP	96,4	(556)	83,9	(484)	78,7	(454)
PSOE	92,4	(435)	79,2	(373)	77,9	(367)
IU/ICV	79,7	(122)	75,2	(115)	77,8	(119)
UPyD	90,4	(75)	73,5	(61)	68,7	(57)
CiU	88,9	(48)	79,6	(43)	83,3	(45)
Otros partidos	80,9	(114)	74,5	(105)	70,2	(99)
No tenía edad	72,9	(43)	55,9	(33)	57,6	(34)
En blanco	84,4	(54)	81,3	(52)	76,6	(49)
No votó	90,1	(436)	77,7	(376)	77,3	(374)
No recuerda	83,0	(73)	79,5	(70)	78,4	(69)
N.C.	91,2	(280)	83,7	(257)	80,8	(248)
Religión						
Creyente practicante	93,7	(254)	84,1	(228)	84,9	(230)
Creyente no practicante	93,7	(1.416)	82,7	(1.251)	79,2	(1.197)
Ateo/a, no creyente	81,0	(511)	69,9	(441)	70,8	(447)
N.C.	82,1	(55)	73,1	(49)	61,2	(41)
Hábitat						
Pueblo o ciudad pequeña	90,9	(487)	75,2	(403)	74,1	(397)
Ciudad mediana	89,9	(839)	79,8	(745)	74,6	(696)
Ciudad grande	90,3	(677)	81,9	(614)	81,2	(609)
Gran núcleo urbano	88,9	(233)	79,0	(207)	81,3	(213)

Fuente: CIS, Barómetro de junio 2013, estudio 2.990.

Nota: La tabla incluye la respuesta "No se deben tolerar". Además, la pregunta original contiene la categoría de respuesta "Se pueden tolerar en alguna medida", "No sabe" y "No contesta".

Tabla J11. Tolerancia de diversos comportamientos socialmente no legítimos

Le voy a leer una serie de situaciones y comportamientos. Para algunas personas, estas situaciones y actos son injustificables y no se pueden tolerar. Otras, en cambio, piensan que se pueden tolerar en cierta medida. Por favor, dígame si cree que las siguientes situaciones y actos no se deben tolerar o si se pueden tolerar en alguna medida.

	NO SE DEBEN TOLERAR			
	Arrojar basura y papeles en lugares públicos		Fumar algún cigarrillo en lugares públicos en los que no está permitido	
	%	(n)	%	(n)
Total	92,0	(2.282)	68,9	(1.709)
Ideología				
Izquierda 1-2	88,9	(192)	67,6	(146)
3-4	91,8	(584)	62,9	(400)
5	92,6	(528)	70,4	(401)
6	94,9	(169)	72,5	(129)
7-8	95,2	(199)	74,6	(156)
Derecha 9-10	88,5	(46)	61,5	(32)
N.S.	92,5	(282)	73,4	(224)
N.C.	89,5	(282)	70,2	(221)
Recuerdo de voto				
PP	93,4	(539)	70,9	(409)
PSOE	92,1	(434)	65,2	(307)
IU/ICV	92,2	(141)	75,2	(115)
UPyD	91,6	(76)	73,5	(61)
CiU	96,3	(52)	79,6	(43)
Otros partidos	87,9	(124)	69,5	(98)
No tenía edad	86,4	(51)	47,5	(28)
En blanco	96,9	(62)	75,0	(48)
No votó	91,5	(443)	65,5	(317)
No recuerda	89,8	(79)	69,3	(61)
N.C.	91,5	(281)	72,3	(222)
Religión				
Creyente practicante	92,3	(250)	77,1	(209)
Creyente no practicante	92,9	(1.405)	68,2	(1.031)
Ateo/a, no creyente	89,9	(567)	66,1	(417)
N.C.	89,6	(60)	77,6	(52)
Hábitat				
Pueblo o ciudad pequeña	89,7	(481)	61,8	(331)
Ciudad mediana	93,2	(870)	70,8	(661)
Ciudad grande	91,3	(685)	71,1	(533)
Gran núcleo urbano	93,9	(246)	70,2	(184)

Fuente: CIS, Barómetro de junio 2013, estudio 2.990.

Nota: La tabla incluye la respuesta "No se deben tolerar". Además, la pregunta original contiene la categoría de respuesta "Se pueden tolerar en alguna medida", "No sabe" y "No contesta".

Tabla J12. Tolerancia de diversos comportamientos socialmente no legítimos

Le voy a leer una serie de situaciones y comportamientos. Para algunas personas, estas situaciones y actos son injustificables y no se pueden tolerar. Otras, en cambio, piensan que se pueden tolerar en cierta medida. Por favor, dígame si cree que las siguientes situaciones y actos no se deben tolerar o si se pueden tolerar en alguna medida.

	NO SE DEBEN TOLERAR							
	Coger pequeños artículos en grandes almacenes y no pagarlos		Conducir habiendo bebido alcohol		Desobedecer las señales de prohibido el paso, prohibido acampar, prohibido bañarse en este río, etc.		Que los/as dueños/as de los perros no recojan sus excrementos	
	%	(n)	%	(n)	%	(n)	%	(n)
Total	81,7	(2.027)	94,4	(2.341)	75,1	(1.863)	90,0	(2.234)
Ideología								
Izquierda 1-2	66,2	(143)	92,1	(199)	71,8	(155)	88,4	(191)
3-4	79,4	(505)	94,3	(600)	69,7	(443)	90,4	(575)
5	84,9	(484)	94,7	(540)	73,5	(419)	90,4	(515)
6	90,4	(161)	96,6	(172)	79,8	(142)	91,6	(163)
7-8	83,7	(175)	96,2	(201)	79,9	(167)	88,5	(185)
Derecha 9-10	82,7	(43)	94,2	(49)	76,9	(40)	92,3	(48)
N.S.	84,9	(259)	93,4	(285)	80,3	(245)	91,5	(279)
N.C.	81,6	(257)	93,7	(295)	80,0	(252)	88,3	(278)
Recuerdo de voto								
PP	87,7	(506)	95,3	(550)	78,7	(454)	89,3	(515)
PSOE	82,0	(386)	94,1	(443)	77,9	(367)	89,4	(421)
IU/ICV	69,9	(107)	94,8	(145)	70,6	(108)	91,5	(140)
UPyD	84,3	(70)	97,6	(81)	62,7	(52)	95,2	(79)
CiU	90,7	(49)	98,1	(53)	85,2	(46)	98,1	(53)
Otros partidos	76,6	(108)	92,9	(131)	66,7	(94)	90,8	(128)
No tenía edad	69,5	(41)	91,5	(54)	52,5	(31)	74,6	(44)
En blanco	81,3	(52)	95,3	(61)	68,8	(44)	92,2	(59)
No votó	78,1	(378)	93,8	(454)	72,5	(351)	90,1	(436)
No recuerda	80,7	(71)	92,0	(81)	76,1	(67)	90,9	(80)
N.C.	84,4	(259)	93,8	(288)	81,1	(249)	90,9	(279)
Religión								
Creyente practicante	90,8	(246)	96,7	(262)	84,1	(228)	91,9	(249)
Creyente no practicante	84,3	(1.275)	94,4	(1.428)	77,9	(1.178)	90,3	(1.365)
Ateo/a, no creyente	72,9	(460)	93,3	(589)	64,3	(406)	88,6	(559)
N.C.	68,7	(46)	92,5	(62)	76,1	(51)	91,0	(61)
Hábitat								
Pueblo o ciudad pequeña	82,8	(444)	93,7	(502)	72,2	(387)	84,1	(451)
Ciudad mediana	83,6	(780)	93,6	(873)	75,9	(708)	91,0	(849)
Ciudad grande	78,9	(592)	95,1	(713)	76,1	(571)	91,6	(687)
Gran núcleo urbano	80,5	(211)	96,6	(253)	75,2	(197)	94,3	(247)

Fuente: CIS, Barómetro de junio 2013, estudio 2.990.

Nota: La tabla incluye la respuesta "No se deben tolerar". Además, la pregunta original contiene la categoría de respuesta "Se pueden tolerar en alguna medida", "No sabe" y "No contesta".

Tabla J13. Tolerancia de diversos comportamientos socialmente no legítimos

Le voy a leer una serie de situaciones y comportamientos. Para algunas personas, estas situaciones y actos son injustificables y no se pueden tolerar. Otras, en cambio, piensan que se pueden tolerar en cierta medida. Por favor, dígame si cree que las siguientes situaciones y actos no se deben tolerar o si se pueden tolerar en alguna medida.

	NO SE DEBEN TOLERAR							
	Colarse en el metro, bus, tren, etc. sin pagar		Escaquearse del trabajo		Conducir habiendo agotado los puntos del carnet de conducir		No declarar todos los ingresos en el impuesto sobre la renta (IRPF)	
	%	(n)	%	(n)	%	(n)	%	(n)
Total	71,7	(1.718)	85,9	(2.131)	90,3	(2.241)	77,8	(1.929)
Ideología								
Izquierda 1-2	50,9	(110)	79,2	(171)	90,7	(196)	75,5	(163)
3-4	67,0	(426)	83,8	(533)	89,3	(568)	75,6	(481)
5	73,9	(421)	86,3	(492)	91,8	(523)	80,0	(456)
6	86,0	(153)	88,8	(158)	95,5	(170)	83,1	(148)
7-8	78,9	(165)	87,6	(183)	89,5	(187)	78,0	(163)
Derecha 9-10	82,7	(43)	90,4	(47)	84,6	(44)	78,8	(41)
N.S.	80,3	(245)	89,8	(274)	90,5	(276)	80,7	(246)
N.C.	68,9	(217)	86,7	(273)	87,9	(277)	73,3	(231)
Recuerdo de voto								
PP	81,5	(470)	90,1	(520)	91,2	(526)	81,5	(470)
PSOE	73,9	(348)	86,0	(405)	91,9	(433)	79,0	(372)
IU/ICV	59,5	(91)	77,8	(119)	90,2	(138)	75,2	(115)
UPyD	63,9	(53)	86,7	(72)	89,2	(74)	78,3	(65)
CiU	68,5	(37)	88,9	(48)	92,6	(50)	70,4	(38)
Otros partidos	61,7	(87)	87,2	(123)	87,9	(124)	76,6	(108)
No tenía edad	54,2	(32)	72,9	(43)	86,4	(51)	59,3	(35)
En blanco	75,0	(48)	84,4	(54)	90,6	(58)	75,0	(48)
No votó	67,8	(328)	84,1	(407)	87,6	(424)	72,7	(352)
No recuerda	69,3	(61)	85,2	(75)	88,6	(78)	84,1	(74)
N.C.	73,3	(225)	86,3	(265)	92,8	(285)	82,1	(252)
Religión								
Creyente practicante	83,4	(226)	91,1	(247)	94,5	(256)	84,9	(230)
Creyente no practicante	76,1	(1.151)	87,4	(1.322)	91,0	(1.376)	79,6	(1.204)
Ateo/a, no creyente	57,7	(364)	79,7	(503)	87,8	(554)	70,8	(447)
N.C.	58,2	(39)	88,1	(59)	82,1	(55)	71,6	(48)
Hábitat								
Pueblo o ciudad pequeña	74,1	(397)	84,9	(455)	90,1	(483)	75,6	(405)
Ciudad mediana	72,6	(677)	87,7	(818)	91,0	(849)	78,0	(728)
Ciudad grande	72,8	(546)	86,3	(647)	89,2	(669)	79,6	(597)
Gran núcleo urbano	61,1	(160)	80,5	(211)	91,6	(240)	76,0	(199)

Fuente: CIS, Barómetro de junio 2013, estudio 2.990.

Nota: La tabla incluye la respuesta "No se deben tolerar". Además, la pregunta original contiene la categoría de respuesta "Se pueden tolerar en alguna medida", "No sabe" y "No contesta".

Tabla J14. Tolerancia de diversos comportamientos socialmente no legítimos

Le voy a leer una serie de situaciones y comportamientos. Para algunas personas, estas situaciones y actos son injustificables y no se pueden tolerar. Otras, en cambio, piensan que se pueden tolerar en cierta medida. Por favor, dígame si cree que las siguientes situaciones y actos no se deben tolerar o si se pueden tolerar en alguna medida.

	NO SE DEBEN TOLERAR							
	Acordar con un/a comerciante o profesional que no les cobre el IVA para pagar menos por un producto o servicio		Fingir una enfermedad para conseguir una baja temporal en el trabajo		Trabajar remuneradamente y al mismo tiempo cobrar alguna prestación por desempleo		Cobrar la jubilación y seguir trabajando remuneradamente sin poder hacerlo legalmente	
	%	(n)	%	(n)	%	(n)	%	(n)
Total	63,3	(1.570)	92,3	(2.291)	79,8	(1.980)	77,5	(1.923)
Ideología								
Izquierda 1-2	56,9	(123)	87,5	(189)	71,3	(154)	66,7	(144)
3-4	61,3	(390)	91,0	(579)	80,0	(509)	75,3	(479)
5	64,9	(370)	94,4	(538)	82,6	(471)	81,9	(467)
6	69,7	(124)	95,5	(170)	79,2	(141)	83,1	(148)
7-8	61,2	(128)	92,8	(194)	85,2	(178)	84,7	(177)
Derecha 9-10	67,3	(35)	90,4	(47)	86,5	(45)	84,6	(44)
N.S.	70,2	(214)	94,1	(287)	81,3	(248)	79,7	(243)
N.C.	59,0	(186)	91,1	(287)	74,3	(234)	70,2	(221)
Recuerdo de voto								
PP	66,6	(384)	95,5	(551)	86,0	(496)	84,7	(489)
PSOE	65,0	(306)	93,2	(439)	82,2	(387)	80,9	(381)
IU/ICV	62,1	(95)	88,9	(136)	73,9	(113)	69,3	(106)
UPyD	67,5	(56)	96,4	(80)	86,7	(72)	78,3	(65)
CiU	63,0	(34)	94,4	(51)	81,5	(44)	79,6	(43)
Otros partidos	52,5	(74)	88,7	(125)	75,9	(107)	68,8	(97)
No tenía edad	47,5	(28)	86,4	(51)	72,9	(43)	67,8	(40)
En blanco	57,8	(37)	89,1	(57)	73,4	(47)	79,7	(51)
No votó	58,9	(285)	89,7	(434)	73,6	(356)	71,1	(344)
No recuerda	75,0	(66)	92,0	(81)	81,8	(72)	73,9	(65)
N.C.	66,8	(205)	93,2	(286)	79,2	(243)	78,8	(242)
Religión								
Creyente practicante	70,8	(192)	93,0	(252)	87,1	(236)	85,6	(232)
Creyente no practicante	65,5	(991)	94,2	(1.424)	82,7	(1.250)	80,9	(1.223)
Ateo/a, no creyente	56,1	(354)	88,0	(555)	71,3	(450)	67,7	(427)
N.C.	49,3	(33)	89,6	(60)	65,7	(44)	61,2	(41)
Hábitat								
Pueblo o ciudad pequeña	59,5	(319)	90,9	(487)	81,3	(436)	84,1	(451)
Ciudad mediana	63,9	(596)	93,8	(875)	79,7	(744)	76,6	(715)
Ciudad grande	68,0	(510)	91,2	(684)	80,9	(607)	77,9	(584)
Gran núcleo urbano	55,3	(145)	93,5	(245)	73,7	(193)	66,0	(173)

Fuente: CIS, Barómetro de junio 2013, estudio 2.990.

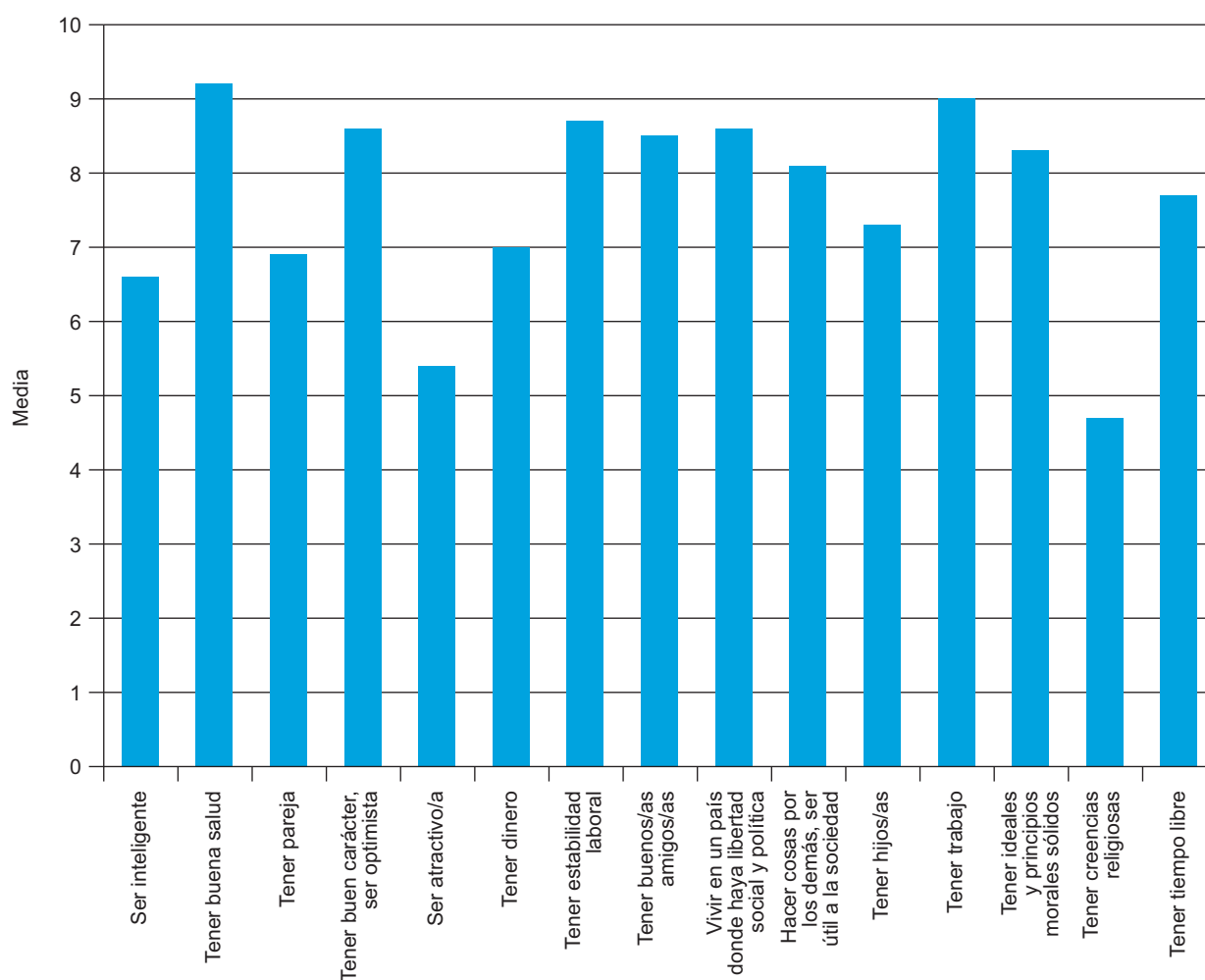
Nota: La tabla incluye la respuesta "No se deben tolerar". Además, la pregunta original contiene la categoría de respuesta "Se pueden tolerar en alguna medida", "No sabe" y "No contesta".

Tabla J15. Escala de importancia (0-10) de una serie de factores para ser feliz

Cambiando ahora de tema, ¿Qué importancia tiene para usted cada uno de estos factores para ser feliz? Utilice una escala de 0 a 10 en la que 0 significa que no es “nada importante” y 10 que es “muy importante”.

	media	desviación típica	(n)
Ser inteligente	6,6	2,4	(2.402)
Tener buena salud	9,2	1,2	(2.469)
Tener pareja	6,9	2,4	(2.430)
Tener buen carácter, ser optimista	8,6	1,5	(2.456)
Ser atractivo/a	5,4	2,3	(2.417)
Tener dinero	7,0	2,2	(2.459)
Tener estabilidad laboral	8,7	1,5	(2.461)
Tener buenos/as amigos/as	8,5	1,5	(2.461)
Vivir en un país donde haya libertad social y política	8,6	1,7	(2.405)
Hacer cosas por los demás, ser útil a la sociedad	8,1	1,6	(2.444)
Tener hijos/as	7,3	2,5	(2.421)
Tener trabajo	9,0	1,3	(2.464)
Tener ideales y principios morales sólidos	8,3	1,8	(2.417)
Tener creencias religiosas	4,7	3,1	(2.419)
Tener tiempo libre	7,7	1,9	(2.443)

Fuente: CIS, Barómetro de junio 2013, estudio 2.990.



Escala de importancia (0-10) de una serie de factores para ser feliz

Tabla J16. Escala de importancia (0-10) de una serie de factores para ser feliz
 Cambiando ahora de tema, ¿Qué importancia tiene para usted cada uno de estos factores para ser feliz? Utilice una escala de 0 a 10 en la que 0 significa que no es “nada importante” y 10 que es “muy importante”.

	Ser inteligente			Tener buena salud			Tener pareja			Tener buen carácter, ser optimista			Ser atractivo/a		
	media	desv. típ.	(n)	media	desv. típ.	(n)	media	desv. típ.	(n)	media	desv. típ.	(n)	media	desv. típ.	(n)
Total	6,6	2,4	(2.402)	9,2	1,2	(2.469)	6,9	2,4	(2.430)	8,6	1,5	(2.456)	5,4	2,3	(2.417)
Sexo															
Hombre	6,5	2,5	(1.182)	9,1	1,3	(1.216)	7,1	2,3	(1.197)	8,5	1,5	(1.212)	5,4	2,3	(1.191)
Mujer	6,6	2,3	(1.220)	9,3	1,1	(1.253)	6,7	2,5	(1.233)	8,7	1,4	(1.244)	5,4	2,3	(1.226)
Edad															
Hasta 24 años	6,7	2,3	(220)	9,0	1,2	(222)	6,3	2,3	(222)	8,5	1,5	(222)	5,7	2,2	(220)
De 25 a 34	6,7	2,4	(458)	9,3	1,0	(462)	6,7	2,1	(457)	8,6	1,4	(461)	5,5	2,2	(458)
De 35 a 44	6,5	2,5	(500)	9,3	1,2	(505)	6,7	2,5	(502)	8,6	1,5	(505)	5,2	2,3	(502)
De 45 a 54	6,4	2,4	(434)	9,1	1,4	(443)	6,7	2,3	(440)	8,6	1,4	(442)	5,2	2,2	(435)
De 55 a 64	6,3	2,5	(321)	9,2	1,4	(331)	7,1	2,5	(321)	8,6	1,5	(327)	5,4	2,2	(321)
65 años o más	6,7	2,3	(469)	9,3	1,1	(506)	7,5	2,3	(488)	8,6	1,5	(499)	5,5	2,4	(481)
Estado civil															
Casado/a	6,6	2,3	(1.331)	9,2	1,2	(1.372)	7,4	2,2	(1.355)	8,6	1,5	(1.364)	5,4	2,2	(1.341)
Soltero/a	6,6	2,4	(770)	9,2	1,2	(782)	6,3	2,3	(768)	8,6	1,4	(780)	5,4	2,3	(771)
Viudo/a	6,5	2,6	(143)	9,5	0,9	(157)	7,3	2,4	(150)	8,6	1,5	(154)	5,5	2,4	(147)
Separado/a	6,0	2,8	(51)	9,1	1,8	(51)	5,4	2,6	(51)	8,4	1,7	(50)	4,5	2,2	(50)
Divorciado/a	6,6	3,0	(99)	9,3	1,5	(99)	5,7	3,0	(98)	8,6	1,4	(100)	5,3	2,5	(100)
Educación															
Primaria o menos	6,7	2,3	(567)	9,3	1,1	(613)	7,6	2,4	(592)	8,6	1,5	(604)	5,5	2,5	(581)
Secundaria inicial	6,5	2,4	(606)	9,2	1,3	(617)	7,0	2,4	(609)	8,6	1,5	(614)	5,5	2,2	(605)
FP de grado medio	6,4	2,2	(161)	9,2	1,4	(163)	7,0	2,4	(163)	8,8	1,4	(163)	5,5	2,4	(160)
Secundaria superior	6,6	2,4	(349)	9,1	1,2	(352)	6,4	2,3	(352)	8,5	1,5	(353)	5,3	2,1	(350)
FP de grado superior	6,6	2,5	(237)	9,2	1,2	(238)	6,4	2,4	(236)	8,6	1,4	(237)	5,3	2,3	(237)
Universidad	6,5	2,5	(479)	9,2	1,1	(483)	6,5	2,2	(475)	8,6	1,3	(482)	5,2	2,1	(481)

Fuente: CIS, Barómetro de junio 2013, estudio 2.990.

Tabla J17. Escala de importancia (0-10) de una serie de factores para ser feliz
 Cambiando ahora de tema, ¿Qué importancia tiene para usted cada uno de estos factores para ser feliz? Utilice una escala de 0 a 10 en la que 0 significa que no es “nada importante” y 10 que es “muy importante”.

	Tener dinero		Tener estabilidad laboral		Tener buenos/as amigos/as		Vivir en un país donde haya libertad social y política		Hacer cosas por los demás, ser útil a la sociedad	
	media	desv. típ. (n)	media	desv. típ. (n)	media	desv. típ. (n)	media	desv. típ. (n)	media	desv. típ. (n)
Total	7,0	2,2 (2.459)	8,7	1,5 (2.461)	8,5	1,5 (2.461)	8,6	1,7 (2.405)	8,1	1,6 (2.444)
Sexo										
Hombre	7,1	2,2 (1.208)	8,7	1,6 (1.214)	8,5	1,5 (1.213)	8,6	1,6 (1.188)	7,9	1,7 (1.205)
Mujer	6,9	2,2 (1.251)	8,8	1,4 (1.247)	8,6	1,5 (1.248)	8,5	1,7 (1.217)	8,2	1,5 (1.239)
Edad										
Hasta 24 años	7,0	2,1 (221)	8,5	1,7 (222)	8,8	1,3 (223)	8,7	1,4 (217)	7,9	1,6 (219)
De 25 a 34	7,1	2,0 (462)	8,6	1,5 (460)	8,6	1,5 (462)	8,6	1,6 (459)	8,0	1,5 (461)
De 35 a 44	6,8	2,4 (503)	8,6	1,6 (505)	8,6	1,5 (504)	8,8	1,5 (501)	8,1	1,6 (502)
De 45 a 54	6,9	2,3 (441)	8,8	1,4 (443)	8,4	1,6 (442)	8,6	1,7 (436)	8,1	1,6 (438)
De 55 a 64	7,1	2,1 (329)	8,8	1,4 (330)	8,4	1,5 (330)	8,3	1,7 (321)	8,1	1,6 (327)
65 años o más	7,1	2,2 (503)	9,0	1,3 (501)	8,5	1,6 (500)	8,3	1,9 (471)	8,2	1,6 (497)
Estado civil										
Casado/a	7,1	2,1 (1.365)	8,8	1,4 (1.369)	8,5	1,5 (1.368)	8,5	1,7 (1.335)	8,1	1,6 (1.358)
Soltero/a	6,9	2,3 (780)	8,6	1,6 (778)	8,7	1,4 (781)	8,7	1,6 (768)	8,0	1,6 (775)
Vívido/a	7,1	2,2 (156)	8,9	1,3 (155)	8,4	1,7 (154)	8,3	2,0 (145)	8,4	1,5 (153)
Separado/a	6,4	2,2 (50)	8,5	1,8 (51)	8,7	1,6 (50)	8,2	1,8 (50)	7,8	1,5 (50)
Divorciado/a	7,0	2,5 (100)	8,9	1,4 (100)	8,4	1,9 (100)	8,7	1,7 (99)	8,3	1,7 (100)
Educación										
Primaria o menos	7,4	2,2 (609)	9,0	1,3 (607)	8,4	1,6 (606)	8,2	1,9 (568)	8,1	1,7 (600)
Secundaria inicial	7,2	2,3 (613)	8,9	1,4 (614)	8,6	1,6 (614)	8,5	1,7 (605)	8,1	1,6 (608)
FP de grado medio	7,1	2,4 (163)	8,8	1,6 (163)	8,6	1,6 (163)	8,7	1,7 (161)	8,1	1,5 (162)
Secundaria superior	6,9	2,1 (351)	8,4	1,6 (354)	8,6	1,4 (354)	8,7	1,5 (349)	8,0	1,6 (352)
FP de grado superior	6,7	2,2 (237)	8,6	1,6 (238)	8,6	1,6 (238)	8,7	1,6 (237)	8,2	1,6 (237)
Universidad	6,4	2,0 (483)	8,4	1,4 (482)	8,6	1,3 (483)	8,8	1,4 (482)	8,1	1,3 (482)

Fuente: CIS, Barómetro de junio 2013, estudio 2.990.

Tabla J18. Escala de importancia (0-10) de una serie de factores para ser feliz
 Cambiando ahora de tema, ¿Qué importancia tiene para usted cada uno de estos factores para ser feliz? Utilice una escala de 0 a 10 en la que 0 significa que no es “nada importante” y 10 que es “muy importante”.

	Tener hijos/as		Tener trabajo		Tener ideales y principios morales sólidos		Tener creencias religiosas		Tener tiempo libre	
	media	desv. típ. (n)	media	desv. típ. (n)	media	desv. típ. (n)	media	desv. típ. (n)	media	desv. típ. (n)
Total	7,3	2,5 (2.421)	9,0	1,3 (2.464)	8,3	1,8 (2.417)	4,7	3,1 (2.419)	7,7	1,9 (2.443)
Sexo										
Hombre	7,2	2,5 (1.191)	8,9	1,4 (1.215)	8,1	1,8 (1.191)	4,2	3,1 (1.187)	7,7	1,9 (1.203)
Mujer	7,5	2,5 (1.230)	9,1	1,3 (1.249)	8,4	1,7 (1.226)	5,2	3,1 (1.232)	7,7	1,8 (1.240)
Edad										
Hasta 24 años	6,2	2,5 (208)	8,8	1,6 (223)	8,2	1,8 (218)	3,4	2,8 (219)	7,8	1,9 (223)
De 25 a 34	6,9	2,4 (453)	8,9	1,4 (460)	8,2	1,8 (457)	3,7	3,0 (454)	7,8	1,8 (459)
De 35 a 44	7,2	2,7 (499)	8,9	1,3 (503)	8,3	1,7 (499)	4,2	3,0 (497)	7,9	1,8 (502)
De 45 a 54	7,3	2,5 (433)	9,1	1,3 (442)	8,3	1,8 (441)	4,6	3,0 (436)	7,6	2,0 (442)
De 55 a 64	7,6	2,1 (328)	9,1	1,2 (331)	8,2	2,0 (323)	4,9	3,0 (322)	7,5	1,9 (327)
65 años o más	8,1	2,1 (500)	9,2	1,2 (505)	8,4	1,8 (479)	6,5	2,9 (491)	7,5	2,0 (490)
Estado civil										
Casado/a	7,8	2,1 (1.359)	9,1	1,3 (1.367)	8,3	1,7 (1.348)	5,2	3,0 (1.345)	7,6	1,9 (1.358)
Soltero/a	6,1	2,7 (753)	8,8	1,4 (781)	8,2	1,8 (768)	3,4	2,9 (768)	7,8	1,9 (778)
Viudo/a	8,3	2,0 (154)	9,2	1,3 (158)	8,1	2,0 (145)	6,8	2,9 (152)	7,5	1,8 (151)
Separado/a	7,5	2,6 (50)	9,1	1,1 (50)	8,2	1,8 (50)	4,6	3,0 (49)	7,9	1,7 (49)
Divorciado/a	7,6	2,2 (97)	9,2	1,2 (100)	8,6	1,7 (98)	3,8	3,4 (98)	7,7	2,2 (99)
Educación										
Primaria o menos	8,1	2,1 (602)	9,2	1,2 (611)	8,2	1,8 (579)	6,2	3,0 (591)	7,5	2,0 (592)
Secundaria inicial	7,4	2,4 (600)	9,2	1,2 (614)	8,3	1,8 (606)	4,3	3,1 (605)	7,7	1,9 (612)
FP de grado medio	7,6	2,4 (159)	9,1	1,5 (162)	8,5	1,9 (163)	4,2	3,0 (161)	8,0	2,0 (163)
Secundaria superior	6,8	2,5 (348)	8,8	1,5 (354)	8,1	1,9 (349)	4,0	3,0 (347)	7,7	1,9 (353)
FP de grado superior	6,7	2,8 (229)	8,9	1,4 (238)	8,3	1,8 (236)	4,0	2,9 (233)	7,9	1,8 (237)
Universidad	6,9	2,5 (480)	8,7	1,4 (482)	8,4	1,6 (481)	4,2	3,0 (479)	7,7	1,7 (483)

Fuente: CIS, Barómetro de junio 2013, estudio 2.990.

Tabla J19. Escala de importancia (0-10) de una serie de factores para ser feliz
 Cambiando ahora de tema, ¿Qué importancia tiene para usted cada uno de estos factores para ser feliz? Utilice una escala de 0 a 10 en la que 0 significa que no es “nada importante” y 10 que es “muy importante”.

	Ser inteligente			Tener buena salud			Tener pareja			Tener buen carácter, ser optimista			Ser atractivo/a		
	media	desv. típ.	(n)	media	desv. típ.	(n)	media	desv. típ.	(n)	media	desv. típ.	(n)	media	desv. típ.	(n)
Total	6,6	2,4	(2.402)	9,2	1,2	(2.469)	6,9	2,4	(2.430)	8,6	1,5	(2.456)	5,4	2,3	(2.417)
Situación laboral															
Ocupados/as	6,6	2,4	(982)	9,2	1,2	(997)	6,7	2,3	(986)	8,6	1,4	(992)	5,3	2,3	(987)
Parados/as	6,5	2,5	(640)	9,2	1,2	(649)	6,7	2,4	(641)	8,6	1,5	(649)	5,4	2,2	(639)
Jubilados/as o pensionistas	6,6	2,4	(479)	9,2	1,3	(516)	7,5	2,3	(500)	8,6	1,5	(511)	5,5	2,4	(492)
Estudiantes	6,6	2,3	(114)	9,0	1,1	(116)	6,4	2,0	(116)	8,5	1,4	(116)	5,8	2,1	(116)
Trabajo doméstico no remunerado	6,6	2,2	(184)	9,5	0,9	(187)	7,6	2,2	(183)	8,8	1,3	(184)	5,2	2,4	(179)
Clase social															
Clase alta/media-alta	6,6	2,4	(408)	9,2	1,1	(411)	6,6	2,2	(404)	8,6	1,4	(410)	5,2	2,1	(409)
Nuevas clases medias	6,6	2,4	(580)	9,3	1,1	(584)	6,6	2,3	(580)	8,6	1,4	(585)	5,2	2,2	(578)
Viejas clases medias	6,5	2,5	(316)	9,2	1,2	(337)	7,0	2,5	(328)	8,6	1,6	(333)	5,5	2,2	(324)
Obreros/as cualificados/as	6,5	2,4	(768)	9,2	1,3	(794)	7,2	2,3	(782)	8,5	1,5	(787)	5,5	2,4	(775)
Obreros/as no cualificados/as	6,7	2,5	(286)	9,2	1,3	(297)	6,9	2,6	(291)	8,8	1,4	(295)	5,5	2,5	(286)
Ideología															
Izquierda 1-2	6,2	3,0	(209)	9,2	1,3	(216)	6,7	2,5	(212)	8,9	1,5	(215)	5,1	2,4	(214)
3-4	6,7	2,3	(620)	9,2	1,1	(635)	6,7	2,3	(629)	8,4	1,4	(635)	5,4	2,1	(630)
5	6,5	2,3	(558)	9,2	1,2	(567)	7,0	2,2	(559)	8,5	1,4	(563)	5,3	2,1	(558)
6	6,6	2,2	(175)	9,2	1,0	(178)	6,9	2,2	(177)	8,4	1,4	(178)	5,1	1,9	(177)
7-8	6,8	2,3	(204)	9,2	1,3	(208)	7,2	2,3	(204)	8,8	1,5	(207)	6,1	2,3	(203)
Derecha 9-10	6,4	2,7	(52)	9,5	0,8	(52)	7,1	2,6	(51)	8,5	1,6	(52)	5,6	2,5	(47)
N.S.	6,5	2,5	(282)	9,3	1,2	(303)	6,8	2,7	(291)	8,8	1,5	(298)	5,3	2,6	(286)
N.C.	6,6	2,6	(302)	9,2	1,3	(310)	7,2	2,4	(307)	8,7	1,6	(308)	5,5	2,6	(302)

Fuente: CIS, Barómetro de junio 2013, estudio 2.990.

Tabla J20. Escala de importancia (0-10) de una serie de factores para ser feliz
 Cambiando ahora de tema, ¿Qué importancia tiene para usted cada uno de estos factores para ser feliz? Utilice una escala de 0 a 10 en la que 0 significa que no es “nada importante” y 10 que es “muy importante”.

	Tener dinero		Tener estabilidad laboral		Tener buenos/as amigos/as		Vivir en un país donde haya libertad social y política		Hacer cosas por los demás, ser útil a la sociedad	
	media	desv. típ. (n)	media	desv. típ. (n)	media	desv. típ. (n)	media	desv. típ. (n)	media	desv. típ. (n)
Total	7,0	2,2 (2.459)	8,7	1,5 (2.461)	8,5	1,5 (2.461)	8,6	1,7 (2.405)	8,1	1,6 (2.444)
Situación laboral										
Ocupados/as	6,8	2,2 (993)	8,7	1,5 (995)	8,6	1,5 (995)	8,6	1,6 (981)	8,0	1,5 (989)
Parados/as	7,1	2,3 (648)	8,7	1,6 (646)	8,4	1,6 (648)	8,6	1,5 (642)	8,0	1,7 (645)
Jubilados/as o pensionistas	7,1	2,2 (512)	8,9	1,4 (513)	8,5	1,6 (512)	8,4	1,9 (487)	8,2	1,6 (507)
Estudiantes	6,9	1,8 (115)	8,3	1,7 (117)	8,9	1,1 (117)	8,7	1,5 (113)	8,1	1,5 (114)
Trabajo doméstico no remunerado	7,3	2,2 (187)	9,1	1,2 (186)	8,6	1,5 (185)	8,4	1,7 (179)	8,3	1,5 (185)
Clase social										
Clase alta/media-alta	6,5	2,0 (411)	8,4	1,4 (409)	8,6	1,4 (411)	8,8	1,4 (410)	8,3	1,3 (410)
Nuevas clases medias	6,7	2,2 (582)	8,8	1,3 (586)	8,6	1,4 (586)	8,6	1,6 (580)	8,1	1,5 (583)
Viejas clases medias	7,1	2,1 (337)	8,8	1,6 (335)	8,5	1,6 (333)	8,4	1,8 (323)	8,0	1,7 (327)
Obreros/as cualificados/as	7,3	2,3 (789)	8,8	1,6 (791)	8,5	1,6 (792)	8,5	1,7 (765)	7,9	1,7 (785)
Obreros/as no cualificados/as	7,3	2,2 (295)	8,9	1,4 (294)	8,4	1,7 (293)	8,5	1,7 (281)	8,3	1,6 (293)
Ideología										
Izquierda 1-2	6,6	2,7 (215)	8,3	2,0 (214)	8,9	1,4 (214)	9,1	1,4 (210)	8,2	1,9 (212)
3-4	7,0	2,1 (634)	8,7	1,5 (636)	8,5	1,5 (635)	8,7	1,6 (625)	8,1	1,5 (631)
5	7,0	2,0 (565)	8,7	1,3 (564)	8,5	1,5 (566)	8,5	1,5 (559)	8,1	1,4 (565)
6	6,9	2,0 (178)	8,7	1,3 (178)	8,3	1,5 (178)	8,2	1,7 (175)	7,9	1,5 (178)
7-8	7,1	2,1 (207)	8,8	1,4 (206)	8,5	1,5 (206)	8,3	1,8 (201)	8,0	1,6 (204)
Derecha 9-10	7,1	2,4 (52)	9,1	1,1 (52)	8,3	2,0 (52)	7,8	2,5 (51)	7,9	2,2 (52)
N.S.	7,3	2,3 (299)	9,0	1,4 (299)	8,6	1,5 (299)	8,4	1,9 (284)	8,2	1,7 (296)
N.C.	7,0	2,4 (309)	8,9	1,5 (312)	8,7	1,6 (311)	8,7	1,7 (300)	8,2	1,6 (306)

Fuente: CIS, Barómetro de junio 2013, estudio 2.990.

Tabla J21. Escala de importancia (0-10) de una serie de factores para ser feliz
 Cambiando ahora de tema, ¿Qué importancia tiene para usted cada uno de estos factores para ser feliz? Utilice una escala de 0 a 10 en la que 0 significa que no es “nada importante” y 10 que es “muy importante”.

	Tener hijos/as		Tener trabajo		Tener ideales y principios morales sólidos		Tener creencias religiosas		Tener tiempo libre	
	media	desv. típ. (n)	media	desv. típ. (n)	media	desv. típ. (n)	media	desv. típ. (n)	media	desv. típ. (n)
Total	7,3	2,5 (2.421)	9,0	1,3 (2.464)	8,3	1,8 (2.417)	4,7	3,1 (2.419)	7,7	1,9 (2.443)
Situación laboral										
Ocupados/as	7,1	2,5 (981)	9,0	1,3 (995)	8,3	1,8 (987)	4,1	3,0 (978)	7,8	1,8 (991)
Parados/as	7,1	2,5 (636)	8,9	1,4 (647)	8,2	1,8 (641)	4,1	2,9 (640)	7,7	1,9 (645)
Jubilados/as o pensionistas	7,9	2,2 (510)	9,2	1,3 (515)	8,3	1,8 (492)	6,1	3,1 (501)	7,5	2,0 (500)
Estudiantes	6,2	2,6 (105)	8,7	1,6 (117)	8,2	1,9 (113)	3,4	2,9 (115)	7,9	1,9 (117)
Trabajo doméstico no remunerado	8,1	1,9 (185)	9,3	1,0 (186)	8,5	1,7 (181)	6,6	2,7 (181)	7,6	2,0 (186)
Clase social										
Clase alta/media-alta	7,0	2,6 (407)	8,8	1,3 (409)	8,5	1,7 (408)	4,3	3,1 (406)	7,8	1,7 (411)
Nuevas clases medias	7,2	2,5 (576)	8,9	1,3 (586)	8,3	1,8 (582)	4,5	3,1 (577)	7,8	1,7 (581)
Viejas clases medias	7,4	2,4 (329)	9,1	1,5 (336)	8,3	1,9 (321)	5,3	3,1 (330)	7,7	2,0 (330)
Obreros/as cualificados/as	7,5	2,3 (776)	9,1	1,3 (792)	8,2	1,8 (779)	4,6	3,1 (771)	7,5	2,1 (787)
Obreros/as no cualificados/as	7,6	2,5 (288)	9,2	1,2 (295)	8,3	1,8 (283)	5,2	3,3 (291)	7,7	1,8 (289)
Ideología										
Izquierda 1-2	7,1	2,8 (210)	8,8	1,5 (215)	8,4	2,2 (211)	2,7	3,1 (212)	8,2	2,0 (213)
3-4	7,0	2,5 (624)	8,9	1,5 (636)	8,2	1,8 (631)	3,8	3,0 (625)	7,6	1,9 (633)
5	7,4	2,2 (559)	9,0	1,3 (565)	8,2	1,6 (560)	4,9	2,9 (557)	7,6	1,8 (566)
6	7,5	2,2 (178)	9,0	1,2 (176)	8,1	1,7 (177)	5,3	2,6 (177)	7,4	1,7 (178)
7-8	7,6	2,5 (204)	9,0	1,3 (206)	8,2	1,9 (200)	6,2	2,9 (205)	7,6	2,1 (206)
Derecha 9-10	7,8	2,6 (51)	9,5	0,9 (52)	8,6	1,7 (51)	6,6	3,2 (49)	8,1	2,1 (52)
N.S.	7,4	2,6 (289)	9,3	1,1 (302)	8,4	1,6 (286)	5,5	3,2 (291)	7,7	2,0 (289)
N.C.	7,5	2,5 (306)	9,1	1,4 (312)	8,4	1,8 (301)	5,0	3,3 (303)	7,9	1,8 (306)

Fuente: CIS, Barómetro junio 2013, estudio 2.990.

Tabla J22. Escala de importancia (0-10) de una serie de factores para ser feliz
 Cambiando ahora de tema, ¿Qué importancia tiene para usted cada uno de estos factores para ser feliz? Utilice una escala de 0 a 10 en la que 0 significa que no es “nada importante” y 10 que es “muy importante”.

	Ser inteligente			Tener buena salud			Tener pareja			Tener buen carácter, ser optimista			Ser atractivo/a		
	media	desv. típ.	(n)	media	desv. típ.	(n)	media	desv. típ.	(n)	media	desv. típ.	(n)	media	desv. típ.	(n)
Total	6,6	2,4	(2.402)	9,2	1,2	(2.469)	6,9	2,4	(2.430)	8,6	1,5	(2.456)	5,4	2,3	(2.417)
Recuerdo de voto															
PP	6,6	2,3	(560)	9,2	1,2	(574)	7,1	2,4	(570)	8,6	1,4	(573)	5,4	2,4	(559)
PSOE	6,7	2,5	(454)	9,3	1,1	(471)	7,0	2,4	(462)	8,6	1,4	(467)	5,5	2,2	(462)
IU/ICV	6,7	2,5	(149)	9,2	1,2	(152)	6,6	2,3	(152)	8,5	1,5	(152)	5,3	2,1	(152)
UPyD	6,5	1,9	(82)	9,2	1,1	(83)	6,6	2,1	(82)	8,5	1,4	(83)	5,3	2,2	(83)
CiU	5,9	2,7	(54)	9,0	1,6	(54)	7,2	2,0	(53)	8,9	1,0	(53)	5,7	2,2	(54)
Otros partidos	6,3	2,5	(139)	9,1	1,2	(141)	6,2	2,2	(138)	8,6	1,5	(140)	5,2	2,0	(138)
No tenía edad	6,8	2,3	(58)	9,0	1,1	(59)	5,9	2,5	(58)	8,5	1,2	(59)	5,8	2,5	(58)
En blanco	6,2	2,9	(64)	9,4	1,2	(64)	6,6	2,4	(63)	8,5	1,8	(64)	5,0	2,4	(62)
No votó	6,6	2,5	(467)	9,2	1,3	(481)	6,8	2,4	(469)	8,6	1,6	(477)	5,3	2,3	(470)
No recuerda	6,3	2,6	(85)	9,4	1,0	(87)	6,9	2,4	(85)	8,9	1,2	(85)	5,3	2,4	(86)
N.C.	6,6	2,3	(290)	9,2	1,1	(303)	7,2	2,2	(298)	8,5	1,5	(303)	5,3	2,3	(293)
Religión															
Creyente practicante	6,6	2,3	(254)	9,3	1,2	(268)	7,3	2,6	(254)	8,7	1,5	(263)	5,5	2,6	(258)
Creyente no practicante	6,6	2,3	(1.466)	9,2	1,2	(1.506)	7,0	2,3	(1.488)	8,6	1,4	(1.499)	5,4	2,2	(1.471)
Ateo/a, no creyente	6,5	2,5	(621)	9,2	1,2	(629)	6,3	2,4	(624)	8,6	1,5	(629)	5,3	2,2	(625)
N.C.	5,1	3,2	(61)	8,9	1,7	(66)	7,1	2,3	(64)	8,7	1,6	(65)	4,4	2,9	(63)
Hábitat															
Pueblo o ciudad pequeña	6,5	2,5	(508)	9,4	1,1	(531)	7,1	2,4	(522)	8,6	1,6	(527)	5,4	2,4	(506)
Ciudad mediana	6,4	2,5	(904)	9,2	1,3	(929)	6,9	2,4	(917)	8,6	1,5	(925)	5,3	2,2	(917)
Ciudad grande	6,8	2,2	(735)	9,2	1,1	(749)	6,8	2,3	(732)	8,5	1,4	(744)	5,6	2,2	(736)
Gran núcleo urbano	6,5	2,4	(255)	9,2	1,2	(260)	7,1	2,2	(259)	8,6	1,3	(260)	5,2	2,3	(258)

Fuente: CIS, Barómetro junio 2013, estudio 2.990.

Tabla J23. Escala de importancia (0-10) de una serie de factores para ser feliz
 Cambiando ahora de tema, ¿Qué importancia tiene para usted cada uno de estos factores para ser feliz? Utilice una escala de 0 a 10 en la que 0 significa que no es “nada importante” y 10 que es “muy importante”.

	Tener dinero		Tener estabilidad laboral		Tener buenos/as amigos/as		Vivir en un país donde haya libertad social y política		Hacer cosas por los demás, ser útil a la sociedad	
	media	desv. típ. (n)	media	desv. típ. (n)	media	desv. típ. (n)	media	desv. típ. (n)	media	desv. típ. (n)
Total	7,0	2,2 (2.459)	8,7	1,5 (2.461)	8,5	1,5 (2.461)	8,6	1,7 (2.405)	8,1	1,6 (2.444)
Recuerdo de voto										
PP	7,0	2,2 (573)	8,9	1,3 (573)	8,4	1,5 (572)	8,3	1,8 (557)	8,1	1,6 (570)
PSOE	7,2	2,2 (468)	8,9	1,3 (470)	8,5	1,5 (469)	8,7	1,6 (453)	8,1	1,6 (465)
IU/ICV	6,3	2,2 (151)	8,4	1,7 (151)	8,7	1,4 (152)	9,0	1,4 (151)	8,4	1,6 (151)
UPyD	6,8	1,9 (82)	8,5	1,6 (83)	8,4	1,6 (83)	8,6	1,6 (83)	8,0	1,5 (83)
CiU	6,8	1,8 (54)	8,4	1,4 (54)	8,5	1,6 (54)	8,6	1,4 (54)	8,1	1,3 (54)
Otros partidos	6,8	2,0 (141)	8,3	1,7 (141)	8,7	1,3 (141)	8,8	1,4 (141)	8,1	1,3 (140)
No tenía edad	7,2	2,2 (58)	8,4	1,8 (58)	8,9	1,3 (59)	8,8	1,2 (58)	7,8	1,8 (58)
En blanco	7,0	2,2 (64)	8,9	1,3 (64)	8,8	1,3 (64)	8,9	1,4 (61)	8,1	1,7 (64)
No votó	6,9	2,4 (478)	8,7	1,7 (478)	8,6	1,6 (478)	8,5	1,8 (468)	8,0	1,7 (476)
No recuerda	7,1	2,1 (87)	8,9	1,4 (85)	8,7	1,3 (86)	8,5	1,6 (86)	8,3	1,5 (87)
N.C.	7,1	2,1 (303)	8,8	1,3 (304)	8,5	1,6 (303)	8,4	1,7 (293)	8,0	1,6 (296)
Religión										
Creyente practicante	6,8	2,3 (267)	8,9	1,3 (267)	8,5	1,5 (266)	8,3	1,9 (246)	8,5	1,4 (260)
Creyente no practicante	7,1	2,1 (1.501)	8,8	1,4 (1.500)	8,5	1,5 (1.500)	8,5	1,7 (1.472)	8,0	1,6 (1.494)
Ateo/a, no creyente	6,8	2,3 (627)	8,5	1,7 (627)	8,6	1,5 (629)	8,8	1,5 (624)	8,0	1,6 (625)
N.C.	5,8	2,8 (64)	8,3	1,6 (67)	8,4	1,6 (66)	8,8	1,4 (63)	8,4	1,6 (65)
Hábitat										
Pueblo o ciudad pequeña	7,2	2,3 (530)	9,0	1,4 (526)	8,6	1,5 (526)	8,6	1,7 (507)	8,1	1,7 (522)
Ciudad mediana	6,9	2,3 (926)	8,7	1,5 (926)	8,5	1,5 (927)	8,5	1,8 (911)	8,1	1,5 (921)
Ciudad grande	7,1	2,1 (744)	8,6	1,5 (748)	8,5	1,5 (749)	8,5	1,6 (732)	8,0	1,6 (741)
Gran núcleo urbano	6,8	2,1 (259)	8,7	1,4 (261)	8,6	1,5 (259)	8,9	1,4 (255)	8,2	1,5 (260)

Fuente: CIS, Barómetro de junio 2013, estudio 2.990.

Tabla J24. Escala de importancia (0-10) de una serie de factores para ser feliz
 Cambiando ahora de tema, ¿Qué importancia tiene para usted cada uno de estos factores para ser feliz? Utilice una escala de 0 a 10 en la que 0 significa que no es “nada importante” y 10 que es “muy importante”.

	Tener hijos/as		Tener trabajo		Tener ideales y principios morales sólidos		Tener creencias religiosas		Tener tiempo libre	
	media	desv. típ. (n)	media	desv. típ. (n)	media	desv. típ. (n)	media	desv. típ. (n)	media	desv. típ. (n)
Total	7,3	2,5 (2.421)	9,0	1,3 (2.464)	8,3	1,8 (2.417)	4,7	3,1 (2.419)	7,7	1,9 (2.443)
Recuerdo de voto										
PP	7,7	2,3 (568)	9,1	1,2 (571)	8,4	1,7 (562)	5,9	2,9 (565)	7,6	1,9 (570)
PSOE	7,4	2,3 (464)	9,1	1,3 (471)	8,3	1,8 (463)	4,2	3,0 (462)	7,6	1,9 (466)
IU/ICV	6,8	2,7 (149)	8,7	1,6 (152)	8,4	1,9 (152)	2,9	3,0 (152)	7,9	2,0 (152)
UPyD	6,8	2,6 (82)	8,8	1,4 (83)	8,5	1,5 (83)	4,2	2,8 (80)	7,7	1,5 (83)
CiU	8,0	2,1 (54)	8,7	1,4 (54)	8,6	1,8 (54)	4,8	3,3 (54)	7,8	1,8 (54)
Otros partidos	7,0	2,5 (135)	8,7	1,3 (141)	8,3	1,6 (139)	3,4	2,9 (137)	7,8	1,8 (141)
No tenía edad	5,4	3,1 (54)	8,7	1,9 (59)	8,1	2,0 (57)	3,6	2,9 (58)	7,9	1,8 (59)
En blanco	7,2	2,5 (63)	9,1	1,3 (64)	8,3	1,8 (63)	4,3	3,2 (61)	7,5	2,3 (64)
No votó	7,0	2,7 (468)	9,0	1,4 (479)	8,3	1,8 (468)	4,5	3,2 (469)	7,7	2,0 (469)
No recuerda	7,5	2,4 (86)	9,3	1,1 (86)	8,2	2,0 (83)	4,7	3,1 (82)	7,6	2,0 (85)
N.C.	7,6	2,2 (298)	9,0	1,2 (304)	8,1	1,9 (293)	5,3	3,1 (299)	7,7	1,7 (300)
Religión										
Creyente practicante	8,1	2,3 (262)	9,2	1,2 (267)	8,8	1,4 (252)	8,0	2,2 (261)	7,9	1,9 (263)
Creyente no practicante	7,5	2,3 (1.487)	9,1	1,3 (1.503)	8,2	1,8 (1.482)	5,2	2,7 (1.475)	7,6	1,8 (1.490)
Ateo/a, no creyente	6,6	2,8 (609)	8,8	1,5 (628)	8,3	1,9 (622)	2,3	2,6 (621)	7,8	1,9 (627)
N.C.	7,2	2,4 (63)	9,0	1,3 (66)	8,1	2,2 (61)	3,2	3,1 (62)	8,1	2,1 (63)
Hábitat										
Pueblo o ciudad pequeña	7,5	2,5 (520)	9,2	1,3 (530)	8,3	1,8 (509)	4,8	3,2 (519)	7,6	2,1 (520)
Ciudad mediana	7,4	2,4 (913)	9,0	1,3 (926)	8,3	1,8 (916)	4,7	3,1 (917)	7,8	1,8 (921)
Ciudad grande	7,2	2,5 (730)	8,9	1,4 (748)	8,3	1,7 (735)	4,7	3,1 (727)	7,6	1,8 (745)
Gran núcleo urbano	7,1	2,5 (258)	8,9	1,3 (260)	8,4	1,9 (257)	4,5	3,2 (256)	7,8	1,8 (257)

Fuente: CIS, Barómetro de junio 2013, estudio 2.990.

Tabla J25. Escala de felicidad personal (0-10)

En términos generales, ¿en qué medida se considera usted una persona feliz o infeliz? Por favor, use una escala de 0 a 10 en la que 0 significa que se considera “completamente infeliz” y 10 que se considera “completamente feliz”.

0-2 Completamente infeliz	3-4	5	6-7	8-10 Completamente feliz	N.S.	N.C.	Total	(n)
1,2	3,3	10,1	38,0	47,1	0,1	0,2	100	(2.481)

Fuente: CIS, Barómetro de junio 2013, estudio 2.990.

Nota: Las respuestas del 0 al 10 han sido agrupadas para presentar de forma más clara los resultados.

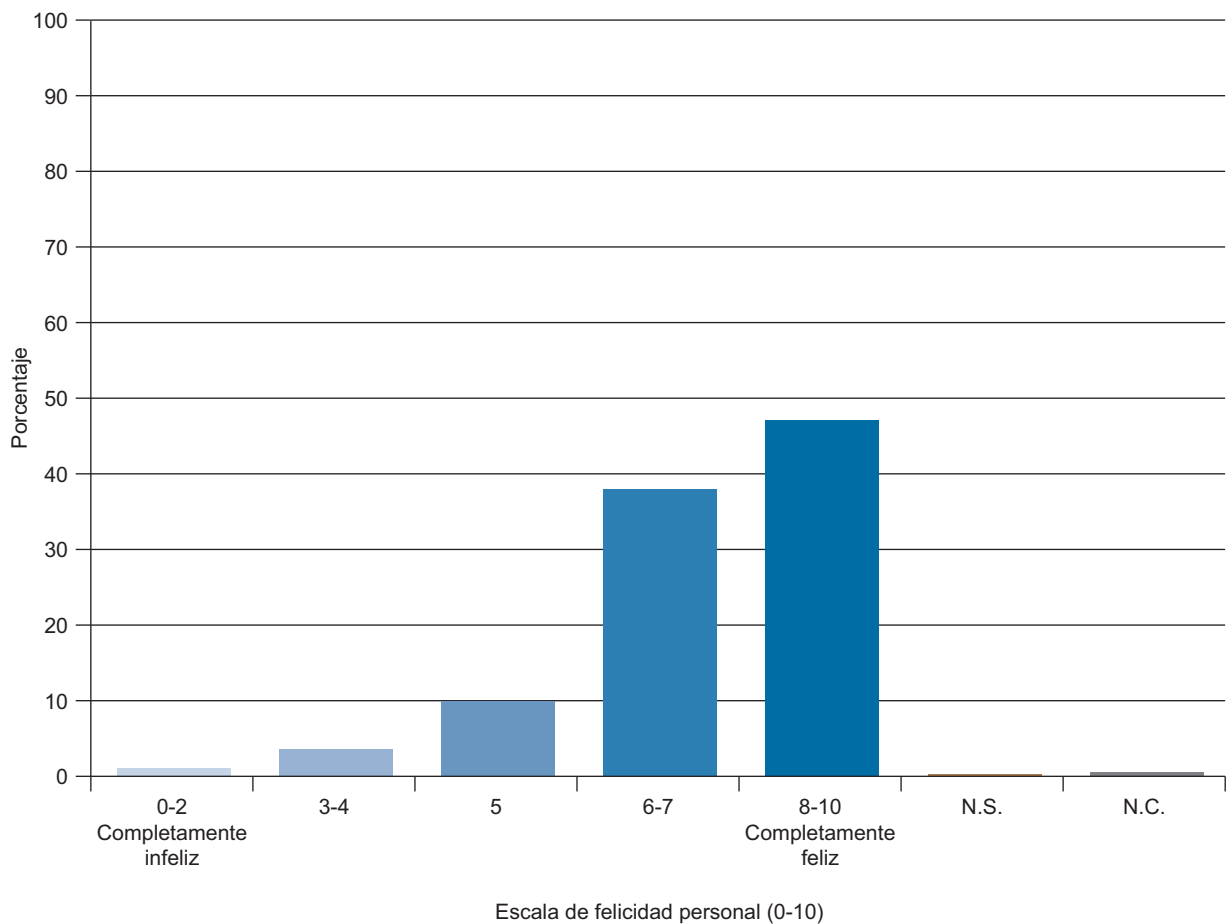


Tabla J26. Escala de felicidad personal (0-10)

En términos generales, ¿en qué medida se considera usted una persona feliz o infeliz? Por favor, use una escala de 0 a 10 en la que 0 significa que se considera “completamente infeliz” y 10 que se considera “completamente feliz”.

	0-2 Completamente infeliz	3-4	5	6-7	8-10 Completamente feliz	N.S.	N.C.	Total	(n)
Total	1,2	3,3	10,1	38,0	47,1	0,1	0,2	100	(2.481)
Sexo									
Hombre	1,1	4,0	9,6	38,8	46,3	0,1	0,1	100	(1.221)
Mujer	1,3	2,6	10,6	37,3	47,9	0,2	0,1	100	(1.260)
Edad									
De 18 a 24 años	0,4	0,9	3,6	39,0	56,1	0,0	0,0	100	(223)
De 25 a 34	0,6	3,5	5,6	39,0	51,3	0,0	0,0	100	(462)
De 35 a 44	1,6	3,2	9,9	34,7	50,5	0,0	0,2	100	(505)
De 45 a 54	1,6	3,8	12,4	40,2	41,3	0,2	0,5	100	(443)
De 55 a 64	1,5	2,7	13,5	39,9	42,3	0,0	0,0	100	(333)
65 años o más	1,0	4,3	13,0	37,1	44,1	0,4	0,2	100	(515)
Estado civil									
Casado/a	1,0	3,0	10,8	36,1	48,8	0,0	0,3	100	(1.376)
Soltero/a	0,8	3,2	6,3	41,0	48,8	0,0	0,0	100	(783)
Viudo/a	0,6	5,6	15,4	39,5	38,3	0,6	0,0	100	(162)
Separado/a	5,8	1,9	15,4	46,2	28,8	1,9	0,0	100	(52)
Divorciado/a	5,0	6,0	20,0	35,0	33,0	1,0	0,0	100	(100)
Educación									
Primaria o menos	2,1	5,1	14,3	37,2	40,9	0,2	0,2	100	(623)
Secundaria inicial	1,3	3,2	12,5	36,8	45,9	0,2	0,2	100	(617)
FP de grado medio	0,6	1,8	6,1	36,2	55,2	0,0	0,0	100	(163)
Secundaria superior	0,8	4,8	9,6	37,0	47,5	0,0	0,3	100	(354)
FP de grado superior	0,8	3,4	8,0	40,3	47,5	0,0	0,0	100	(238)
Universidad	0,4	0,4	4,6	40,8	53,4	0,2	0,2	100	(483)
Situación laboral									
Ocupados/as	0,9	1,5	6,8	38,4	52,3	0,0	0,1	100	(997)
Parados/as	1,8	5,4	14,0	38,5	40,1	0,2	0,0	100	(649)
Jubilados/as o pensionistas	1,0	4,2	12,8	37,1	44,6	0,4	0,0	100	(525)
Estudiantes	0,0	1,7	2,6	38,5	57,3	0,0	0,0	100	(117)
Trabajo doméstico no remunerado	1,6	3,7	11,6	37,6	44,4	0,0	1,1	100	(189)
Clase social									
Clase alta/media-alta	0,7	1,7	4,6	41,8	50,9	0,2	0,0	100	(411)
Nuevas clases medias	0,5	2,0	6,6	33,7	56,9	0,0	0,2	100	(587)
Viejas clases medias	1,2	5,0	12,6	40,6	40,4	0,0	0,3	100	(342)
Obreros/as cualificados/as	1,5	4,1	12,4	38,7	43,1	0,1	0,0	100	(798)
Obreros/as no cualificados/as	2,0	3,4	16,5	37,0	40,4	0,3	0,3	100	(297)

Fuente: CIS, Barómetro de junio 2013, estudio 2.990.

Nota: Las respuestas del 0 al 10 han sido agrupadas para presentar de forma más clara los resultados.

Tabla J27. Escala de felicidad personal (0-10)

En términos generales, ¿en qué medida se considera usted una persona feliz o infeliz? Por favor, use una escala de 0 a 10 en la que 0 significa que se considera “completamente infeliz” y 10 que se considera “completamente feliz”.

	0-2 Completamente infeliz	3-4	5	6-7	8-10 Completamente feliz	N.S.	N.C.	Total	(n)
Total	1,2	3,3	10,1	38,0	47,1	0,1	0,2	100	(2.481)
Ideología									
Izquierda 1-2	1,9	3,2	10,2	34,3	50,0	0,5	0,0	100	(216)
3-4	0,6	4,1	10,1	39,3	45,9	0,0	0,0	100	(636)
5	0,7	2,8	8,8	43,3	44,2	0,0	0,2	100	(570)
6	0,0	2,8	9,6	39,3	48,3	0,0	0,0	100	(178)
7-8	0,0	2,9	8,1	39,2	49,3	0,0	0,5	100	(209)
Derecha 9-10	3,8	5,8	5,8	25,0	59,6	0,0	0,0	100	(52)
N.S.	1,3	3,0	13,8	31,5	49,8	0,7	0,0	100	(305)
N.C.	3,5	3,2	11,4	35,6	45,7	0,0	0,6	100	(315)
Recuerdo de voto									
PP	0,7	4,0	9,2	35,9	49,9	0,0	0,3	100	(577)
PSOE	0,4	3,8	11,3	40,3	44,2	0,0	0,0	100	(471)
IU/ICV	0,7	2,0	7,2	39,2	50,3	0,7	0,0	100	(153)
UPyD	0,0	0,0	8,4	37,3	54,2	0,0	0,0	100	(83)
CiU	0,0	0,0	3,7	33,3	63,0	0,0	0,0	100	(54)
Otros partidos	1,4	1,4	9,9	48,9	38,3	0,0	0,0	100	(141)
No tenía edad	0,0	1,7	1,7	37,3	59,3	0,0	0,0	100	(59)
En blanco	3,1	7,8	10,9	26,6	51,6	0,0	0,0	100	(64)
No votó	2,9	3,5	11,0	36,0	46,3	0,4	0,0	100	(484)
No recuerda	1,1	4,5	15,9	40,9	37,5	0,0	0,0	100	(88)
N.C.	1,0	2,9	11,7	39,1	44,6	0,0	0,7	100	(307)
Religión									
Creyente practicante	0,7	1,8	10,3	31,7	55,0	0,0	0,4	100	(271)
Creyente no practicante	1,3	3,8	10,9	40,0	43,7	0,2	0,1	100	(1.512)
Ateo/a, no creyente	1,0	2,9	8,2	36,5	51,5	0,0	0,0	100	(631)
N.C.	1,5	3,0	9,0	34,3	49,3	0,0	3,0	100	(67)
Hábitat									
Pueblo o ciudad pequeña	1,3	3,2	11,2	36,2	47,9	0,0	0,2	100	(536)
Ciudad mediana	0,9	4,3	10,3	36,7	47,8	0,1	0,0	100	(933)
Ciudad grande	1,2	2,7	10,3	40,3	45,3	0,3	0,0	100	(750)
Gran núcleo urbano	1,9	1,9	6,9	40,5	47,7	0,0	1,1	100	(262)

Fuente: CIS, Barómetro de junio 2013, estudio 2.990.

Nota: Las respuestas del 0 al 10 han sido agrupadas para presentar de forma más clara los resultados.

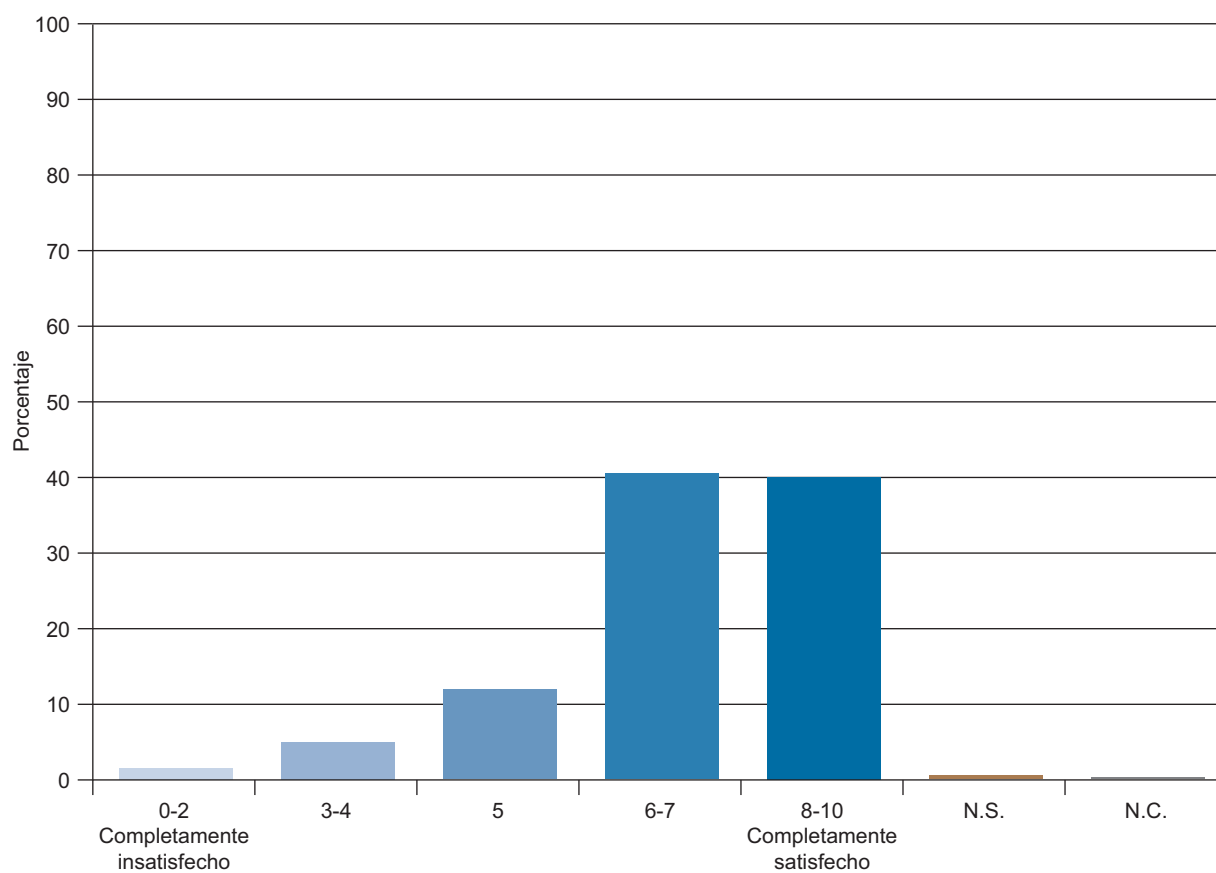
Tabla J28. Escala de satisfacción (0-10) con la vida personal

Y ¿en qué medida está usted satisfecho/a con su vida actualmente? Por favor, responda usando esta tarjeta en la que 0 significa “completamente insatisfecho/a” y 10 significa “completamente satisfecho/a”.

0-2 Completamente insatisfecho/a	3-4	5	6-7	8-10 Completamente satisfecho/a	N.S.	N.C.	Total	(n)
1,5	4,9	12,1	40,6	40,1	0,6	0,2	100	(2.481)

Fuente: CIS, Barómetro de junio 2013, estudio 2.990.

Nota: Las respuestas del 0 al 10 han sido agrupadas para presentar de forma más clara los resultados.



Escala de satisfacción (0-10) con la vida personal

Tabla J29. Escala de satisfacción (0-10) con la vida personal

Y ¿en qué medida está usted satisfecho/a con su vida actualmente? Por favor, responda usando esta tarjeta en la que 0 significa “completamente insatisfecho/a” y 10 significa “completamente satisfecho/a”.

	0-2 Completamente insatisfecho/a	3-4	5	6-7	8-10 Completamente satisfecho/a	N.S.	N.C.	Total	(n)
Total	1,5	4,9	12,1	40,6	40,1	0,6	0,2	100	(2.481)
Sexo									
Hombre	1,7	4,8	12,3	41,3	39,5	0,2	0,2	100	(1.221)
Mujer	1,3	5,0	12,0	40,0	40,8	0,9	0,0	100	(1.260)
Edad									
De 18 a 24 años	0,9	3,1	8,5	43,5	43,0	0,9	0,0	100	(223)
De 25 a 34	1,3	4,3	11,5	45,7	37,0	0,0	0,2	100	(462)
De 35 a 44	1,8	4,6	13,5	37,4	42,2	0,4	0,2	100	(505)
De 45 a 54	1,8	5,6	13,8	42,9	35,7	0,0	0,2	100	(443)
De 55 a 64	1,8	7,5	11,1	42,6	36,6	0,3	0,0	100	(333)
65 años o más	1,2	4,1	12,2	34,8	45,8	1,7	0,2	100	(515)
Estado civil									
Casado/a	1,3	4,0	12,4	38,2	43,5	0,5	0,2	100	(1.376)
Soltero/a	1,3	5,0	11,4	45,1	36,8	0,4	0,1	100	(783)
Viudo/a	0,6	5,6	12,3	40,7	38,3	2,5	0,0	100	(162)
Separado/a	3,8	11,5	9,6	50,0	25,0	0,0	0,0	100	(52)
Divorciado/a	6,0	12,0	16,0	34,0	32,0	0,0	0,0	100	(100)
Educación									
Primaria o menos	2,6	5,9	14,1	35,6	40,0	1,6	0,2	100	(623)
Secundaria inicial	1,9	6,2	15,9	39,7	36,1	0,2	0,0	100	(617)
FP de grado medio	0,0	4,3	10,4	41,1	43,6	0,6	0,0	100	(163)
Secundaria superior	0,8	5,1	10,7	38,4	44,6	0,3	0,0	100	(354)
FP de grado superior	1,3	4,6	10,9	44,1	38,7	0,4	0,0	100	(238)
Universidad	0,6	2,1	6,6	48,2	41,8	0,0	0,6	100	(483)
Situación laboral									
Ocupados/as	0,7	2,5	7,7	44,2	44,3	0,2	0,3	100	(997)
Parados/as	3,5	8,9	19,3	40,8	27,4	0,0	0,0	100	(649)
Jubilados/as o pensionistas	1,0	5,1	12,0	36,0	44,2	1,5	0,2	100	(525)
Estudiantes	0,0	0,9	6,8	45,3	45,3	1,7	0,0	100	(117)
Trabajo doméstico no remunerado	0,5	5,3	14,8	31,2	47,1	1,1	0,0	100	(189)
Clase social									
Clase alta/media-alta	0,5	3,4	6,1	47,0	43,1	0,0	0,0	100	(411)
Nuevas clases medias	0,9	4,4	8,5	40,9	44,3	0,9	0,2	100	(587)
Viejas clases medias	0,6	5,3	14,3	39,2	39,8	0,6	0,3	100	(342)
Obreros/as cualificados/as	2,0	5,3	15,7	39,3	36,8	0,9	0,0	100	(798)
Obreros/as no cualificados/as	4,0	6,1	15,5	37,4	36,7	0,0	0,3	100	(297)

Fuente: CIS, Barómetro de junio 2013, estudio 2.990.

Nota: Las respuestas del 0 al 10 han sido agrupadas para presentar de forma más clara los resultados.

Tabla J30. Escala de satisfacción (0-10) con la vida personal

Y ¿en qué medida está usted satisfecho/a con su vida actualmente? Por favor, responda usando esta tarjeta en la que 0 significa “completamente insatisfecho/a” y 10 significa “completamente satisfecho/a”.

	0-2 Completamente insatisfecho/a	3-4	5	6-7	8-10 Completamente satisfecho/a	N.S.	N.C.	Total	(n)
Total	1,5	4,9	12,1	40,6	40,1	0,6	0,2	100	(2.481)
Ideología									
Izquierda 1-2	4,2	5,1	10,2	38,0	42,1	0,5	0,0	100	(216)
3-4	1,1	5,0	11,6	45,4	36,3	0,3	0,2	100	(636)
5	0,5	3,9	13,5	41,4	40,4	0,4	0,0	100	(570)
6	0,0	3,4	12,4	46,1	38,2	0,0	0,0	100	(178)
7-8	1,0	3,3	7,2	43,1	45,0	0,5	0,0	100	(209)
Derecha 9-10	1,9	5,8	11,5	25,0	55,8	0,0	0,0	100	(52)
N.S.	1,6	4,9	17,0	30,8	43,0	2,3	0,3	100	(305)
N.C.	3,2	7,9	10,5	38,7	38,7	0,3	0,6	100	(315)
Recuerdo de voto									
PP	0,7	4,0	10,2	42,3	42,5	0,2	0,2	100	(577)
PSOE	1,5	4,5	14,0	41,4	38,4	0,2	0,0	100	(471)
IU/ICV	1,3	3,9	7,2	43,8	43,8	0,0	0,0	100	(153)
UPyD	0,0	1,2	7,2	51,8	39,8	0,0	0,0	100	(83)
CiU	0,0	5,6	3,7	40,7	46,3	1,9	1,9	100	(54)
Otros partidos	0,7	8,5	6,4	50,4	33,3	0,7	0,0	100	(141)
No tenía edad	0,0	1,7	6,8	42,4	45,8	3,4	0,0	100	(59)
En blanco	3,1	6,3	12,5	37,5	40,6	0,0	0,0	100	(64)
No votó	3,1	6,8	15,3	35,1	39,0	0,6	0,0	100	(484)
No recuerda	1,1	6,8	19,3	38,6	31,8	2,3	0,0	100	(88)
N.C.	1,6	3,6	14,7	36,8	41,7	1,0	0,7	100	(307)
Religión									
Creyente practicante	1,8	3,3	8,1	30,6	54,2	1,8	0,0	100	(271)
Creyente no practicante	1,3	4,8	14,0	41,3	38,0	0,4	0,2	100	(1.512)
Ateo/a, no creyente	1,4	5,4	9,7	43,1	39,9	0,3	0,2	100	(631)
N.C.	4,5	7,5	10,4	43,3	32,8	1,5	0,0	100	(67)
Hábitat									
Pueblo o ciudad pequeña	1,9	3,9	14,9	39,4	38,8	0,9	0,2	100	(536)
Ciudad mediana	1,1	5,9	10,7	41,5	40,2	0,6	0,0	100	(933)
Ciudad grande	1,6	4,5	14,1	40,1	39,2	0,3	0,1	100	(750)
Gran núcleo urbano	1,9	4,2	5,7	41,6	45,4	0,4	0,8	100	(262)

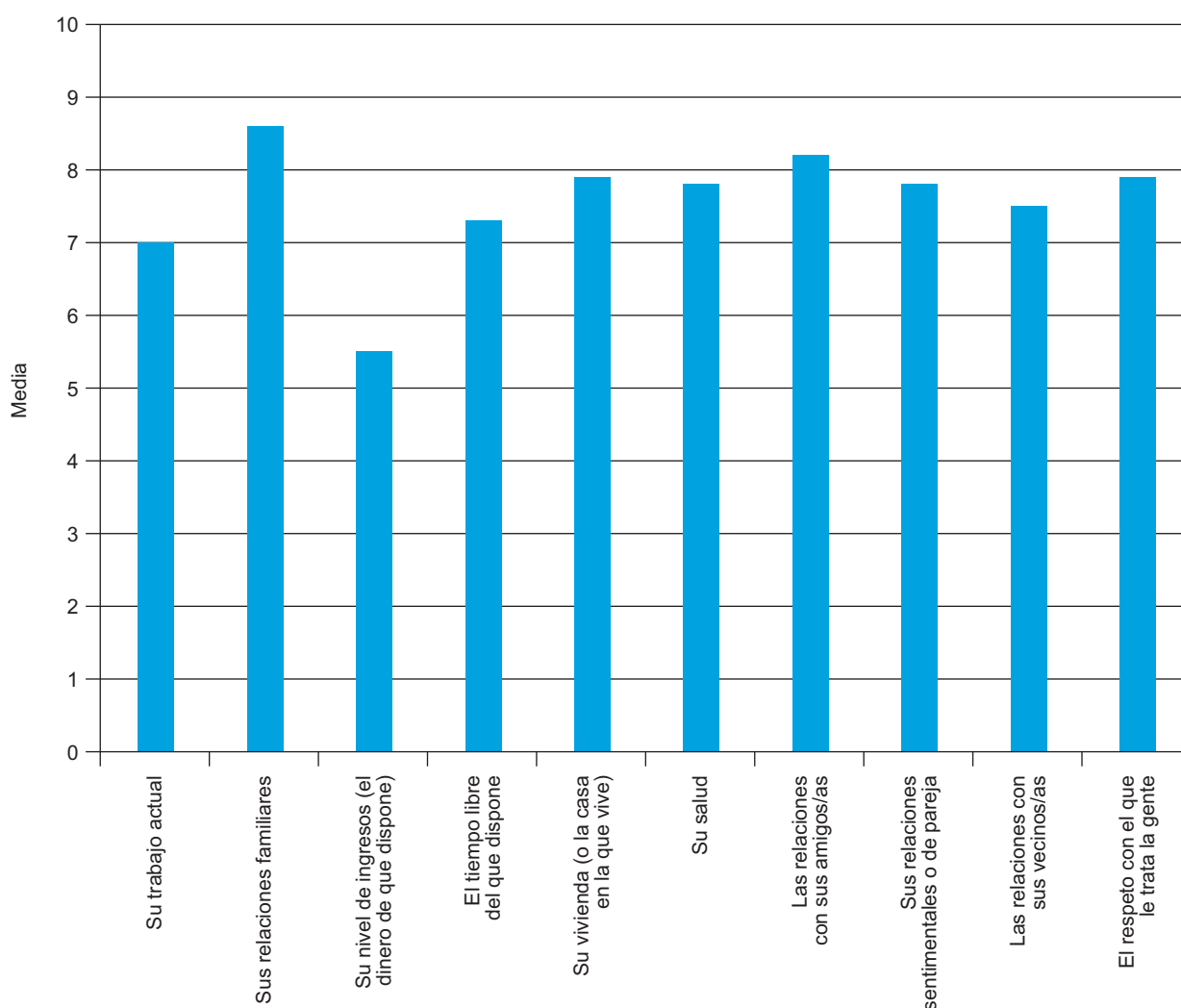
Fuente: CIS, Barómetro de junio 2013, estudio 2.990.

Nota: Las respuestas del 0 al 10 han sido agrupadas para presentar de forma más clara los resultados.

Tabla J31. Escala de satisfacción (0-10) con distintos aspectos de la vida personal
 Concretamente, ¿en qué medida se siente usted satisfecho/a con cada uno de estos aspectos? Utilice una escala de 0 a 10 en la que 0 significa “completamente insatisfecho/a” y 10 significa “completamente satisfecho/a”.

	media	desviación típica	(n)
Su trabajo actual	7,0	2,6	(1.153)
Sus relaciones familiares	8,6	1,6	(2.472)
Su nivel de ingresos (el dinero de que dispone)	5,5	2,6	(2.464)
El tiempo libre del que dispone	7,3	2,2	(2.469)
Su vivienda (o la casa en la que vive)	7,9	1,9	(2.470)
Su salud	7,8	2,0	(2.473)
Las relaciones con sus amigos/as	8,2	1,6	(2.458)
Sus relaciones sentimentales o de pareja	7,8	2,6	(2.382)
Las relaciones con sus vecinos/as	7,5	2,0	(2.431)
El respeto con el que le trata la gente	7,9	1,6	(2.433)

Fuente: CIS, Barómetro de junio 2013, estudio 2.990.



Escala de satisfacción (0-10) con distintos aspectos de la vida personal

Tabla J32. Escala de satisfacción (0-10) con distintos aspectos de la vida personal
Concretamente, ¿en qué medida se siente usted satisfecho/a con cada uno de estos aspectos? Utilice una escala de 0 a 10 en la que 0 significa “completamente insatisfecho/a” y 10 significa “completamente satisfecho/a”.

	Su trabajo actual			Sus relaciones familiares			Su nivel de ingresos (el dinero de que dispone)			El tiempo libre del que dispone			Su vivienda (o la casa en la que vive)		
	media	desv. típ.	(n)	media	desv. típ.	(n)	media	desv. típ.	(n)	media	desv. típ.	(n)	media	desv. típ.	(n)
Total	7,0	2,6	(1.153)	8,6	1,6	(2.472)	5,5	2,6	(2.464)	7,3	2,2	(2.469)	7,9	1,9	(2.470)
Sexo															
Hombre	7,0	2,7	(628)	8,5	1,6	(1.216)	5,4	2,7	(1.212)	7,4	2,3	(1.216)	7,9	1,9	(1.216)
Mujer	7,1	2,6	(525)	8,7	1,5	(1.256)	5,6	2,5	(1.252)	7,2	2,2	(1.253)	7,9	1,9	(1.254)
Edad															
Hasta 24 años	6,1	3,4	(76)	8,4	1,6	(223)	4,4	2,9	(221)	7,3	2,1	(223)	7,9	1,9	(223)
De 25 a 34	7,0	2,5	(295)	8,6	1,6	(461)	5,0	2,7	(459)	6,9	2,3	(461)	7,5	2,0	(461)
De 35 a 44	7,1	2,7	(328)	8,5	1,7	(505)	5,5	2,7	(500)	7,0	2,3	(504)	7,7	2,0	(503)
De 45 a 54	7,0	2,6	(284)	8,5	1,4	(443)	5,3	2,6	(443)	6,7	2,3	(443)	7,8	2,0	(442)
De 55 a 64	7,4	2,3	(140)	8,4	1,7	(333)	5,9	2,4	(333)	7,3	2,2	(331)	8,0	1,8	(332)
65 años o más	7,4	2,8	(30)	8,8	1,4	(507)	6,1	2,1	(508)	8,3	1,8	(507)	8,4	1,6	(509)
Estado civil															
Casado/a	7,3	2,5	(636)	8,7	1,4	(1.372)	5,9	2,3	(1.369)	7,3	2,2	(1.371)	8,0	1,8	(1.372)
Soltero/a	6,6	2,8	(411)	8,4	1,7	(782)	4,8	2,8	(777)	7,2	2,2	(782)	7,6	2,0	(782)
Vívido/a	7,3	3,1	(23)	8,8	1,6	(159)	5,9	2,2	(159)	8,0	2,0	(157)	8,4	1,6	(158)
Separado/a	7,0	2,2	(25)	7,8	1,8	(52)	4,7	3,0	(52)	6,6	2,7	(52)	7,5	2,1	(50)
Divorciado/a	7,0	2,6	(51)	8,1	2,0	(99)	4,1	3,0	(100)	7,0	2,6	(99)	7,3	2,7	(100)
Educación															
Primaria o menos	6,6	2,9	(102)	8,6	1,7	(615)	5,5	2,5	(616)	7,9	2,1	(615)	8,1	1,8	(617)
Secundaria inicial	6,7	3,1	(281)	8,6	1,6	(617)	4,9	2,7	(616)	7,2	2,5	(615)	7,8	2,1	(615)
FP de grado medio	6,9	2,7	(78)	8,6	1,8	(163)	4,8	2,5	(163)	7,1	2,4	(163)	7,7	2,1	(161)
Secundaria superior	7,2	2,3	(186)	8,3	1,5	(354)	5,6	2,6	(352)	7,0	2,1	(354)	7,7	1,8	(354)
FP de grado superior	7,0	2,7	(151)	8,6	1,6	(238)	5,6	2,6	(237)	7,2	2,2	(237)	7,8	1,9	(238)
Universidad	7,3	2,3	(354)	8,6	1,3	(482)	6,3	2,3	(477)	7,0	2,0	(482)	7,8	1,7	(482)

Fuente: CIS, Barómetro junio 2013, estudio 2.990.

Tabla J33. Escala de satisfacción (0-10) con distintos aspectos de la vida personal
Concretamente, ¿en qué medida se siente usted satisfecho/a con cada uno de estos aspectos? Utilice una escala de 0 a 10 en la que 0 significa “completamente insatisfecho/a” y 10 significa “completamente satisfecho/a”.

	Su salud			Las relaciones con sus amigos/as			Sus relaciones sentimentales o de pareja			Las relaciones con sus vecinos/las			El respeto con el que le trata la gente		
	media	desv. típ.	(n)	media	desv. típ.	(n)	media	desv. típ.	(n)	media	desv. típ.	(n)	media	desv. típ.	(n)
Total	7,8	2,0	(2.473)	8,2	1,6	(2.458)	7,8	2,6	(2.382)	7,5	2,0	(2.431)	7,9	1,6	(2.433)
Sexo															
Hombre	7,9	2,0	(1.215)	8,2	1,7	(1.210)	7,9	2,5	(1.185)	7,4	2,0	(1.195)	7,9	1,6	(1.194)
Mujer	7,7	2,0	(1.258)	8,2	1,6	(1.248)	7,8	2,7	(1.197)	7,6	2,0	(1.236)	8,0	1,7	(1.239)
Edad															
Hasta 24 años	8,9	1,3	(223)	8,9	1,3	(223)	7,3	2,9	(215)	6,8	2,6	(217)	7,9	1,5	(219)
De 25 a 34	8,6	1,6	(461)	8,6	1,5	(461)	8,2	2,3	(455)	7,4	2,0	(452)	7,9	1,6	(454)
De 35 a 44	8,2	1,6	(505)	8,4	1,6	(504)	8,0	2,6	(493)	7,5	2,1	(499)	7,9	1,6	(497)
De 45 a 54	7,8	1,9	(443)	8,0	1,7	(441)	7,9	2,4	(433)	7,6	1,8	(440)	7,9	1,6	(437)
De 55 a 64	7,3	2,1	(331)	7,9	1,7	(331)	7,8	2,5	(321)	7,6	1,9	(324)	7,9	1,7	(323)
65 años o más	6,6	2,2	(510)	7,9	1,7	(498)	7,5	2,9	(465)	8,0	1,8	(499)	8,1	1,6	(503)
Estado civil															
Casado/a	7,7	2,0	(1.373)	8,1	1,6	(1.363)	8,6	1,6	(1.370)	7,7	1,8	(1.355)	8,0	1,6	(1.350)
Soltero/a	8,4	1,6	(782)	8,6	1,5	(781)	7,3	2,9	(741)	7,2	2,2	(763)	7,9	1,5	(770)
Vívido/a	6,6	2,1	(159)	7,8	2,0	(156)	4,9	3,8	(117)	7,8	1,8	(156)	8,1	1,6	(159)
Separado/a	6,9	2,2	(51)	8,0	1,8	(51)	4,9	3,3	(49)	6,7	2,1	(51)	7,4	2,1	(49)
Divorciado/a	7,7	2,2	(100)	8,1	2,0	(99)	5,8	3,8	(97)	7,4	2,3	(98)	7,6	1,9	(98)
Educación															
Primaria o menos	6,8	2,3	(616)	7,7	1,8	(605)	7,4	2,9	(574)	7,7	2,0	(607)	8,0	1,8	(606)
Secundaria inicial	8,1	1,9	(617)	8,3	1,7	(614)	7,9	2,6	(601)	7,7	2,1	(606)	8,1	1,6	(608)
FP de grado medio	8,2	1,9	(163)	8,4	1,7	(163)	7,9	2,9	(155)	7,5	2,1	(160)	7,9	1,7	(158)
Secundaria superior	8,0	1,8	(354)	8,3	1,5	(353)	7,7	2,5	(346)	7,1	2,1	(352)	7,8	1,4	(351)
FP de grado superior	8,3	1,7	(238)	8,5	1,5	(238)	8,1	2,4	(233)	7,5	2,0	(231)	7,9	1,7	(233)
Universidad	8,3	1,6	(482)	8,5	1,2	(482)	8,2	2,1	(471)	7,4	1,8	(472)	7,9	1,4	(474)

Fuente: CIS, Barómetro de junio 2013, estudio 2.990.

Tabla J34. Escala de satisfacción (0-10) con distintos aspectos de la vida personal
Concretamente, ¿en qué medida se siente usted satisfecho/a con cada uno de estos aspectos? Utilice una escala de 0 a 10 en la que 0 significa “completamente insatisfecho/a” y 10 significa “completamente satisfecho/a”.

	Su trabajo actual		Sus relaciones familiares		Su nivel de ingresos (el dinero de que dispone)		El tiempo libre del que dispone		Su vivienda (o la casa en la que vive)	
	media	desv. típ. (n)	media	desv. típ. (n)	media	desv. típ. (n)	media	desv. típ. (n)	media	desv. típ. (n)
Total	7,0	2,6 (1.153)	8,6	1,6 (2.472)	5,5	2,6 (2.464)	7,3	2,2 (2.469)	7,9	1,9 (2.470)
Situación laboral										
Ocupados/as	7,5	2,1 (979)	8,6	1,4 (996)	6,3	2,0 (995)	6,4	2,2 (995)	7,7	1,8 (995)
Parados/as	3,2	3,4 (121)	8,3	1,8 (649)	3,6	2,8 (642)	7,6	2,3 (647)	7,5	2,2 (647)
Jubilados/as o pensionistas	7,1	3,0 (25)	8,7	1,6 (518)	6,1	2,1 (519)	8,4	1,7 (518)	8,4	1,6 (519)
Estudiantes	5,7	3,8 (15)	8,5	1,5 (117)	4,7	2,9 (116)	7,1	1,7 (117)	8,1	1,7 (117)
Trabajo doméstico no remunerado	8,1	1,7 (11)	8,7	1,6 (188)	6,3	2,1 (188)	7,7	1,9 (188)	8,2	1,6 (188)
Clase social										
Clase alta/media-alta	7,4	2,2 (280)	8,5	1,5 (411)	6,4	2,3 (408)	7,0	2,2 (411)	7,8	1,7 (411)
Nuevas clases medias	7,0	2,5 (305)	8,6	1,4 (586)	5,7	2,5 (584)	7,1	2,1 (585)	7,8	1,9 (585)
Viejas clases medias	7,6	2,2 (161)	8,5	1,6 (340)	5,6	2,2 (338)	7,0	2,5 (340)	8,0	1,7 (339)
Obreros/as cualificados/as	6,4	3,1 (279)	8,6	1,6 (795)	5,0	2,7 (793)	7,5	2,2 (795)	7,8	2,0 (795)
Obreros/as no cualificados/as	6,7	2,9 (114)	8,5	1,9 (295)	4,9	2,8 (296)	7,6	2,2 (293)	7,9	2,0 (295)
Ideología										
Izquierda 1-2	6,6	2,5 (120)	8,3	2,0 (216)	5,2	2,9 (214)	7,2	2,6 (216)	7,8	2,2 (215)
3-4	6,9	2,5 (321)	8,5	1,6 (636)	5,4	2,5 (635)	7,3	2,0 (636)	7,7	1,9 (634)
5	7,1	2,7 (280)	8,6	1,4 (570)	5,4	2,5 (569)	7,2	2,2 (569)	7,8	1,9 (570)
6	6,8	2,8 (87)	8,6	1,5 (178)	5,8	2,2 (177)	7,1	2,4 (178)	8,0	1,7 (178)
7-8	7,8	2,1 (97)	8,7	1,4 (209)	6,3	2,2 (209)	7,7	2,1 (209)	8,3	1,6 (209)
Derecha 9-10	8,5	2,0 (15)	9,1	1,5 (52)	6,7	2,8 (51)	7,8	2,6 (52)	8,6	1,5 (52)
N.S.	6,8	3,3 (99)	8,7	1,5 (301)	5,2	2,8 (299)	7,4	2,4 (300)	7,9	1,9 (302)
N.C.	7,0	2,5 (134)	8,6	1,7 (310)	5,1	2,7 (310)	7,2	2,4 (309)	7,9	2,0 (310)

Fuente: CIS, Barómetro junio 2013, estudio 2.990.

Tabla J35. Escala de satisfacción (0-10) con distintos aspectos de la vida personal
Concretamente, ¿en qué medida se siente usted satisfecho/a con cada uno de estos aspectos? Utilice una escala de 0 a 10 en la que 0 significa “completamente insatisfecho/a” y 10 significa “completamente satisfecho/a”.

	Su salud		Las relaciones con sus amigos/as		Sus relaciones sentimentales o de pareja		Las relaciones con sus vecinos/as		El respeto con el que le trata la gente	
	media	desv. típ. (n)	media	desv. típ. (n)	media	desv. típ. (n)	media	desv. típ. (n)	media	desv. típ. (n)
Total	7,8	2,0 (2.473)	8,2	1,6 (2.458)	7,8	2,6 (2.382)	7,5	2,0 (2.431)	7,9	1,6 (2.433)
Situación laboral										
Ocupados/as	8,3	1,6 (994)	8,4	1,5 (995)	8,2	2,2 (976)	7,4	1,9 (981)	8,0	1,4 (980)
Parados/as	8,1	1,9 (649)	8,2	1,8 (645)	7,6	2,8 (629)	7,3	2,2 (639)	7,7	1,8 (637)
Jubilados/as o pensionistas	6,7	2,2 (521)	7,9	1,7 (509)	7,4	3,0 (477)	7,9	1,8 (507)	8,1	1,7 (515)
Estudiantes	8,9	1,2 (117)	8,9	1,1 (117)	7,1	3,0 (114)	7,0	2,5 (114)	8,0	1,4 (114)
Trabajo doméstico no remunerado	7,1	2,2 (188)	8,0	1,5 (188)	8,3	2,0 (182)	8,1	1,7 (186)	8,1	1,7 (183)
Clase social										
Clase alta/media-alta	8,1	1,6 (411)	8,4	1,3 (410)	8,0	2,4 (403)	7,4	1,9 (404)	7,9	1,5 (405)
Nuevas clases medias	8,1	1,7 (586)	8,3	1,4 (583)	8,1	2,2 (569)	7,4	1,9 (577)	7,9	1,5 (580)
Viejas clases medias	7,4	2,2 (340)	8,1	1,8 (335)	7,7	2,8 (324)	7,7	2,0 (328)	8,1	1,7 (336)
Obreros/as cualificados/as	7,7	2,1 (796)	8,1	1,8 (792)	7,8	2,6 (764)	7,6	2,1 (784)	7,9	1,6 (776)
Obreros/as no cualificados/as	7,6	2,1 (295)	8,0	2,0 (294)	7,3	3,2 (279)	7,6	2,3 (295)	8,0	1,9 (291)
Ideología										
Izquierda 1-2	7,8	2,1 (216)	8,3	1,8 (215)	7,9	2,7 (207)	7,3	2,4 (211)	7,9	1,8 (213)
3-4	7,9	1,9 (636)	8,3	1,5 (634)	7,7	2,6 (623)	7,4	1,9 (628)	7,9	1,5 (631)
5	7,8	1,9 (570)	8,2	1,5 (569)	7,8	2,5 (557)	7,5	2,0 (564)	7,9	1,6 (561)
6	8,0	1,7 (178)	8,1	1,5 (178)	8,1	2,3 (173)	7,6	1,8 (176)	7,9	1,5 (176)
7-8	7,7	2,0 (209)	8,1	1,5 (207)	8,2	2,3 (201)	7,7	1,9 (207)	8,2	1,4 (208)
Derecha 9-10	8,0	2,4 (52)	8,4	2,2 (52)	7,1	3,8 (49)	8,1	2,2 (51)	8,5	1,7 (51)
N.S.	7,6	2,3 (302)	8,2	1,9 (295)	7,8	2,7 (278)	7,8	2,0 (292)	8,0	1,8 (292)
N.C.	7,9	1,9 (310)	8,2	1,8 (308)	7,9	2,7 (294)	7,6	2,1 (302)	7,9	1,7 (301)

Fuente: CIS, Barómetro de junio 2013, estudio 2.990.

Tabla J36. Escala de satisfacción (0-10) con distintos aspectos de la vida personal
Concretamente, ¿en qué medida se siente usted satisfecho/a con cada uno de estos aspectos? Utilice una escala de 0 a 10 en la que 0 significa “completamente insatisfecho/a” y 10 significa “completamente satisfecho/a”.

	Su trabajo actual		Sus relaciones familiares		Su nivel de ingresos (el dinero de que dispone)		El tiempo libre del que dispone		Su vivienda (o la casa en la que vive)	
	media	desv. típ. (n)	media	desv. típ. (n)	media	desv. típ. (n)	media	desv. típ. (n)	media	desv. típ. (n)
Total	7,0	2,6 (1.153)	8,6	1,6 (2.472)	5,5	2,6 (2.464)	7,3	2,2 (2.469)	7,9	1,9 (2.470)
Recuerdo de voto										
PP	7,4	2,5 (255)	8,7	1,5 (576)	5,9	2,3 (574)	7,3	2,4 (575)	8,2	1,7 (576)
PSOE	7,0	2,7 (195)	8,6	1,5 (471)	5,5	2,6 (471)	7,5	2,2 (471)	7,9	1,9 (469)
IU/ICV	6,8	2,7 (95)	8,5	1,7 (153)	5,6	2,6 (153)	7,1	2,0 (152)	7,6	2,1 (153)
UPyD	7,4	1,8 (54)	8,4	1,3 (83)	6,0	2,3 (83)	7,1	2,1 (83)	7,9	1,5 (83)
CiU	8,0	1,7 (27)	9,0	1,1 (54)	6,1	2,4 (54)	7,3	1,9 (54)	8,1	1,5 (53)
Otros partidos	7,1	2,1 (83)	8,5	1,3 (141)	5,6	2,4 (140)	6,9	2,1 (141)	7,7	1,9 (141)
No tenía edad	6,8	3,5 (13)	8,3	1,7 (59)	4,5	2,9 (58)	6,9	2,0 (59)	8,1	1,8 (59)
En blanco	6,4	3,3 (30)	8,5	1,5 (64)	4,6	2,9 (61)	7,0	2,6 (64)	7,9	2,0 (64)
No votó	6,8	3,0 (233)	8,3	1,9 (482)	4,9	2,8 (481)	7,2	2,3 (481)	7,5	2,1 (482)
No recuerda	6,6	2,9 (38)	8,7	1,3 (86)	5,5	2,7 (87)	7,3	2,3 (87)	7,8	1,9 (87)
N.C.	6,7	2,4 (130)	8,6	1,4 (303)	5,5	2,5 (302)	7,4	2,2 (302)	7,9	1,7 (303)
Religión										
Creyente practicante	7,8	1,8 (77)	8,9	1,3 (269)	6,0	2,3 (268)	7,7	2,3 (269)	8,3	1,8 (269)
Creyente no practicante	7,0	2,8 (672)	8,6	1,5 (1.507)	5,5	2,6 (1.502)	7,3	2,2 (1.504)	7,9	1,8 (1.505)
Ateo/a, no creyente	6,9	2,6 (361)	8,3	1,7 (630)	5,2	2,7 (627)	7,1	2,3 (629)	7,6	2,0 (629)
N.C.	6,9	2,4 (43)	8,3	1,8 (66)	5,6	3,0 (67)	6,7	2,9 (67)	7,6	2,3 (67)
Hábitat										
Pueblo o ciudad pequeña	7,2	2,6 (230)	8,7	1,4 (531)	5,2	2,7 (532)	7,4	2,4 (531)	8,1	2,0 (533)
Ciudad mediana	6,9	2,8 (416)	8,5	1,6 (931)	5,4	2,6 (926)	7,4	2,3 (930)	7,9	1,9 (928)
Ciudad grande	6,9	2,7 (373)	8,5	1,6 (750)	5,6	2,6 (747)	7,3	2,1 (749)	7,7	1,8 (749)
Gran núcleo urbano	7,3	1,9 (134)	8,3	1,7 (260)	5,7	2,3 (259)	6,8	2,2 (259)	7,6	1,8 (260)

Fuente: CIS, Barómetro junio 2013, estudio 2.990.

Tabla J37. Escala de satisfacción (0-10) con distintos aspectos de la vida personal
Concretamente, ¿en qué medida se siente usted satisfecho/a con cada uno de estos aspectos? Utilice una escala de 0 a 10 en la que 0 significa “completamente insatisfecho/a” y 10 significa “completamente satisfecho/a”.

	Su salud		Las relaciones con sus amigos/as		Sus relaciones sentimentales o de pareja		Las relaciones con sus vecinos/las		El respeto con el que le trata la gente	
	media	desv. típ. (n)	media	desv. típ. (n)	media	desv. típ. (n)	media	desv. típ. (n)	media	desv. típ. (n)
Total	7,8	2,0 (2.473)	8,2	1,6 (2.458)	7,8	2,6 (2.382)	7,5	2,0 (2.431)	7,9	1,6 (2.433)
Recuerdo de voto										
PP	7,7	2,1 (577)	8,2	1,6 (572)	8,0	2,5 (554)	7,8	1,8 (569)	8,0	1,6 (568)
PSOE	7,8	1,9 (471)	8,2	1,6 (468)	7,8	2,6 (461)	7,7	2,0 (467)	8,1	1,6 (468)
IU/ICV	8,0	1,9 (153)	8,5	1,3 (152)	8,0	2,4 (151)	7,5	1,9 (152)	7,9	1,6 (150)
UPyD	8,4	1,4 (83)	8,4	1,3 (83)	8,1	2,0 (83)	7,6	1,8 (81)	7,9	1,4 (82)
CiU	8,3	1,5 (54)	8,5	1,2 (54)	8,4	2,1 (52)	7,7	1,7 (54)	8,3	1,3 (53)
Otros partidos	7,8	2,1 (141)	8,4	1,5 (140)	7,7	2,5 (133)	7,2	2,1 (138)	8,0	1,4 (140)
No tenía edad	9,1	1,0 (59)	9,0	1,3 (59)	7,7	2,3 (56)	7,0	2,3 (58)	8,1	1,4 (56)
En blanco	8,1	1,8 (63)	8,3	2,0 (63)	7,7	3,0 (61)	7,2	2,3 (59)	8,0	1,5 (61)
No votó	7,8	2,1 (481)	8,1	1,8 (480)	7,7	2,9 (464)	7,3	2,3 (473)	7,7	1,8 (474)
No recuerda	7,6	2,2 (87)	8,2	1,5 (86)	7,9	2,2 (79)	7,7	2,0 (83)	7,7	1,8 (84)
N.C.	7,4	2,0 (304)	8,0	1,6 (301)	7,7	2,6 (288)	7,5	1,9 (297)	7,9	1,7 (297)
Religión										
Creyente practicante	7,2	2,2 (270)	8,1	1,6 (263)	8,0	2,6 (247)	7,9	1,9 (265)	8,2	1,6 (266)
Creyente no practicante	7,8	2,0 (1.507)	8,2	1,7 (1.500)	7,8	2,6 (1.456)	7,6	1,9 (1.485)	8,0	1,6 (1.485)
Ateo/a, no creyente	8,2	1,8 (630)	8,5	1,5 (629)	7,9	2,5 (618)	7,2	2,2 (617)	7,8	1,6 (618)
N.C.	7,9	1,9 (66)	7,8	2,0 (66)	8,0	2,6 (61)	7,3	2,2 (64)	7,9	1,8 (64)
Hábitat										
Pueblo o ciudad pequeña	7,8	2,1 (532)	8,3	1,7 (526)	7,8	2,7 (500)	7,9	1,9 (523)	8,2	1,6 (523)
Ciudad mediana	7,9	2,0 (932)	8,3	1,6 (926)	7,9	2,6 (903)	7,5	2,0 (912)	8,0	1,6 (915)
Ciudad grande	7,7	1,9 (750)	8,1	1,7 (746)	7,8	2,5 (724)	7,4	2,0 (740)	7,8	1,6 (738)
Gran núcleo urbano	7,8	2,0 (259)	8,2	1,6 (260)	7,9	2,4 (255)	7,3	2,1 (256)	7,8	1,5 (257)

Fuente: CIS, Barómetro de junio 2013, estudio 2.990.

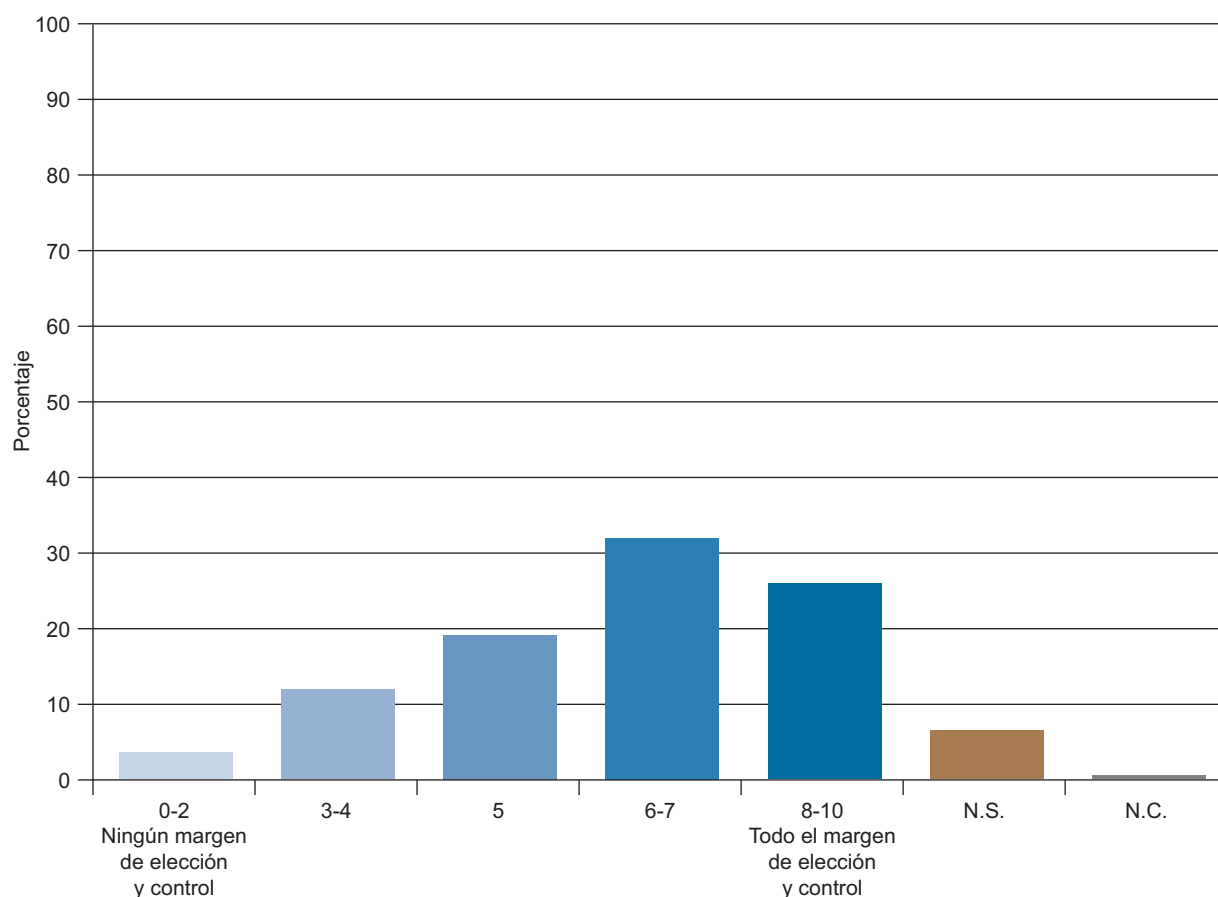
Tabla J38. Escala de control (0-10) sobre la manera en que se desarrolla su vida

Algunas personas piensan que tienen completa capacidad de elección y control sobre la manera en que se desarrolla su vida y otras piensan que tienen muy poco margen de libertad y de control sobre su vida. Utilice, por favor, esta escala para indicar cuánta libertad de elección y control piensa usted que tiene sobre la manera en que se desarrolla su vida.

0-2 Ningún margen de elección y control	3-4	5	6-7	8-10 Todo el margen de elección y control	N.S.	N.C.	Total	(n)
3,7	11,9	19,3	32,2	25,8	6,5	0,6	100	(2.481)

Fuente: CIS, Barómetro de junio 2013, estudio 2.990.

Nota: Las respuestas del 0 al 10 han sido agrupadas para presentar de forma más clara los resultados.



Escala de control (0-10) sobre la manera en que se desarrolla su vida

Tabla J39. Escala de control (0-10) sobre la manera en que se desarrolla su vida
 Algunas personas piensan que tienen completa capacidad de elección y control sobre la manera en que se desarrolla su vida y otras piensan que tienen muy poco margen de libertad y de control sobre su vida. Utilice, por favor, esta escala para indicar cuánta libertad de elección y control piensa usted que tiene sobre la manera en que se desarrolla su vida.

	0-2 Ningún margen de elección y control	3-4	5	6-7	8-10 Todo el margen de elección y control	N.S.	N.C.	Total	(n)
Total	3,7	11,9	19,3	32,2	25,8	6,5	0,6	100	(2.481)
Sexo									
Hombre	3,5	13,0	19,7	32,6	26,1	4,3	0,8	100	(1.221)
Mujer	3,9	10,7	18,9	31,7	25,6	8,7	0,4	100	(1.260)
Edad									
De 18 a 24 años	3,6	12,6	21,1	29,6	29,6	3,6	0,0	100	(223)
De 25 a 34	3,7	13,4	18,4	37,0	24,0	2,6	0,9	100	(462)
De 35 a 44	4,2	11,3	18,2	34,3	28,3	3,8	0,0	100	(505)
De 45 a 54	3,6	13,5	19,6	37,0	22,6	3,4	0,2	100	(443)
De 55 a 64	3,6	11,1	21,0	32,1	25,2	6,0	0,9	100	(333)
65 años o más	3,5	9,7	18,8	22,7	26,6	17,1	1,6	100	(515)
Estado civil									
Casado/a	3,3	11,7	20,0	32,3	25,1	7,0	0,6	100	(1.376)
Soltero/a	3,6	13,0	18,8	33,0	27,5	3,8	0,4	100	(783)
Viudo/a	3,7	7,4	21,0	21,6	25,3	19,1	1,9	100	(162)
Separado/a	3,8	15,4	11,5	36,5	25,0	3,8	3,8	100	(52)
Divorciado/a	10,0	11,0	15,0	36,0	27,0	1,0	0,0	100	(100)
Educación									
Primaria o menos	4,3	12,7	21,3	24,1	19,6	16,4	1,6	100	(623)
Secundaria inicial	4,4	16,5	21,4	30,5	21,9	5,0	0,3	100	(617)
FP de grado medio	5,5	12,9	19,0	28,2	31,9	2,5	0,0	100	(163)
Secundaria superior	2,5	9,9	16,1	40,4	28,0	2,8	0,3	100	(354)
FP de grado superior	4,2	8,0	20,6	32,4	32,4	2,5	0,0	100	(238)
Universidad	2,1	7,9	15,5	39,8	32,3	1,9	0,6	100	(483)
Situación laboral									
Ocupados/as	2,7	10,9	17,7	38,5	27,6	2,1	0,5	100	(997)
Parados/as	5,5	14,6	22,2	31,0	21,9	4,6	0,2	100	(649)
Jubilados/as o pensionistas	3,8	9,9	18,3	23,2	28,6	14,7	1,5	100	(525)
Estudiantes	0,9	13,7	15,4	35,9	30,8	3,4	0,0	100	(117)
Trabajo doméstico no remunerado	4,2	11,6	23,3	24,9	19,6	15,3	1,1	100	(189)
Clase social									
Clase alta/media-alta	1,7	7,3	16,5	38,2	34,8	1,2	0,2	100	(411)
Nuevas clases medias	4,4	8,3	17,0	36,6	28,6	4,8	0,2	100	(587)
Viejas clases medias	3,5	13,7	21,1	27,2	23,1	10,5	0,9	100	(342)
Obreros/as cualificados/as	4,3	16,2	22,6	28,2	21,4	6,8	0,6	100	(798)
Obreros/as no cualificados/as	3,7	10,4	18,2	29,6	24,6	11,8	1,7	100	(297)

Fuente: CIS, Barómetro de junio 2013, estudio 2.990.

Nota: Las respuestas del 0 al 10 han sido agrupadas para presentar de forma más clara los resultados.

Tabla J40. Escala de control (0-10) sobre la manera en que se desarrolla su vida
 Algunas personas piensan que tienen completa capacidad de elección y control sobre la manera en que se desarrolla su vida y otras piensan que tienen muy poco margen de libertad y de control sobre su vida. Utilice, por favor, esta escala para indicar cuánta libertad de elección y control piensa usted que tiene sobre la manera en que se desarrolla su vida.

	0-2 Ningún margen de elección y control	3-4	5	6-7	8-10 Todo el margen de elección y control	N.S.	N.C.	Total	(n)
Total	3,7	11,9	19,3	32,2	25,8	6,5	0,6	100	(2.481)
Ideología									
Izquierda 1-2	9,7	14,4	17,1	29,2	25,9	3,2	0,5	100	(216)
3-4	4,9	11,9	16,8	33,5	28,3	4,4	0,2	100	(636)
5	1,8	12,8	24,2	35,1	22,5	3,2	0,5	100	(570)
6	2,8	8,4	16,9	35,4	32,6	3,9	0,0	100	(178)
7-8	0,5	10,0	19,1	34,4	27,8	7,2	1,0	100	(209)
Derecha 9-10	1,9	17,3	19,2	25,0	32,7	3,8	0,0	100	(52)
N.S.	4,3	11,1	18,4	27,2	21,3	17,7	0,0	100	(305)
N.C.	3,2	11,1	19,0	28,9	25,1	9,8	2,9	100	(315)
Recuerdo de voto									
PP	1,9	10,6	20,3	31,7	27,7	7,6	0,2	100	(577)
PSOE	3,4	14,4	17,8	32,3	23,8	7,6	0,6	100	(471)
IU/ICV	4,6	11,8	19,6	32,0	30,7	0,0	1,3	100	(153)
UPyD	2,4	10,8	15,7	32,5	33,7	4,8	0,0	100	(83)
CiU	1,9	11,1	13,0	42,6	29,6	1,9	0,0	100	(54)
Otros partidos	8,5	13,5	17,7	34,0	23,4	2,8	0,0	100	(141)
No tenía edad	5,1	13,6	18,6	40,7	22,0	0,0	0,0	100	(59)
En blanco	3,1	6,3	14,1	39,1	32,8	4,7	0,0	100	(64)
No votó	4,3	10,7	18,6	32,2	26,2	7,4	0,4	100	(484)
No recuerda	5,7	20,5	21,6	25,0	14,8	10,2	2,3	100	(88)
N.C.	3,9	10,1	23,8	29,0	23,1	8,1	2,0	100	(307)
Religión									
Creyente practicante	2,2	7,7	19,6	26,2	29,2	14,8	0,4	100	(271)
Creyente no practicante	3,6	12,9	19,5	31,2	25,4	6,9	0,5	100	(1.512)
Ateo/a, no creyente	4,8	11,9	18,7	35,7	26,0	2,5	0,5	100	(631)
N.C.	1,5	4,5	17,9	46,3	20,9	3,0	6,0	100	(67)
Hábitat									
Pueblo o ciudad pequeña	5,4	13,8	18,8	27,2	22,4	11,4	0,9	100	(536)
Ciudad mediana	3,4	11,9	21,9	32,0	24,8	5,5	0,5	100	(933)
Ciudad grande	3,1	12,0	17,3	35,6	26,4	5,2	0,4	100	(750)
Gran núcleo urbano	3,1	7,3	16,4	32,8	35,1	4,2	1,1	100	(262)

Fuente: CIS, Barómetro de junio 2013, estudio 2.990.

Nota: Las respuestas del 0 al 10 han sido agrupadas para presentar de forma más clara los resultados.